

ИНСТРУКЦИЯ ПО  
ЭКСПЛУАТАЦИИ  
RU

ZIV634H



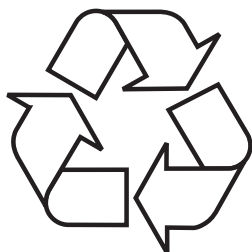
ЗАПУСКАТЬ ОБОРУДОВАНИЕ ПОСЛЕ  
ОЗНАКОМЛЕНИЯ С ИНСТРУКЦИЕЙ

IO-DWS-2847  
(03.2021/1)

# СОДЕРЖАНИЕ

ЭКОЛОГИЯ НА ПРАКТИКЕ	4
ОСНОВНАЯ ИНФОРМАЦИЯ	5
УКАЗАНИЯ ПО ТЕХНИКЕ БЕЗОПАСНОСТИ	6
УСТАНОВКА УСТРОЙСТВА	12
УСТРОЙСТВО МАШИНЫ	16
ОЧИСТКА И УХОД	29

## РАСПАКОВКА



На время транспорта прибор упакован и предохраняется таким образом, чтобы избежать его повреждения. После распаковки просим обращаться с упаковочными материалами таким образом, чтобы они не угрожали окружающей среде.

Все упаковочные материалы являются неопасными для окружающей среды, полностью (на 100%) годятся для вторичного использования и маркируются соответствующим символом.

Внимание! Упаковочные материалы (полиэтиленовые пакеты, пенополистирол и т.д.) необходимо хранить вдали от детей.

# УТИЛИЗАЦИЯ ИЗНОШЕННОГО ОБОРУДОВАНИЯ



Данный прибор маркируется символом перечеркнутого мусорного контейнера в соответствии с Европейской директивой 2012/19/ЕС. Такая маркировка сообщает, что вышедшие из строя приборы, маркированные этим символом, нельзя выбрасывать вместе с бытовым мусором.

Пользователи обязаны передавать непригодные приборы в специализированные организации, занимающиеся утилизацией электроприборов и электронного оборудования. Местные пункты приема ненужных и непригодных электроприборов, магазины и гминные организации образуют систему, позволяющую утилизировать такого рода отходы.

Правильное обращение с непригодными электроприборами и электронным оборудованием позволяет избежать вредных последствий для окружающей среды и здоровья людей, связанных с содержанием в них опасных веществ и ненадлежащим хранением и переработкой такого рода изделий.

# ЭКОЛОГИЯ НА ПРАКТИКЕ

Уже в течение многих лет компания Hansa последовательно ведет проэкологическую политику.

Забота об окружающей среде для также важна, как и применение современных технологий.

Развитие технологий повлияло на то, что наши фабрики также стали менее опасны для окружающей среды - при производстве используется все меньше воды, электроэнергии, возникает меньшее количество сточных вод и отходов.

Большое внимание мы также уделяем используемым в производстве материалам. Мы стараемся выбирать только те, которые не содержат вредных веществ и позволяют реализовать вторичную переработку и утилизацию вышедшего из строя оборудования.

## Уважаемый пользователь

Благодарим за выбор компании Hansa. Уже много лет мы поставляем высококачественное бытовое оборудование, благодаря которому домашние обязанности становятся приятным времяпровождением. Каждый прибор перед отправкой с завода тщательно проверяется на безопасность и функциональность. Мы прилагаем все усилия, чтобы современная технология в продуктах Hansa всегда сочеталась с уникальным дизайном. Следует внимательно прочитать инструкцию по обслуживанию перед запуском оборудования. Соблюдение содержащийся в ней указаний защитит от несоответствующей эксплуатации и обеспечить длительное и надежное функционирование оборудования. Знание принципов безопасной эксплуатации оборудования также позволит избежать несчастных случаев. Инструкцию хранить в качестве справочного документа. В ней содержатся необходимые сведения, благодаря которым обслуживание и эксплуатация оборудования Hansa будут просты и приятны. Также рекомендуется ознакомиться с другим, предлагаемым нашей компанией оборудованием.

Приятного использования.

# ОБЩАЯ ИНФОРМАЦИЯ

Прежде чем вставить вилку питающего провода посудомоечной машины в розетку питания и приступить к эксплуатации, обязательно внимательно ознакомьтесь с содержанием настоящей инструкции по эксплуатации и установке. Изложенные в ней указания помогут снизить риск получения телесных травм и повреждения прибора. Храните документацию посудомоечной машины в безопасном месте в качестве справочного документа.

Настоящая инструкция по эксплуатации разработана для разных типов приборов, поэтому некоторые описанные в ней функции могут отсутствовать в приобретенном Вами приборе.

## ЗАЯВЛЕНИЕ ПРОИЗВОДИТЕЛЯ

Настоящим производитель подтверждает, что данный бытовой прибор отвечает основным требованиям нижеприведенных европейских директив:

- директивы по низковольтному оборудованию 2014/35/UE,
- директивы по электромагнитной совместимости 2014/30/UE,
- директивы по экологическому проектированию 2009/125/UE,
- директивы RoHS 2011/65/UE,

Прибор маркируется знаком соответствия СЕ и на него выдана декларация соответствия для предъявления в органы контроля за рынком.

<p><b>Перед установкой</b></p>	<p>Проверьте и убедитесь, что машина не получила повреждений во время транспортировки. Категорически запрещается устанавливать и использовать поврежденную машину. В случае сомнений просим обращаться к продавцу.</p>
<p><b>Перед первым запуском</b></p>	<p>См. Примечания относительно установки (ниже).</p> <p>Поручите установку системы заземления квалифицированному электрику.</p> <p>Производитель не отвечает за возможный ущерб, вызванный использованием незаземленного прибора.</p> <p>Перед запуском прибора убедитесь, что параметры сети электропитания соответствуют параметрам, указанным на заводском щитке.</p> <p>На время установки отключите посудомоечную машину от сети электропитания.</p> <p>Разрешается использовать только оригинальную вилку, поставленную вместе с прибором.</p> <p>Не подключайте прибор к сети питания с помощью удлинителя. Удлинитель не обеспечивает достаточной безопасности (например, могут перегреваться).</p> <p>После установки посудомоечной машины должен быть обеспечен свободный доступ к вилке.</p>

<p><b>Перед первым запуском</b></p>	<p>Этот прибор может использоваться детьми в возрасте от 8 лет и лицами с ограниченными физическими, сенсорными или умственными способностями, с недостатком опыта и знаний, если осуществляется надзор над ними или они были предварительно подготовлены или проинструктированы и понимают, в чем состоит опасность. Дети не должны играть с прибором. Дети не должны осуществлять уход за прибором и его чистку без надлежащего надзора.</p>
	<p>Не допускать нахождения детей младше 3 лет вблизи прибора, если они не находятся под постоянным присмотром.</p>
<p><b>Безопасность детей</b></p>	<p>Не разрешайте детям играть прибором.</p>
	<p>Моющие средства для посудомоечных машин могут иметь едкое воздействие на глаза, рот и горло. Внимательно прочитайте информацию, касающуюся безопасности, размещенную производителем на упаковке моющего средства.</p>
	<p>Никогда не оставляйте детей без присмотра, если открыта дверца машины. В машине может оставаться моющее средство.</p>

<b>Безопасность детей</b>	<p>Вода, которая использовалась в процессе мытья в посудомоечной машине, непригодна для питья. Опасность вредного воздействия едких средств.</p>
	<p>При открывании дверцы во время работы программы следует соблюдать осторожность из-за высокой температуры воды.</p>
<b>Ежедневное обслуживание</b>	<p>Ножи и прочие длинные и острые предметы, и предметы с острыми концами следует располагать в корзине для столовых приборов остриями вниз или в верхней корзине в горизонтальном положении, чтобы избежать получения травм.</p>
	<p>Посудомоечную машину можно использовать только в домашнем хозяйстве и только с одной целью: для мытья посуды.</p>
	<p>Никогда не добавляйте в воду для мытья посуды химические растворители, т.к. они могут послужить причиной взрыва.</p>
	<p>Нельзя садиться или вставать на открытую дверцу машины. Не кладите на дверцу какие-либо предметы. Иначе машина может опрокинуться.</p>
	<p>Во избежание ожогов кипятком или горячим паром ни в коем случае не открывайте дверцу, когда машина работает. Можете выпустить горячую воду или пар.</p>
	<p>Не оставляйте дверцу открытой — об нее можно споткнуться.</p>
	<p>При мытье посуды в бытовой посудомоечной машине обычно расходуется меньше электроэнергии и воды, чем при мытье вручную.</p>



<p><b>В случае возникновения проблем</b></p>	<p>Ремонт и модификацию посудомоечной машины могут выполнять только квалифицированные сотрудники сервиса.</p>
	<p>В случае проблем или перед началом ремонта всегда отключайте прибор от сети электропитания:</p>
	<p>Отключите устройство, отсоедините штепсельную вилку,</p>
	<p>Выключите предохранитель.</p>
	<p>Не вынимайте вилку из розетки, вытягивая ее за провод. Перекройте подачу воды.</p>
<p><b>Рекомендации</b></p>	<p>Для экономии электроэнергии и воды, перед тем, как загрузить посуду в посудомоечную машину, ее следует очистить от остатков пищи и ополоснуть. Загружайте посудомоечную машину всегда полностью.</p>
	<p>Не помещайте в технику посуду с остатками пищи.</p>
	<p>Используйте программу предварительного мытья только в том случае, если это действительно необходимо.</p>
	<p>Такую посуду, как чашки, стаканы, бокалы и т.п. следует ставить вверх дном.</p>
	<p>Ни в коем случае не перегружайте машину. Не мойте в посудомоечной машине не предназначенную для этого посуду.</p>
	<p>Загрузка бытовой посудомоечной машины до емкости, указанной производителем, позволит сэкономить электроэнергию и воду.</p>
	<p>Не рекомендуется предварительно ополаскивать посуду вручную, так как это приводит к увеличению потребления воды и электроэнергии.</p>

<p><b>Предметы, которые не разрешается мыть в посудомоечной машине</b></p>	<p>Пепельницы, посуда со следами воска и парафина, полирующие средства, краски и химические вещества, а также предметы из железных сплавов;</p>
	<p>Столовые приборы с деревянными, костяными или перламутровыми ручками, а также с ручками из слоновой кости, клеенная или загрязненная посуда абразивными, кислотными или щелочными веществами.</p>
	<p>Пластиковые предметы, восприимчивые к высоким температурам, а также предметы из меди и цинка</p>
	<p>Изделия из алюминия и серебра (алюминий темнеет, а на серебре появляются пятна).</p>
	<p>Хрусталь и изделия из тонкого стекла, а также изделия из расписного фарфора и фаянса - от горячей воды хрусталь темнеет и мутнеет, а рисунок может поблекнуть даже после первого мытья; посуда или столовые приборы с приклеенными элементами, восприимчивыми к воздействию высокой температуры, предметы из хрусталя с добавкой олова, разделочные доски, предметы из синтетических материалов;</p>
	<p>Все, что может впитывать воду: губки, тряпочки для мытья посуды.</p>
	<p>При покупке посуды убедитесь, что ее можно мыть в посудомоечной машине.</p>

**УТИЛИЗАЦИЯ  
НЕИСПРАВНОГО  
ПРИБОРА**

Используемые в приборе синтетические материалы годятся для вторичной переработки в соответствии с их назначением. Благодаря вторичному использованию материалов или другим формам использования старых и поврежденных электроприборов Вы вносите свой вклад в охрану окружающей Вас среды.

Сведения об утилизирующем предприятии Вы можете получить в городской администрации, в коммунальных службах или в магазине бытовых приборов.

Благодарим за Ваш вклад в охрану окружающей среды.

Во избежание опасности следует сделать невозможной эксплуатацию машины до момента транспортировки.

Необходимо отсоединить вилку и обрезать питающий провод. Кроме того, следует повредить механизм закрытия дверцы.

# УСТАНОВКА УСТРОЙСТВА

## РАЗМЕЩЕНИЕ ПРИБОРА

- Для установки посудомоечной машины необходимо выбрать место, удобное для загрузки и выгрузки посуды.
- Не разрешается устанавливать машину в помещениях, в которых температура воздуха может снижаться ниже 0°C.
- Перед монтажом на месте снимите всю упаковку с машины в соответствии с инструкцией на упаковке.
- Не передвигайте и не поднимайте посудомоечную машину, держась за дверцу или панель управления.
- Оставьте со всех сторон машины достаточное пространство для удобного доступа к посудомоечной машине во время уборки.
- При установке машины проверьте состояние шлангов подачи и слива воды. Убедитесь, что не дошло до их чрезмерного перегибания или придавливания. Также не допускайте до придавливания сетевого шнура посудомоечной машиной.
- В случае неровностей пола необходимо отрегулировать ножки по высоте. При правильной установке машины дверца должна закрываться и открываться без труда.
- В случае, если дверца посудомоечной машины открывается с трудом или не закрывается, машина вибрирует во время работы или стоит нестабильно на полу, необходимо отрегулировать ножки по высоте.

## ПОДСОЕДИНЕНИЕ К ВОДОПРОВОДНОЙ СЕТИ

Убедитесь, что посудомоечная машина может быть подсоединена к водопроводной сети. Кроме того, в месте ввода воды в квартиру или в дом рекомендуется установить специальный фильтр для очистки воды. Посуда не будет желтеть и на ней не будет появляться белый налет от извести. Если этого не сделать, частички песка, ржавчины, известкового осадка и другой грязи могут повредить машину.

## ШЛАНГ ПОДАЧИ ВОДЫ



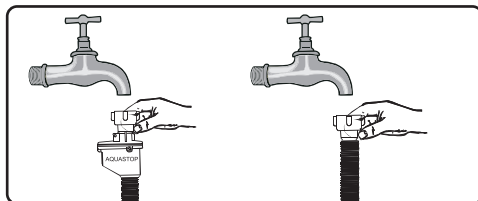
Для подключения к водопроводной сети разрешается использовать только новый шланг, поставленный вместе с посудомоечной машиной. Запрещается повторное использование старых шлангов. Перед подключением шланга подачи воды следует промыть его изнутри водой. Подсоединяйте шланг подачи воды непосредственно к водопроводному крану. Давление воды на входе должно составлять не менее 0,03 МПа, а максимально 1 МПа. Если давление воды превышает 1 МПа, то перед посудомоечной машиной необходимо установить спускной клапан для предотвращения чрезмерного повышения давления.

После подсоединения необходимо максимально открыть водопроводный кран и убедиться, что место подсоединения шланга не протекает.

Для безопасности всегда закрывайте кран после каждого цикла мытья.



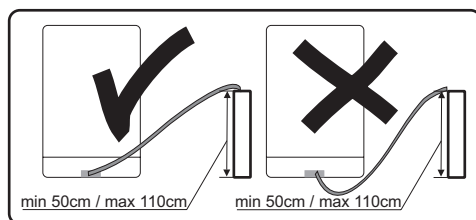
**ПРИМЕЧАНИЕ:** Некоторые модели посудомоечных машин оснащены системой Aquastop. При наличии системы Aquastop возникает опасное напряжение. Строго запрещается перерезать, перекручивать и перегибать систему Aquastop. Ее запрещается заворачивать или скручивать.



**Внимание!**  
Для безопасности закрывайте кран после каждого цикла мытья.

## СЛИВНОЙ ШЛАНГ

Сливной шланг может быть подсоединен непосредственно к канализации или к сифону кухонной мойки. Можно повесить сливной шланг на край мойки при помощи специального держателя (если прилагается к машине). Конец сливного шланга должен находиться на высоте не менее 50 см и максимально 110 см от пола.



Максимальная длина сливного шланга не должна превышать 4 метров. В противном случае посуда может оставаться грязной. В таком случае производитель не несет ответственности.

## ПОДСОЕДИНЕНИЕ К ЭЛЕКТРИЧЕСКОЙ СЕТИ

Подключайте штепсельную вилку с заземлением только к исправной заземленной розетке. Убедитесь, что напряжение питания, указанное на маркировке, соответствует параметрам электросети. Заземление должен выполнять только квалифицированный специалист-электрик. В случае подсоединения посудомоечной машины к незаземленной электросети производитель не несет ответственности за какой-либо возникший ущерб.



В электросети должен быть установлен предохранитель 10-16 А. Посудомоечная машина рассчитана на переменное напряжение в сети 220-240 В. Если напряжение в сетевой розетке составляет 110 В, то перед машиной необходимо установить трансформатор 110/220 В мощностью 3000 Вт. Запрещается подсоединять машину к электрической сети во время монтажа.



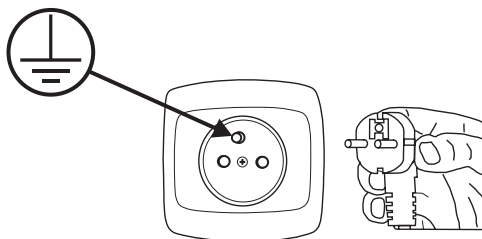
Разрешается использовать только вилку, входящую в комплект машины. При пониженном напряжении в сети электропитания качество мытья снижается, может дойти до повреждения машины.

В случае повреждения питающего провода его замену необходимо поручить сотрудникам авторизованного сервиса или квалифицированному специалисту-электрику. Несоблюдение этих правил может привести к серьезным травмам.

Для безопасности после окончания цикла мытья всегда вынимайте вилку питающего электропровода из розетки.

Во избежание поражения электрическим током не вкладывайте и не вынимайте вилку из розетки мокрыми руками.

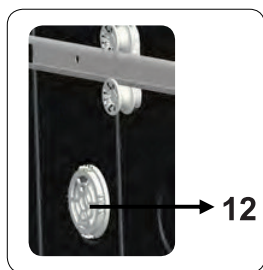
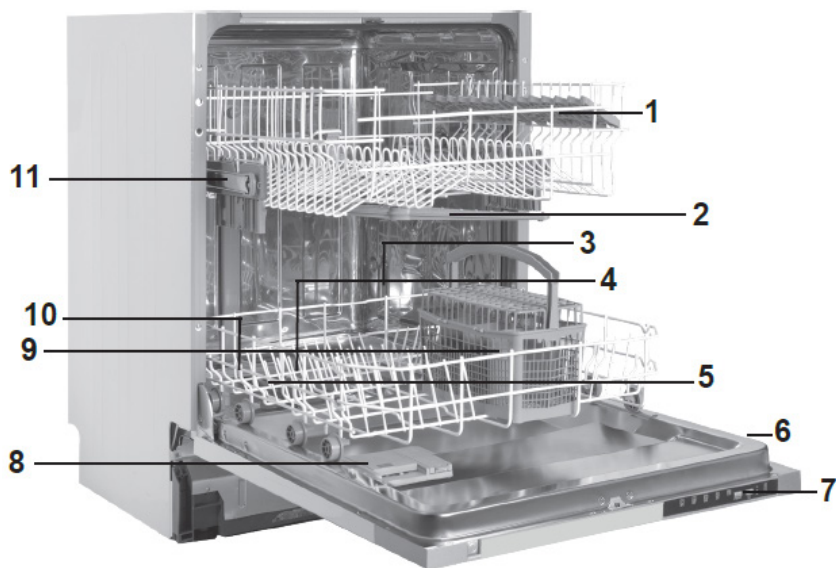
Вытягивая питающий электропровод из розетки, всегда держите его за вилку. Не вынимайте вилку из розетки, вытягивая ее за провод.



# УСТРОЙСТВО ПОСУДОМОЕЧНОЙ МАШИНЫ

## ОПИСАНИЕ ПРИБОРА

Ниже перечислены элементы посудомоечной машины (Рис. 1):

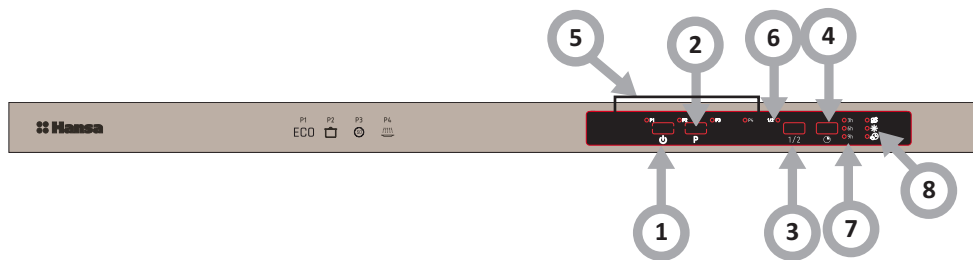


1. Верхняя корзина с направляющими
2. Верхний разбрызгиватель
3. Нижняя корзина
4. Нижний разбрызгиватель
5. Фильтры
6. Информационная табличка
7. Панель управления
8. Емкость для чистящего средства и ополаскивателя
9. Корзина для столовых приборов
10. Емкость для соли
11. Устройство регулировки верхней корзины
12. Система активной сушки: Эта система обеспечивает улучшенную сушку посуды.



### ПРИМЕЧАНИЕ:

Иллюстрации приведены исключительно для просмотра. Внешний вид и набор корзин может отличаться в зависимости от модели посудомоечной машины.



1. Кнопка Вкл/Выкл
2. Кнопка выбора программ
3. Кнопка половинной загрузки
4. Кнопка задержки
5. Светодиодные индикаторы программ
6. Светодиодный индикатор половинной загрузки
7. Светодиодные индикаторы задержки
8. Индикатор соли
8. Индикатор ополаскивателя
8. Индикатор окончания программы

## 1. Кнопка Вкл/Выкл

Включите машину, нажав кнопку Вкл/Выкл. При включении машины загорается индикатор окончания программы (8).

## 2. Кнопка выбора программ

Выберите подходящую программу, нажав кнопку выбора программ. Загорится соответствующий выбранной программе светодиод (5), и погаснет индикатор окончания программы (8). Программа запустится автоматически после закрытия дверцы.

## 3. Кнопка половинной загрузки

Нажмите кнопку половинной загрузки, чтобы сократить продолжительность работы выбранной программы и тем самым уменьшить потребление воды и энергии. При выборе функции половинной загрузки загорается светодиодный индикатор половинной загрузки (6).

## 4. Кнопка задержки

Нажмите кнопку задержки, чтобы отложить время запуска программы на 3, 6 или 9 часов. Однократное нажатие отложит программу на 3 часа, 2х-кратное на 6 часов и 3х-кратное на 9 часов. Нажмите кнопку таймера времени задержки для изменения или отмены времени задержки программы. Загорится светодиодный индикатор задержки (7), соответствующий оставшемуся времени задержки (3 ч, 6 ч, 9 ч). При выключении машины после активации времени задержки время задержки отменяется.

**ПРИМЕЧАНИЕ:** Если вы решили не запускать выбранную программу, смотрите разделы «Смена программы» и «Отмена программы».

**ПРИМЕЧАНИЕ:** При недостаточном количестве соли, загорится предупредительный индикатор недостатка соли (8), обозначая необходимость заполнить емкость для соли.

**ПРИМЕЧАНИЕ:** При недостаточном количестве ополаскивателя, загорится предупредительный индикатор недостатка ополаскивателя (8), обозначая необходимость заполнить емкость для ополаскивателя. Смена программы Для смены работающей программы выполните следующие шаги.

1. Откройте дверцу и выберите новую программу, нажав кнопку выбора программ.
2. После закрытия дверки запуск новой программы остановит ход старой.

**ПРИМЕЧАНИЕ:** Для остановки программы до ее обычного завершения, слегка приоткройте дверь, чтобы избежать разливания воды.



## Отмена программы

Для отмены работающей программы выполните следующие шаги.

1. При открытии дверцы машины, загорится световой индикатор, соответствующий последней выбранной программе.
2. Нажмите и удерживайте кнопку выбора программ в течение 3 секунд. Замигает индикатор окончания программы и затем погаснет индикатор программы.
3. Процесс слива воды начнется после закрытия дверцы машины и займет около 30 секунд. После отмены программы 5 раз прозвучит звуковой сигнал и загорится индикатор окончания программы.

## Выключение машины

1. После завершения программы загорится индикатор окончания программы. Также 5 раз прозвучит звуковой сигнал. Затем можно выключить машину кнопкой Вкл/Выкл.
2. Выключите из розетки и перекройте кран подачи воды.

**ПРИМЕЧАНИЕ:** Не открывайте дверцу до окончания программы.

**ПРИМЕЧАНИЕ:** При открытии дверцы или отключения питания машины во время работы, программа продолжится после закрытия дверцы и подключения питания.

**ПРИМЕЧАНИЕ:** Если в процессе сушки отключится электричество или будет открыта дверца, программа остановится. Теперь на машине можно выбрать новую программу.

## Регулировка звукового сигнала

Чтобы изменить уровень громкости звукового сигнала, выполните следующие шаги:

1. Откройте дверцу и одновременно нажмите и удерживайте 3 секунды кнопку выбора программы (2) и кнопку половинной загрузки (3).
2. После распознавания настройки звука раздается длинный звуковой сигнал, и на машине отображается последний заданный уровень громкости, от «S0» до «S3».
3. Чтобы уменьшить уровень громкости, нажмите кнопку выбора программ (2). Чтобы увеличить уровень громкости, нажмите кнопку половинной загрузки (3).
4. При изменении уровня громкости загораются соответствующие светодиодные индикаторы, как показано в таблице ниже.

Уровни громкости	Светодиодные индикаторы			
	1/2	3 ч	6 ч	9 ч
S0				X
S1			X	X
S2		X	X	X
S3	X	X	X	X

5. Чтобы сохранить выбранный уровень громкости, выключите машину. Уровень «S0» означает, что все звуковые сигналы выключены. Заводская настройка громкости – «S3».

#### Режим энергосбережения

Чтобы включить или отключить режим энергосбережения, выполните следующие шаги:

1. Откройте дверцу и одновременно нажмите и удерживайте 3 секунды кнопку половинной загрузки (3) и кнопку задержки (4).
2. Через 3 секунды на дисплее посудомоечной машины будет отображаться последняя настройка.
3. При включении режима энергосбережения загораются светодиодные индикаторы P1, P2, 1/2. В этом режиме внутреннее освещение выключается через 4 минуты после открытия дверцы, а машины отключается через 15 минут бездействия, чтобы сэкономить энергопотребление.
4. При выключении режима энергосбережения загораются светодиодные индикаторы P1, P2. При выключенном режиме энергосбережения внутреннее освещение будет оставаться включенным, пока будет открыта дверца, а машина будет оставаться включенной, пока ее не выключит пользователь.
5. Чтобы сохранить выбранные настройки, выключите машину. В заводских настройках режим энергосбережения включен.

#### Значение светодиодных индикаторов

##### 2.1 (в зависимости от машины)

Светодиодный индикатор	Состояние машины
Красный непрерывный	На машине запущена программа.
Красный мигающий	Программа отменена.
Красный быстромигающий	Неисправность машины. См. раздел «Автоматические предупреждения о неисправностях и необходимые действия».
Зеленый непрерывный	Программа завершена.

## ПОДГОТОВКА УСТРОЙСТВА К РАБОТЕ

1

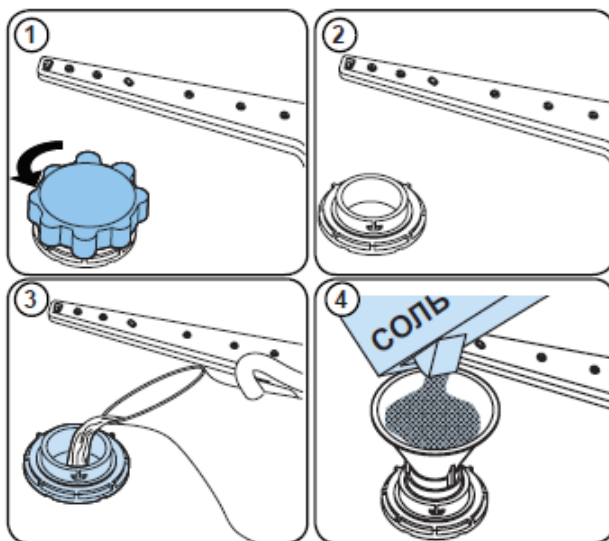
Перед использованием машины

- Проверьте-соответствуют-ли-технические-данные-электричества-и-водоснабжения-с-указанными-в-инструкции-по-установке.
- Удалите-все-упаковочные-материалы-из-машины.
- Настройте-смягчитель-воды.
- Насыпьте-1-кг-соли-в-отделение-для-соли-и-заполните-его-водой-до-краев.
- Заполните-отделение-ополаскивателя.

2

Важность смягчения воды

Чтобы добавить соль, откройте крышку отделения для соли, повернув ее против часовой стрелки. (1) (2) При первом использовании засыпьте в отделение 1 кг соли и заполните водой (3) до края. Чтобы облегчить заполнение, при возможности, используйте лейку (4). Установите крышку обратно и закройте ее. Через каждые 20–30 циклов добавляйте соль в машину до полного заполнения (около 1 кг).



### Загрузка соли

Используйте смягчающую соль, специально произведённую для использования в посудомоечных машинах. Чтобы загрузить смягчающую соль, во-первых, достаньте нижнюю корзину 2 и открутите крышку отделения для соли против часовой стрелки. Впустите воду 3. Засыпьте в отделение 1 кг соли. Это можно делать до тех пор, пока не начнёт пересыпаться соль, заполнение можно облегчить, используя предоставленную воронку 4, оденьте и закройте крышку. Если на панели управления еще горит лампочка, предупреждающая о недостатке соли, то заполните отделение снова. Заполняйте отделение для соли водой только в перед первым использованием машины.








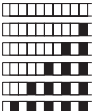
Использовать исключительно соль для посудомоечных машин!

Если вы кладёте таблетки в отделение для соли, то не заполняйте отделение полностью. Мы рекомендуем использовать мелкозернистую или порошковую смягчающую соль. Не кладите в свою машину столовую соль. Иначе функциональность отделения смягчителя будет снижаться. Когда вы запускаете вашу посудомоечную машину, отделение для соли наполняется водой. Поэтому засыпайте соль перед запуском. Пересыпанная соль быстро смывается во время мойки. Если вы не собираетесь мыть посуду после засыпки соли, то запустите короткую программу с пустой машиной, чтобы избежать повреждений (предотвратить возможность появления жавчины) после просыпания соли при загрузке контейнера для соли.

3

### Индикаторная полоска

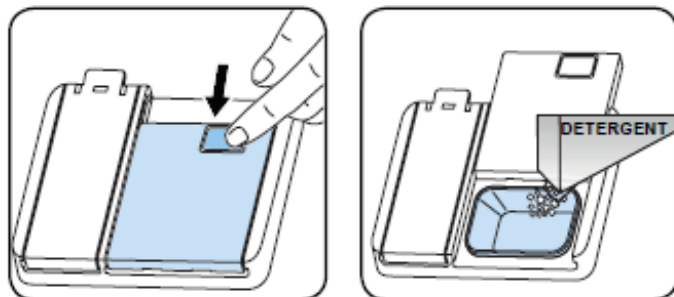
Качество мытья посуды зависит от жесткости водопроводной воды. Поэтому посудомоечная машина оснащается системой смягчения водопроводной воды. Качество мытья тем выше, чем лучше отрегулирована система. Жесткость воды можно узнать в местном предприятии по водоснабжению или самостоятельно определить жесткость воды с помощью индикаторной полоски (если прилагается к машине).

<p>Выньте индикаторную полоску из упаковки.</p>	<p>Откройте кран и сливайте воду в течение ок. 1 минуты.</p>	<p>Поместите полоску в воду на 1 секунду.</p>	<p>Выньте полоску из воды и стряхните.</p>	<p>Подождите 1 минуту.</p>	<p>Определите степень жесткости воды по результатам замера с помощью индикаторной полоски.          Степень 1 – кальций отсутствует          Степень 2 – очень низкий уровень кальция          Степень 3 – низкий уровень кальция          Степень 4 – средний уровень кальция          Степень 5 – высокий уровень кальция          Степень 6 – высокий уровень кальция</p>
	<p>1 min.</p> 	<p>↓ 1 second</p> 		 <p>1 min.</p>	 <p>Level 1 – no calcium          Level 2 – very small calcium content          Level 3 – small calcium content          Level 4 – medium calcium content          Level 5 – high calcium content          Level 6 – very high calcium content</p>

**ПРИМЕЧАНИЕ:** По умолчанию уровень установлен на 3. Если вода взята из колодца или имеет уровень жесткости выше 90 dF, рекомендуется использовать фильтр и водоочиститель.

## Использование моющих средств

Пользуйтесь только специально разработанными для посудомоечных машин, моющими средствами. Специальные моющие средства вы можете найти в магазинах бытовой химии. Моющие средства должны быть помещены в специальные отсеки. Храните моющие средства в сухом, прохладном месте, недоступном для детей. Не заполняйте отсеки для моющих средств, больше максимального уровня, это может привести к появлению осадка на вашей посуде. Если вы нуждаетесь в более подробной информации о моющих средствах, обратитесь к производителям моющих средств.



### Заполнение отделения для моющих средств

Нажмите на защелку, чтобы открыть контейнер для моющих средств, как показано на картинке 1. В отсеке для моющих средств имеются мерные линии. Используя эти линии можно измерить нужное количество моющего средства. Всего в отсек помещается  $40 \text{ см}^3$  моющего средства. Откройте моющее средство и поместите в большое отделение  $25 \text{ см}^3$  средства, если ваша посуда сильно запачкана, или  $15 \text{ см}^3$ , если запачкана меньше. 2 В случае, если посуда долго хранилась грязной и к ней присохли кусочки пищи, а ваша машина полностью загружена, то добавьте  $5 \text{ см}^3$  моющего средства в отделение предварительной мойки и запустите машину. Возможно вам придется добавить больше моющего средства в машину в зависимости от степени загрязненности посуды и уровня жесткости воды в вашей местности.



Обратить внимание, что в зависимости от загрязнения воды настройки могут быть другими.  
Соблюдайте инструкции производителя, приведенные на упаковке моющего средства.

### Комбинирование моющих средств

Производители моющих средств, также выпускают комбинированные моющие средства, «2 в 1», «3 в 1», «5 в 1» и т.д.

«2 в 1» содержат моющее средство + соль.

Другие моющие средства «3 в 1», «5 в 1» содержат моющее средство, ополаскиватель и соль

Обращайте внимание на рекомендации производителя по использованию комбинированных моющих средств, потому что, как правило они эффективны только для определенных типов загрязнений, или в определенных условиях.

Что нужно учитывать при использовании продукции данного вида:

- Всегда проверяйте описание продукта который вы будете использовать. Удостоверьтесь что это комбинированный продукт.
- Убедитесь, что данное моющее средство подходит для воды вашего уровня жесткости.
- Следуйте инструкциям по эксплуатации на/в упаковке.
- Если вы применяете моющее средство в виде таблеток, не помещайте их на посуду. Всегда помещайте их в отделение для моющих средств.
- Обращайте внимание на рекомендации производителя по использованию комбинированных моющих средств, потому что, как правило они эффективны только для определенных типов загрязнений, или в определенных условиях.
- Использование качественных моющих средств, в сочетании с правильными настройками посудомоечной машины, поможет уменьшить потребление соли и ополаскивателя.
- В случае, если при использовании комбинированных моющих средств, вы не достигли желаемого результата, свяжитесь с производителем вашего моющего средства, для получения консультаций. Производитель посудомоечной машины не несет ответственность за качество мойки посуды, с использованием комбинированных моющих средств.



Скорость растворения моющих средств-таблеток, может отличаться в зависимости от температуры воды и может потребовать разного времени. Для коротких программ рекомендуется использовать обычные, не комбинированные чистящие средства.

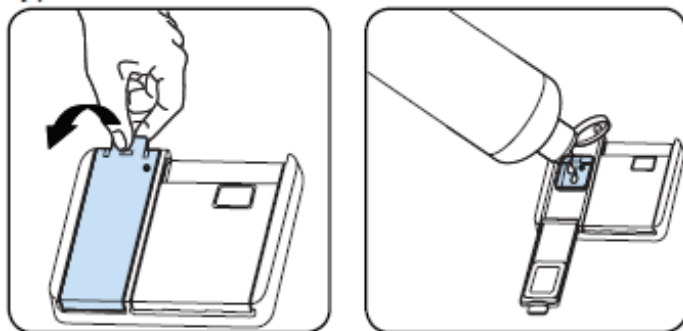


В случае возникновения каких-либо проблем при использовании комбинированных средств, обратитесь к производителю этих моющих средств.

Заполнение отделения для ополаскивателя и его настройка  
 Чтобы заполнить отделение ополаскивателем, откройте крышку. Заполните отделение ополаскивателем до уровня MAX и закройте крышку. Будьте осторожны, чтобы не превысить максимальный уровень ополаскивателя. При необходимости вытрите пролитый ополаскиватель.  
 Чтобы изменить уровень ополаскивателя, перед включением посудомоечной машины выполните следующие шаги:

- Нажмите и удерживайте кнопку выбора программ.
- Включите посудомоечную машину.
- Нажмите и удерживайте кнопку выбора программ, пока надпись «ГА» не исчезнет с дисплея. Настройка уровня ополаскивателя устанавливается после установки жесткости воды.
- На дисплее посудомоечной машины будет отображаться текущая настройка.
- Измените уровень, нажимая кнопку выбора программ.
- Чтобы сохранить настройки, машину следует выключить.

Заводское положение ополаскивателя — «4».  
 Если посуда не высушивается должным образом или покрывается пятнами, увеличьте уровень. Если на посуде образуются синие пятна, уменьшите уровень.



Уровень	Доза средства	Индикатор
1	Ополаскиватель не распределяется	Включены индикаторы P1-9h
2	Распределяется 1 доза	Включены индикаторы P2-9h
3	Распределяются 2 дозы	Включены индикаторы 1/2-9h
4	Распределяются 3 дозы	Включены индикаторы 3h-9h
5	Распределяются 4 дозы	Включены индикаторы 6h-9h



Если жесткость используемой воды составляет более 90 dF (жесткость во Франции), либо в случае использования колодезной воды рекомендуется использовать фильтр или устройства для очистки воды.

Таблица параметров уровня жесткости воды

Жесткость воды	Немецкие градусы жесткости dH	Французские градусы жесткости dF	Английские градусы жесткости dE	Уровень жесткости воды
1	0~5	0~9	0~6	Включены индикаторы P1-9h
2	6-11	10-20	7-14	Включены индикаторы P2-9h
3	12-17	21-30	15-21	Включены индикаторы 1/2-9h
4	18-22	31-40	22-28	Включены индикаторы 3h-9h
5	23-31	41-55	29-39	Включены индикаторы 6h-9h
6	32-50	56-90	40-63	Включены индикаторы P1-6h-9h

Если жесткость воды превышает максимальные значения, приведенные в таблице, или если используется колодезная вода, рекомендуется установить фильтры и системы смягчения воды.

ПРИМЕЧАНИЕ: Жесткость воды фабрично установлена на уровень 3.

Чтобы изменить уровень соли, выполните следующие шаги:

- Откройте дверцу машины.
- Включите машину и нажмите кнопку выбора программ сразу после включения машины.
- Держите нажатой кнопку выбора программ, пока все индикаторы не мигнут один раз.
- На дисплее посудомоечной машины будет отображаться последняя настройка.
- Отрегулируйте уровень, нажимая кнопку выбора программ.
- Чтобы сохранить настройки, машину следует выключить.



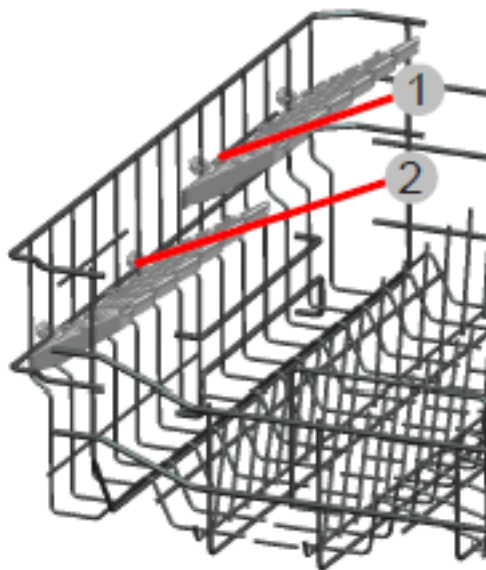
1

## **Верхняя корзина**

### **Подставка, регулируемая по высоте**

Эти подставки разработаны с целью увеличения емкости корзины. Вы можете устанавливать в них стаканы и чашки, а также регулировать высоту подставок. Благодаря этой возможности вы можете помещать под подставки стеклянную посуду разного размера.

За счет регуляторов высоты, установленных на корзине, можно использовать подставки на 3 уровнях. Кроме того, сбоку в подставках можно размещать длинные вилки, ножи и ложки — они не будут блокировать движение винта.



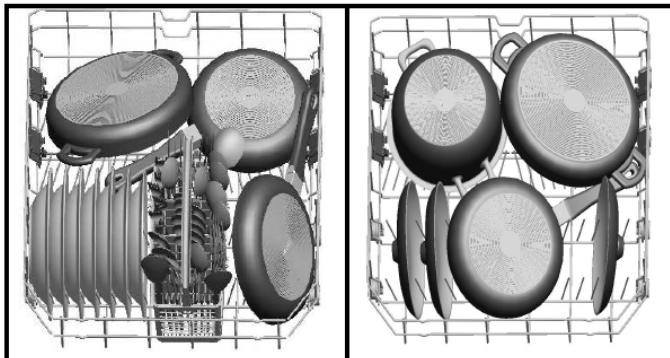
2

### Нижняя корзина

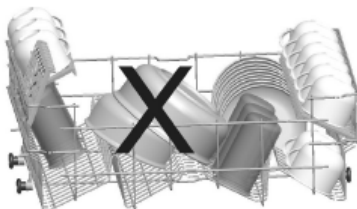
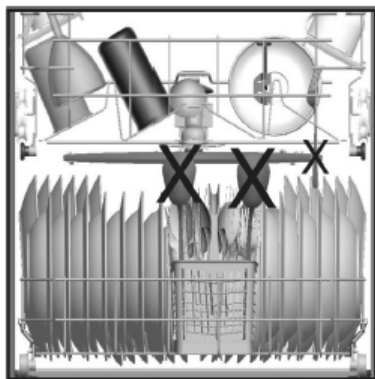
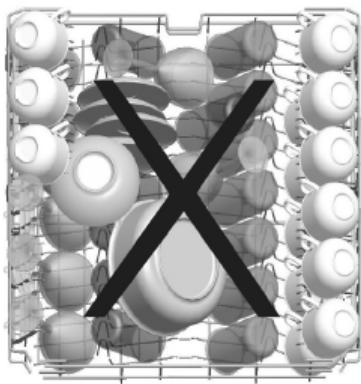
В нижнюю корзину загружается глубокая посуда, как, напр., кастрюли, крышки, тарелки, супницы и т.п. Убедитесь, что посуда в нижней корзине располагается таким образом, что распылительные сопла могут свободно вращаться. Рекомендуем загружать в нижнюю корзину крупную и наиболее трудную для мытья посуду, как, напр., кастрюли, сковороды, крышки, блюда и т.п. Посуду следует ставить вверх дном, чтобы с нее могла стекать вода.



Располагайте посуду таким образом, чтобы не блокировать распылительные сопла.



### Неправильная загрузка посуды



Стандартная загрузка и результаты исследований:

Вместимость:

Верхняя и нижняя корзины: 12 комплектов посуды. Верхнюю корзину нужно установить в верхнее положение. Чайные чашки поставить на полки.

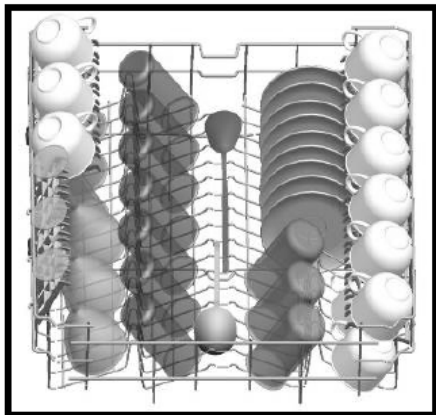
Моющее средство/Ополаскиватель

25г, в соответствии со стандартами EN 50242, IEC 436 (международные стандарты) / регулировка дозирования ополаскивателя: 6

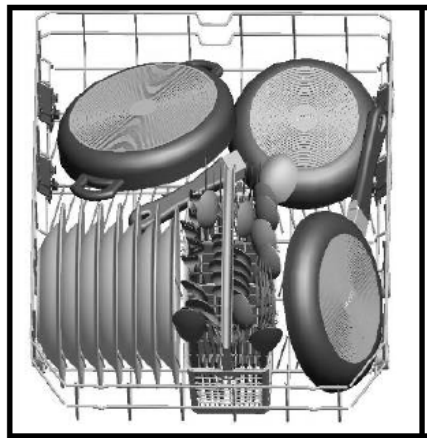
Тест-программа

ЭКО в соответствии с нормой EN 50242 (международные нормы)

Верхняя корзина



Нижняя корзина



Информация для исследований согласно стандарту EN 50242

Вместимость - 12 стандартных комплектов посуды

Положение верхней корзины - нижнее

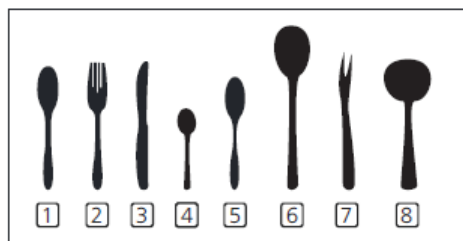
Программа - ЭКО

Подача ополаскивателя - 6

Настройка регулятора жесткости воды - Н3

## Лоток для столовых приборов

Столовые приборы следует укладывать отдельно, в надлежащем положении. Следите, чтобы они не сцеплялись друг с другом, поскольку это может снизить эффективность мытья. Для достижения как можно лучших результатов мытья столовые приборы следует укладывать в лоток, при этом необходимо следить за тем, чтобы: приборы не сцеплялись друг с другом, а длинные предметы располагать посередине.



Количество	Столовые приборы
1	Столовые ложки
2	Вилки
3	Ножи
4	Чайные ложки
5	Десертные ложки
6	Вилки для сервировки
7	Ложки для сервировки
8	Ковши для соусов

Регулярная чистка продлевает срок работы машины.

Масло и известь могут скопиться в моющем отсеке. В случае этого:

- Наполните отделение для моющих средств моющим средством (не загружая посуду в машину). Выберите программу с высокой температурой мойки и включите ее. Для повышения эффективности используйте специальные чистящие средства, имеющиеся в продаже. (эти чистящие средства специально разработаны производителями моющих средств для посудомоечных машин)

Чистка дверных прокладок

- Регулярно удаляйте грязь, скопившуюся на дверных прокладках.

Чистка машины

- Чистите фильтры и распылители, по крайней мере, один раз в месяц.
- Перед чисткой обязательно выключайте вашу машину из сети и перекрывайте воду.

• Не используйте материалы, которые могут поцарапать вашу машину.

Используйте специальные материалы и мягкую влажную ткань.

Фильтры

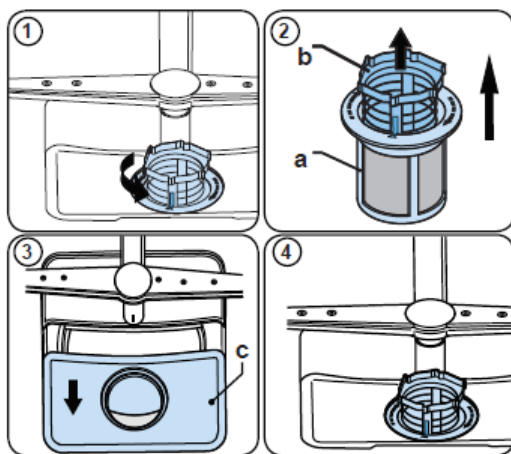
Проверьте нет ли остатков пищи на фильтрах. Если на них есть какие-нибудь остатки пищи, выньте их и промойте под струей воды.

a. Микрофильтр

b. Крупный фильтр

c. Металлический/пластмассовый фильтр

Чтобы вынуть и почистить все фильтры, нужно повернуть их против часовой стрелки и поднять вверх. 1. Потяните и выньте металлический/ пластмассовый фильтр 3. Затем выньте крупный фильтр из микрофильтра 2. Хорошо прополощите под струей воды. Очистите крупный фильтр. Вставьте крупный фильтр в микрофильтр в соответствии с метками на них. Вставьте микрофильтр в металлический пластмассовый фильтр и поверните его в соответствии с направлением стрелки. Конструкция будет собрана, когда стрелка на микрофильтре станет видна снаружи. 4



- Никогда не эксплуатируйте вашу посудомоечную машину без фильтра.
- Неправильная установка фильтра может привести к ухудшению качества мойки.
- Чистый фильтр необходим для правильного функционирования посудомоечной машины.

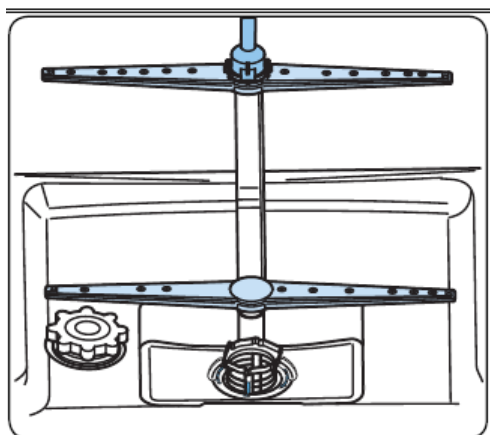
## Разбрызгиватели

Проверьте не забиты ли отверстия верхнего и нижнего распылителей. Если есть какие-либо засоры, снимите распылители и промойте их под струей воды. Нижний распылитель возможно снять потянув его вверх, а верхний снимется, если повернуть влево его гайку. Удостоверьтесь, что гайка верхнего распылителя закреплена правильно после чистки.

2

## Фильтр водопроводного шланга

Вода фильтруется фильтром шланга на входе, чтобы избежать повреждения машины из-за попадания внутрь из сети канализации любых загрязнений (песка, глины, ржавчины и т.д.) и чтобы предотвратить пожелтение и образование отложений внутри машины. Время от времени проверяйте фильтр и шланг от фильтра и очищайте их при необходимости. Для очистки фильтра шланга перекройте подачу воды, а затем снимите шланг. После удаления фильтра из шланга, почистите его под струей воды. Установите очищенный фильтр обратно на свое место внутри шланга. Установите шланг.



## ТАБЛИЦА ПРОГРАММ


































Программа	Продолжительность процесса (h:мин)	Описание
Эко-режим (базовая)	03:25	Стандартная программа для средне загрязненной посуды каждодневного использования.
Интенсивная	01:57	Для сильно загрязнённых блюд.
Супер 50'	00:50	Для средне загрязненной посуды каждодневного использования с более быстрой программой.
Предв. мойка	00:15	Прополоскать посуду, которую вы планируете вымыть позже.

ПРИМЕЧАНИЕ: ПРОДОЛЖИТЕЛЬНОСТЬ ПРОГРАММЫ МОЖЕТ МЕНЯТЬСЯ В ЗАВИСИМОСТИ ОТ КОЛИЧЕСТВА ПОСУДЫ, ТЕМПЕРАТУРЫ ВОДЫ, ОКРУЖАЮЩЕЙ ТЕМПЕРАТУРЫ И ВЫБРАННЫХ ДОПОЛНИТЕЛЬНЫХ ФУНКЦИЙ.

- Для коротких программ используйте только порошковое моющее средство.
- Короткие программы не включают в себя операцию сушки.
- Для облегчения сушки мы рекомендуем слегка приоткрыть дверь после завершения цикла.

## КОДЫ ОШИБОК И УСТРАНЕНИЕ НЕПОЛАДOK

В случае аварии на дисплее машины высвечивается код ошибки, идентифицирующий проблему:

КОД НЕИСПРАВНОСТИ					ВОЗМОЖНАЯ ПРИЧИНА	НЕОБХОДИМЫЕ ДЕЙСТВИЯ
P1	P2	1/2	3 ч	6 ч		
					Неисправность в системе подачи воды	Убедитесь, что открыт кран подачи воды и вода подается.
						Снимите шланг подачи воды с крана и прочистите фильтр на шланге.
						Если неисправность не устранена, обратитесь в центр обслуживания.
					Неисправность в системе давления	Обратитесь в центр обслуживания.
					Непрерывная подачи воды	Закройте кран и обратитесь в центр обслуживания.
					Невозможно слить воду	Засорение шланга или фильтров для слива воды.
						Отмените программу.
						Если неисправность не устранена, обратитесь в центр обслуживания.
						Обратитесь в центр обслуживания.
					Неисправность нагревателя	Обратитесь в центр обслуживания.
					Перелив	Выключите машину и закройте кран.
						Обратитесь в центр обслуживания.
					Неисправность электронной платы	Обратитесь в центр обслуживания.
					Перегрев	Обратитесь в центр обслуживания.
					Неисправность датчика нагревателя	Обратитесь в центр обслуживания.
					Неисправность в системе высокого напряжения	Обратитесь в центр обслуживания.
					Неисправность в системе низкого напряжения	Обратитесь в центр обслуживания.



НЕИСПРАВНОСТЬ	ПРИЧИНА	ПОРЯДОК ДЕЙСТВИЙ В АВАРИЙНЫХ СИТУАЦИЯХ
Машина не запускается.	Посудомоечная машина не подключена.	Подключить посудомоечную машину к питанию.
	Посудомоечная машина не включена.	Включить посудомоечную машину, нажимая кнопку включить/выключить.
	Перегорел предохранитель.	Проверить предохранители внутренней электросети.
	Закрыт кран подачи воды.	Открыть кран подачи воды
	Дверца посудомоечной машины открыта	Закрыть дверцу посудомоечной машины.
	Шланг подачи воды и фильтры засорены.	Проверить шланг подачи воды и фильтры устройства; убедиться, что они не засорены.
Вода остается внутри устройства.	Перегнут или засорен шланг слива воды.	Проверить шланг слива воды, очистить или выпрямить.
	Засорены фильтры.	Очистить фильтры.
	Программа еще не закончена.	Дождаться окончания программы.
Устройство останавливается во время мытья.	Авария питания.	Проверить питание.
	Нет подачи воды.	Проверить подачу воды.
Во время мытья слышны звуки встряхивания и ударов.	Плечо разбрызгивателя ударяет о посуду в нижней корзине.	Переместить или извлечь посуду, блокирующую плечо разбрызгивателя.
На посуде остаются остатки пищи.	Посуда неправильно уложена; вода не попадает на посуду.	Не перегружать корзины.
	Предметы посуды соприкасаются между собой.	Уложить посуду способом, описанным в разделе, который относится к укладке посуды в посудомоечной машине.
	Использовано недостаточное количество моющего средства.	Использовать необходимое количество моющего средства согласно инструкциям в таблице программ.
	Выбрана несоответствующая программа мойки.	Выбрать соответствующую программу согласно инструкциям в таблице программ.
	Плечи разбрызгивателя засорены остатками пищи.	Очистить отверстия в плечах разбрызгивателя.
	Фильтры или насос слива воды засорены или фильтр установлен неправильно.	Проверить, правильно ли установлены шланг отвода воды и фильтры.

НЕИСПРАВНОСТЬ	ПРИЧИНА	ПРАВИЛА ПОВЕДЕНИЯ ПРИ ПОЛОМКАХ
На посуде остаются белые пятна.	Использовано недостаточное количество моющего средства.	Использовать необходимое количество моющего средства согласно инструкциям в таблице программ.
	Задан слишком низкий уровень ополаскивателя или умягчающей соли.	Увеличить уровень ополаскивателя или умягчающей соли.
	Вода очень жесткая.	Увеличить уровень умягчающей соли и добавить соль.
	Неправильно закрыта крышка дозатора соли.	Убедиться, что крышка дозатора соли закрыта правильно.
Посуда не высыхает.	Не выбрана функция сушки.	Выбрать программу с функцией сушки.
	Задана недостаточная доза ополаскивателя	Увеличить настройку ополаскивателя.
Пятна ржавчины на посуде.	Посуда изготовлена из нержавеющей стали низкого качества.	Использовать только посуду, предназначенную для мытья в посудомоечной машине.
	Много соли в воде для ополаскивания.	Отрегулировать уровень жесткости воды согласно таблице.
	Неправильно закрыта крышка дозатора соли.	Убедиться, что крышка дозатора соли закрыта правильно.
	Много соли высыпалось в посудомоечную машину при наполнении дозатора.	Чтобы избежать рассыпания соли, использовать воронки при наполнении.
	Плохое заземление сети.	Немедленно обратиться к квалифицированному электрику.
Моющее средство остается в дозаторе.	Моющее средство было засыпано в мокрый дозатор.	Прежде чем добавлять моющее средство, убедиться, что дозатор сухой.





**Компания изготовитель**

Амика С.А., Польша, 64-510 Вронки, ул. Мицкевича, 52  
Тел. +48 67 25 46100, факс +48 67 25 40 320

Amica S.A., ul. Mickiewicza 52, 64-510 Wronki  
tel. 67 25 46 100, fax 67 25 40 320

**Сделано в Турции / Made in Turkey**



**Претензии по качеству  
направлять в / Импортёр на территорию РФ**

ООО «Ханса», Осенний бульвар, д.23, офис 1307  
Тел. 8 (800) 700-36-61