

Coges Aeterna

Инструкция по эксплуатации

1. пользовательские характеристики

- 5 труб
- стандартная комплектация [1руб. – 2 руб. – 5 руб. – 10 руб. – 10 руб.]
- емкость труб
- 1 руб. – 110 монет
- 2 руб. – 100 монет
- 5 руб. – 90-91 монета
- 10 руб. (2009 г) – 74 монеты

2. разборка монетоприемника

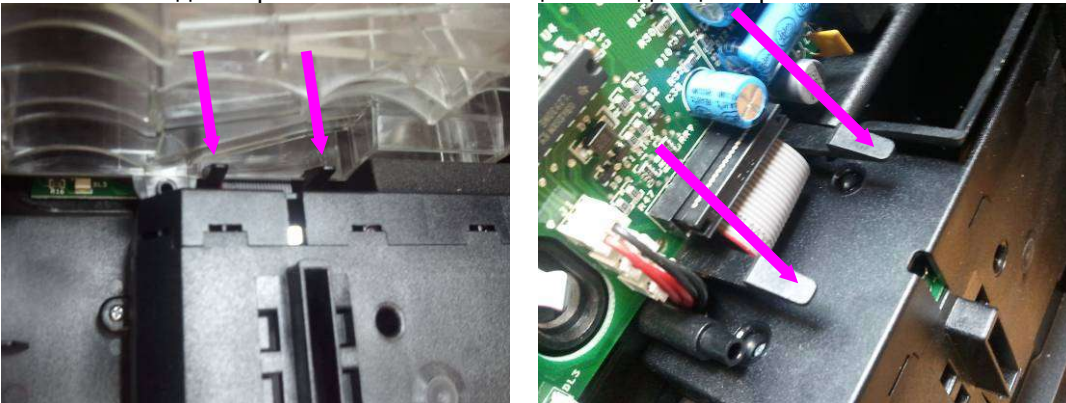
снятие кассеты с трубами

- опустить верхнюю пластиковую защелку вниз и потянуть за нижнюю пластиковую ручку на себя

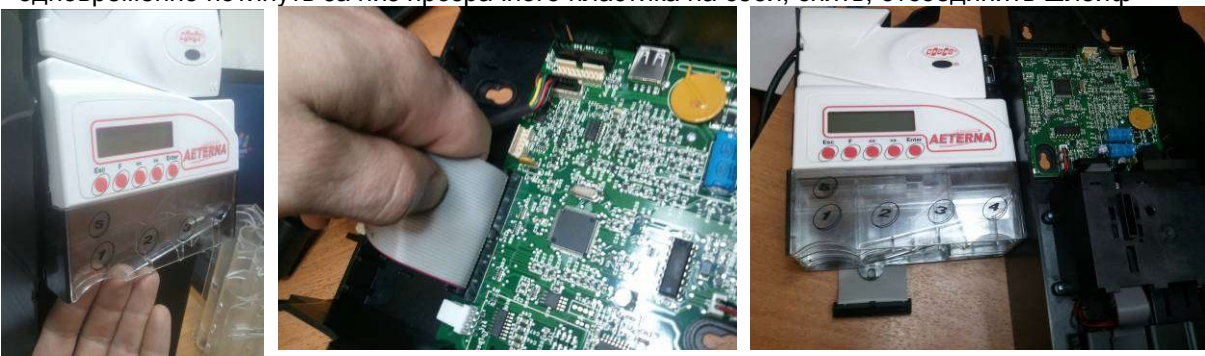


демонтаж акцептора

- нажать вниз две черные пластиковые защелки под акцептором



- одновременно потянуть за низ прозрачного пластика на себя, снять, отсоединить шлейф



3. навигация в меню

вход в меню осуществляется с помощью кнопки F. Навигация стандартна.

4. Рабочий режим

При рабочем режиме на экране монетоприемника должна гореть надпись Aeterna и пять цифр, указывающих количество монет в трубах.



Если спереди горит буква «с» - это означает прием монет не возможен, например, потеряна связь с автоматом



При приеме монеты возможны следующие надписи

Монета распознана и направлена в трубу	Монета распознана, но отдана назад (нет разрешения на прием)	Монета не распознана
The image shows the top part of a coin acceptor. The LCD screen displays the text '<AETERNA>' on the first line, 'RUB 2.00 C03' on the second line, and '+2' on the third line. Below the screen are five red buttons labeled 'Esc', 'F', '<<', '>>', and 'Enter'. The 'AETERNA' logo is partially visible on the right side of the device.	The image shows the top part of a coin acceptor. The LCD screen displays the text 'с AETERNA' on the first line, 'RUB 2.00 C04' on the second line, and '2' on the third line. Below the screen are five red buttons labeled 'Esc', 'F', '<<', '>>', and 'Enter'. The 'AETERNA' logo is partially visible on the right side of the device.	The image shows the top part of a coin acceptor. The LCD screen displays the text 'AETERNA' on the first line and 'Unknown Coin 2' on the second line. Below the screen are five red buttons labeled 'Esc', 'F', '<<', '>>', and 'Enter'. The 'AETERNA' logo is partially visible on the right side of the device.

5. Загрузка сдачи и корректировка монет в трубах

очень важно знать, что монетоприемник должен быть корректно загружен сдачей
это лучше сделать в пункте 1/3 (Manual Recharge)



Для быстрого попадания в данное меню воспользуйтесь горячими кнопками (одновременно нажать ESC и >>)



Для выхода из меню после загрузки – многократно нажмите ESC.

запрещено загружать монеты напрямую в трубы без изменения значения в меню
если, по каким либо причинам, показания количества монет на экране не соответствует действительности необходима корректировка. Можно либо высыпать все монеты и обнулить значения монет в трубах, либо досыпать монеты до максимума и установить максимальный уровень. Рекомендуется обнуление.

- пункт 1/4 (Reset All) обнуляет количество монет в трубах



- пункт 1/2 (Preset amount) – устанавливает счетчики монет до максимально возможного. Не рекомендуется пользоваться данным пунктом, т.к. есть человеческая погрешность в одну-две монеты при загрузке.



При загрузке в пустой монетоприемник первая монета может упасть в трубу неровно, поэтому рекомендуется после загрузки сделать проверку на выпадение монеты из каждой трубы. Это можно сделать в меню 2/2/1 (Manual Distrib.)



Нажатие каждой кнопки осуществляет выброс монеты из соответствующей трубы. Для выхода одновременно нажмите Esc и Enter, а потом многократно Esc



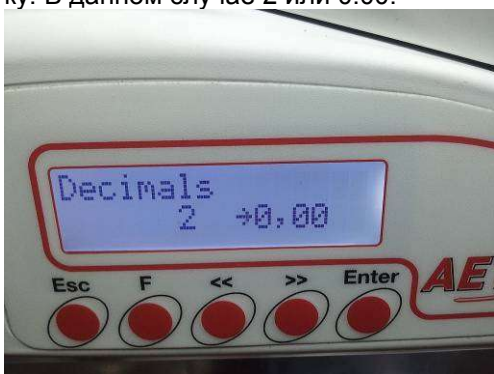
Для быстрого попадания в данное меню воспользуйтесь горячими кнопками (одновременно нажать << и Enter)



6. Общие знания

два важных параметра в пункте 5 (Account Param.)

5/4 – Decimals – десятичная точка По протоколу MDB все устройства (master -автомат, slave-автомат, банкнотоприемник, монетоприемник, карточная система) должны иметь одинаковую десятичную точку. В данном случае 2 или 0.00.



5/5 – Base step

Это внутренний множитель для MDB протокола. Рекомендованные значения 10, 50, 100



Для десятичной точки 2 и максимальной сдачи 100 руб. мы рекомендуем значение 50 или 100.

Каналы монет

Монетоприемник настроен на прием 8 монет и информация о них находится в 8 каналах (пункт 13 Coin Setup).

Канал	1	2	2	4	5	6	7	8
монета	1 руб. до 2009 г	1 руб. с 2009 г	2 руб. до 2009 г	2 руб. с 2009 г	5 руб. до 2009 г	5 руб. до 2009 г	10 руб. до 2009 г	10 руб. с 2009 г

7. Настройка приема новой монеты или жетона.

В Aeterna реализована возможность самостоятельно запрограммировать прием новых монет или жетона.

Для реализации данной возможности нужно пройти следующие этапы:

- заходим в пункт 13 (Coin Setup)
- выбираем не занятый канал **N** (например канал 9 - пункт 13/9)
- заходим в пункт 13/**N**/6 Acquire и набрасываем имеющиеся монеты, для выхода Enter



- если мы подготавливаем жетон (возможность покупки за жетон любого напитка) – в пункте 13/**N**/9 Token устанавливаем значение Yes



- для монеты в пункте 13/**N**/4 Set value устанавливаем номинал монеты



- в пункте 13/**N**/3 Destination устанавливаем, куда направлять монету

Вернуть назад	В сейф	В трубы (на примере в трубы 4 и 5)
		

- после этого рекомендуется расширить границы приема монет для обеспечения более лучшего приема. Для этого в меню 13/**N**/2 Coin Security кнопкой F выбрать XX и стрелочками увеличить значение. Максимальное возможно до 31%.



Расширение диапазона вступит в силу после выключения питания монетоприемника.

- после этого желательно зайти в пункт 13/**N**/1 Sent Value и убедиться, что ни один параметр не имеет спереди буквы q. Перемещение осуществляется стрелками.



8. Меню 14 (Default)

Данное меню используется для доступа к сервисным функциям
Код 6203

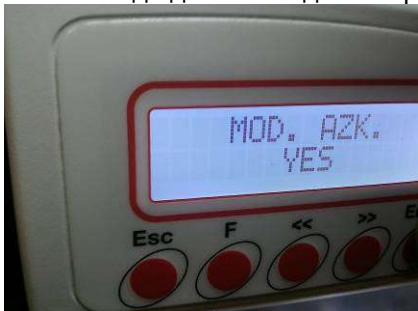


Используется для сброса до заводских настроек.

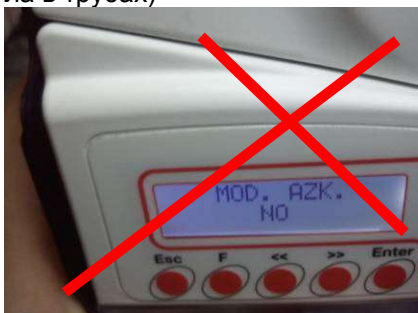
Код 9696



После ввода данного кода на экране на секунду должна появиться надпись MOD.AZK. YES



Если появилось MOD.AZK. NO – необходимо еще раз ввести код. Ниче – возможна некорректная выдача сдачи (будет выдаваться только при достаточном количестве монет самого большого номинала, и прекращаться после отсутствия большого номинала, не смотря на наличие монет меньшего номинала в трубах)



9. тубы и вставки. Замена.

Для РФ используются следующие тубы и вставки

Номинал монеты	Туба, диаметр, мм	Вставка, цвет
1 руб.	22,2	Синяя
2 руб.	24	Зеленая
5 руб.	26,8	Красная
10 руб. 2009г	22,2	Черная



Туба держится за счет пластиковой защелки сзади. Необходимо ее слегка отогнуть и вынуть тубу



К сожалению, ни ко всем защелкам туб обеспечен легкий доступ. Необходимо либо воспользоваться доп.инструментом



либо пробить пластик перед защелкой с другой стороны в специально подготовленном месте



10/ Проблемы и пути решения

1. монетоприемник не выдает сдачу, когда заканчиваются 10 руб., хотя другие трубы полны
 - необходимо в пункте меню 14 Default набрать значение 9696 (смотрите соответствующий пункт инструкции)
2. монетоприемник не выдает сдачу, хотя физически монеты есть
 - если значение монет на экране монетоприемника не соответствует реальному значению необходимо скорректировать (смотрите соответствующий пункт инструкции)
3. все монеты не принимаются
 - если на экране монетоприемника горит буква «с» - это значит потеряна связь с автоматом
 - если при бросании монеты на экране монетоприемника ничего не происходит – рекомендуется проверить не забит ли канал в сейф (смотрите инструкцию по разборке)
4. некоторые монеты не принимаются
 - если при бросании монеты на экране монетоприемника пишется unknown coin – рекомендуется расширить security level для данной монеты (смотрите пункт инструкции по настройке приема монет)