



# Инструкция

## к кофемашине Proxima модель F2

Просьба внимательно ознакомиться с инструкцией и сохранять ее в течение всего срока использования



Данная инструкция предназначена для кофемашин Proxima модели F2. Продукт может отличаться от изображенного на картинке в виду постоянного усовершенствования. Пожалуйста, проводите сравнение с реальным товаром.

## 1. Содержание

<b>1. Содержание</b> .....	2
<b>2. Введение</b> .....	4
<b>3. Безопасность</b> .....	5
3.1. Назначение .....	5
3.2. Инструкции по безопасности.....	6
<b>4. Описание продукта</b> .....	7
4.1. Описание.....	7
4.2. Спецификация .....	8
4.3. Комплектующие .....	8
<b>5. Установка и тестирование</b> .....	9
5.1. Необходимые условия.....	9
5.1.1. Место установки.....	9
5.1.2. Погодные условия.....	9
5.1.3. Подключение к электросети .....	9
5.1.4. Подключение к водоснабжению .....	9
5.2. Установка .....	10
5.2.1. Кофемашина .....	10
5.2.2. Бункер для зерен .....	10
5.3. Подключение.....	11
5.3.1. Установка трубки подачи воды.....	11
5.3.2. Отвод использованной воды .....	11
5.4. Питание .....	11
<b>6. Начало работы</b> .....	12
6.1. Загрузка кофемашины .....	12
6.2. Включение питания.....	12
6.3. Настройки по умолчанию .....	13
6.4. Отключение питания.....	14
<b>7. Приготовление напитков</b> .....	15
7.1. Кофейные напитки.....	15
7.2. Молочные напитки .....	16
7.3. Горячая вода.....	17
<b>8. Промывка и уход</b> .....	18
8.1. Ежедневная очистка .....	18
8.1.1. Быстрая чистка варочного модуля.....	18

8.1.2. Быстрая промывка молочной системы .....	19
8.1.3. Извлечение и очистка системы вспенивания молока .....	20
8.2. Техническое обслуживание .....	20
8.2.1. Очистка варочного модуля .....	20
8.2.2. Полная очистка варочного модуля .....	23
8.2.3. Полная очистка молочной системы .....	26
8.2.4. Удаление накипи .....	28
8.2.5. Слив воды .....	31
<b>9. Сервисное меню</b> .....	<b>33</b>
9.1. Вход в сервисное меню .....	33
9.2. Настройка напитков .....	34
9.2.1. Настройка стандартных напитков .....	34
9.2.2. Мой кофе .....	34
9.2.3. Смена расположения напитков .....	35
9.2.4. Отключение неиспользуемых напитков .....	35
9.3. Настройки кофемашины .....	36
9.3.1. Язык .....	36
9.3.2. Дата и время .....	36
9.3.3. Автоматическое выключение .....	36
9.3.4. Экологичный режим .....	36
9.3.5. Единицы измерения .....	36
9.3.6. Пароль .....	36
9.3.7. Настройки дисплея .....	36
9.3.8. Контроль за процессом .....	36
9.4. Сервисные программы .....	36
9.4.1. Подключение к воде .....	37
9.4.2. Заводские настройки .....	37
9.5. Информация .....	37
<b>10. Инструкции по технике безопасности</b> .....	<b>38</b>
10.1. Транспортировка .....	38
10.2. Работа с чистящими средствами .....	38
10.3. Требования к гигиене .....	38
10.4. Утилизация .....	39
<b>11. Особое внимание!</b> .....	<b>39</b>
<b>12. Ответственность и гарантия</b> .....	<b>40</b>
12.1. Ответственность пользователя .....	40
12.2. Ответственность поставщика и изготовителя .....	40

## 2. Введение

Уважаемые пользователи!

Инструкция предоставляет Вам сведения, как эксплуатировать и чистить кофемашину. Мы не несем ответственности за утерю запчастей или повреждение аппарата, если Вы не соблюдали инструкцию по эксплуатации. Просьба использовать кофемашину согласно инструкции и сохранять инструкцию весь период пользования.

Всегда храните инструкцию под рукой в месте использования кофемашины. Данная инструкция предназначена для кофемашин Proxima F2 и прилагается к оборудованию.

Инструкция защищена авторским правом. Перепечатывание, перевод и перевыпуск инструкций требует письменного разрешения от правообладателя. Права сохраняются за импортером.

### Краткое описание

Данная модель является новой запатентованной супер-автоматической кофемашиной. Кофемашина используется для приготовления кофе эспрессо, кофе с молоком и молочных напитков. Она предназначена для использования в точках общественного питания, офисах и прочих коммерческих предприятиях.



Корпус кофемашины изготовлен из алюминия и высококачественного пластика. Кофемашина имеет сенсорный экран, через который осуществляется управление.

При эксплуатации необходимо соблюдать правила по использованию кофемашины, правила гигиены (НАССР) и Правила соблюдения электрической безопасности в коммерческой сфере.

## 3. Безопасность



Безопасность является одной из важнейших для нас задач. Во избежание несчастных случаев, строго следуйте приводимым инструкциям.

### 3.1. Назначение

Данная кофемашина и все комплектующие предназначены для следующих целей:

- ❖ Приготовление кофе эспрессо, кофе с молоком и молочных напитков.
- ❖ Использование пользователями прошедшими обучение.
- ❖ Техническое обслуживание обученными пользователями.
- ❖ Постоянная установка в сухих закрытых помещениях.
- ❖ Постоянное подключение к водопроводу или использование чистой питьевой бутилированной воды.

Данная кофемашина и все комплектующие не предназначены для следующих целей:

- ❖ Использование в условиях высокой влажности или на улице.
- ❖ Использование в транспорте и прочих мобильных точках размещения.

### 3.2. Инструкции по безопасности

#### 3.2.1. Риски потребителя

Необходимо ознакомиться со следующими пунктами:

- ❖ Внимательно прочитать инструкцию перед использованием кофемашины.
- ❖ Не используйте кофемашину, если она повреждена.
- ❖ Запрещено самостоятельно модифицировать оборудование.
- ❖ Запрещено трогать горячие элементы во избежание ожогов.
- ❖ Аппарат может использоваться детьми от 8 лет, людьми с психическими, когнитивными и умственными проблемами или людьми без опыта использования подобных кофемашин только под присмотром опытных пользователей кофемашины в безопасных условиях.
- ❖ Детям запрещено играть с оборудованием.
- ❖ Дети могут использовать кофемашину только под присмотром взрослых.
- ❖ Детям не разрешается чистить и ремонтировать кофемашину.
- ❖ Бункер для зерен предназначен только для зерен, бункер для молотого кофе – только для молотого кофе.



**ВНИМАНИЕ!** Вы можете получить травму, если не будете выполнять инструкцию. В случае некорректного использования электроприборов, Вы можете получить электротравму.

- ❖ Если жизненно важные части тела будут поражены, высок риск летального исхода.
- ❖ Машина должна быть подключена к электросети через хорошо изолированный кабель.
- ❖ Хорошо изучите параметры Вашей электросети и региональные ограничения по безопасности.
- ❖ Подключение должно соответствовать стандартам безопасности.
- ❖ Запрещается дотрагиваться до оголенного кабеля.
- ❖ Убедитесь, что кофемашина не подключена к сети, когда осуществляете уход за ней.
- ❖ Замена кабеля разрешена только сертифицированными специалистами.



**ВНИМАНИЕ!** Запрещается употреблять в пищу средства предназначенные для очистки. Высокий риск пищевого отравления в случае употребления средств для очистки в пищу.

Просьба ознакомиться со следующими пунктами:

- ❖ Всегда храните средства для чистки в недоступном для детей месте.
- ❖ Не используйте несколько чистящих средств одновременно.
- ❖ Не добавляйте средства для очистки от кофейных масел в резервуар для воды.
- ❖ При очистке и удалении известкового налета строго соблюдайте правила применения, указанные на этикетке используемого средства.
- ❖ Не употребляйте напитки из машины во время использования чистящих средств.
- ❖ Обеспечьте хорошую вентиляцию в помещении.
- ❖ Используйте одноразовые перчатки.
- ❖ В случае попадания средства на кожу и в глаза немедленно промойте их большим количеством чистой воды.



**ВНИМАНИЕ!** Высокая температура в варочной группе. Большой риск получения ожогов, держите руки подальше от выхода пара. Держитесь только за ручку подачи пара. Промывайте варочную группу только после остывания.



Есть риск получения повреждений при касании движущихся деталей. Не дотрагивайтесь руками движущихся частей в бункере для кофе и варочного модуля группы во время работы машины.

### 3. 2. 2. Риски оборудования

Просьба ознакомиться со следующими пунктами:

- ❖ Если используемая вода имеет высокий уровень жесткости, пожалуйста, установите фильтр для воды, иначе машина будет повреждена.
- ❖ При неисправности кофемашины перекройте подачу воды (машина с подключением к водопроводу) и отключите машину от сети.
- ❖ Соблюдайте правила электробезопасности.
- ❖ Если машина не использовалась более одной недели, перед использованием необходимо провести очистку.
- ❖ Защищайте кофемашину от влияния погоды.
- ❖ Пожалуйста, используйте только оригинальные или рекомендованные аксессуары.
- ❖ В случае необходимости выполнения технического обслуживания или выхода оборудования из строя, просим связаться с авторизованным сервисным центром.
- ❖ Устранение неисправностей допускается только специалистами авторизованных сервисных центров.
- ❖ Промывка машины водой или паром не допускается.
- ❖ Прибор не предназначен для установки во влажных местах.
- ❖ Бункер для зерен используется только с кофейными зернами.
- ❖ Не допускается использование замороженных кофейных зерен, т.к. после них остается налет, который выводит кофемашину из строя.
- ❖ Если транспортировать машину и запасные части при температуре ниже  $-10^{\circ}\text{C}$ , велика вероятность короткого замыкания устройства при включении и повреждения при замерзании воды.
- ❖ При подключении используйте только новый набор трубок!

## 4. Описание изделия

### 4.1. Описание

#### Кофемашина (лицевая сторона)



#### Кофемашина (задняя сторона)



## 4.2. Спецификация

### Мощность и производительность по DIN18873-2

Рекомендованная дневная производительность	300 порций	
	Одинарная порция	Двойная порция
Часовая производительность		
Эспрессо	128	198
Американо	115	145
Капучино	100	138
Часовой расход горячей воды	32 л	
Вместимость бака для воды	4 л	
Вместимость бункера для зерен	2 шт. по 1200 г	
Вместимость контейнера для отходов	Примерно 100 таблеток (из расчёта 10 г/таблетка)	

### Технический лист

Напряжение / мощность	220-240 В ~ 50/60 Гц / 3400-3800 Вт
Набор подключения трубок	G3/4' меняется на G3/8' длиной 1,5 м
Давление при подключении к водопроводу	80-400 кПа (0,8-4 бар)
Размеры кофемашины (шир. / глуб. / выс.)	34 / 54 / 83 см
Вместимость бункера для зерен	2 шт. по 1200 г
Вместимость контейнера для отходов	Примерно 100 порций (из расчёта 10 г/порция)

## 4.3. Комплектующие

Бункер для зерен	2 шт.	Гаечный ключ для настройки степени помола	1 шт.
Шланг забора воды	1 шт.	Кабель	1 шт.
Шланг водоотвода	1 шт.	Инструкция	1 шт.



## 5. Установка и тестирование

### 5.1. Требования

#### 5.1.1. Место установки

Ознакомьтесь со следующими пунктами:

- ❖ Установка кофемашины должна быть выполнена строго на ровной поверхности; несоблюдение данного требования может привести к выходу кофемашины из строя.
- ❖ Не устанавливайте кофемашину рядом с источниками тепла.
- ❖ Расстояние между источником электричества и машиной должно быть не менее 1 м.
- ❖ В месте установки кофемашины должно присутствовать достаточное пространство для обслуживания и ремонта, в т.ч. от задней крышки кофемашины до стены должно быть не менее 5 см для циркуляции воздуха.

#### 5.1.2. Погодные условия

Просьба ознакомиться со следующими пунктами, т.к. существует риск повреждения машины:

- ❖ Температура окружающей среды должна быть в диапазоне от +10°C до +40°C.
- ❖ Максимально допустимая влажность воздуха 80%.
- ❖ Использование вне помещения не допускается, т.к. существует риск повреждения машины (дождь, снег, мороз).

#### 5.1.3. Подключение к электросети



**ВНИМАНИЕ!** Опасность поражения электричеством! Подключение и напряжение питания должно соответствовать местным требованиям.

Просьба ознакомиться со следующими пунктами:

- ❖ При установке кофемашины питание должно быть выключено.
- ❖ Для безопасности, прибор должен быть соединен с автоматическим выключателем замыкания с заземлением 30 мА (УЗО).
- ❖ Запрещено использовать кофемашину при повреждении кабеля.
- ❖ Не используйте удлинитель! При использовании удлинительной линии (сечение провода должно быть менее 1,5 мм<sup>2</sup>) соблюдайте требования производителя и правила электробезопасности.
- ❖ При прокладке кабеля убедитесь, что люди не спотыкаются о шнур питания. Не позволяйте кабелю проходить через острые углы или висеть в воздухе. Избегайте пережима и залама кабеля.
- ❖ Кабель не должен помещаться над высокотемпературными предметами и должен быть защищен от масла и коррозионных чистящих средств.
- ❖ Не трогайте кабель. Для соединения через штепсельную вилку, гнездо должно быть легко доступно во время эксплуатации на случай экстренного отключения питания в случае выхода из строя кофемашины.
- ❖ Перед подключением убедитесь, что вилка не влажная.

#### 5.1.4. Подключение воды

Нефильтрованная вода может вызвать повреждение машины. Пожалуйста, соблюдайте следующие пункты:

- ❖ Вода должна быть чистой, а содержание хлора не должно превышать 0,5 мг/л.
- ❖ Максимальная жесткость воды: 60 мг СаО/л (6°dH).
- ❖ Используйте только набор новых трубок! Не разрешается подключать старые или использованные трубки.

- ❖ Подключение воды происходит в соответствии с инструкциями и местными правилами. Если аппарат подключен к новой трубке, убедитесь в проходимости воды и отсутствие посторонних предметов в трассе водопровода.
- ❖ В трассе водопровода должен быть установлен кран выключения.
- ❖ Установив редуктор давления (приобретается отдельно) отрегулируйте его до 0,3 МПа (3 бар).

## 5.2. Установка

### 5.2.1. Кофемашина

Откройте картонную коробку, извлеките кофемашину и запасные части. Машина и все вспомогательные блоки могут быть установлены только в отопляемом помещении.

### 5.2.2. Установка бункера для зерен

Шаг 1: Откройте дверь ключом, вытащите ручку до упора.



Шаг 2: Установив бункер для зерен, нажмите ручку внутрь до упора (будет характерный звук), пока она не остановится, далее закройте дверь.



## 5.3. Соединение

### 5.3.1. Установка трубки подачи воды

Шаг 1: Соедините конец трубки с отверстием забора воды, затяните гайку винта.



Шаг 2: Подключите другой конец трубки подачи воды к водопроводу через редуктор давления.



### 5.3.2. Отвод использованной воды

Шаг 1: Затяните дренажную трубку хомутом, затем вставьте в разъем для трубки и убедитесь, что соединение с трубой плотное.



Шаг 2: Установите дренажную трубку в сток воды.



## **5.4. Питание**

### 5.4.1. Питание кофемашины

Шаг 1: Подключите клемму кабеля к розетке кофемашины.



Шаг 2: Подключите вилочный разъем кабеля к электрической розетке.



- ❖ Напряжение питания должно соответствовать данным на паспорте оборудования.
- ❖ Из-за высокой нагрузки, используйте для кофемашины только одиночные розетки.
- ❖ При соединении через штепсельную вилку, гнездо должно быть легко доступно во время работы и иметь возможность отключения в случае неисправности.

## 6. Начало работы

### 6.1. Загрузка кофемашины

Шаг 1: Откройте крышку бункера для кофе, загрузите зерна и закройте крышку.



Шаг 2: Проверьте подключение и наличие воды.

### 6.2. Включение питания

Шаг 1: Поверните ключ против часовой стрелки

Шаг 2: Откройте дверь.

Шаг 3: Нажмите кнопку питания.

Шаг 4: Закройте дверь и поверните ключ по часовой стрелке.



Питание кофемашины включено.

### 6.3. Настройки по умолчанию

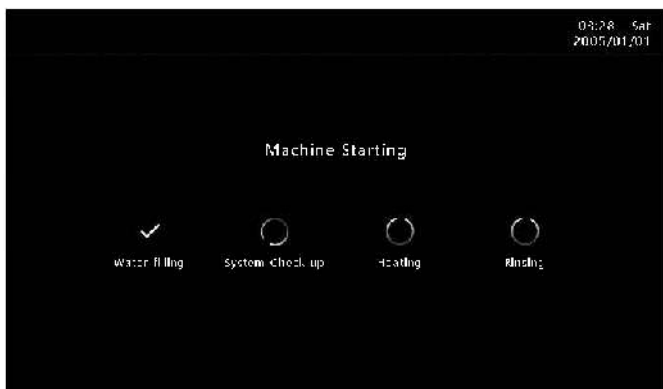
Шаг 1: При первом включении на экране появится Сервисное меню.



Шаг 2: Введите начальные значения и нажмите «Сохранить» («Save»).



Шаг 3: Кофемашина начнет запуск.



Шаг 4: Включение машины завершено. Машина готова к использованию.



Настройка завершена.

## 6.4. Отключение питания

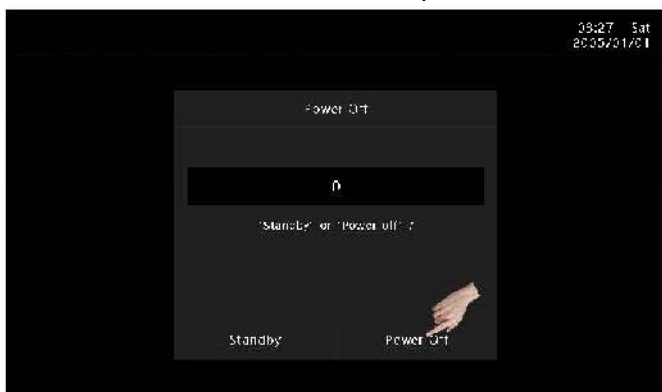
Шаг 1: Удерживайте значок внизу экрана.



Шаг 2: Нажмите опцию «Выключить» («Power Off») в нижней части дисплея.



Шаг 3: Подтвердите выключение кофемашины.  
После автоматической промывки, машина отключится.



Шаг 4: Когда машина отключена, откройте дверь ключом, нажмите кнопку отключения питания, закройте дверцу ключом.



Кофемашина выключена полностью.

## 7. Приготовление напитков

Следующие шаги могут проводиться непосредственно пользователями.

### 7.1. Кофейные напитки

Приготовление кофейных напитков возможно одним нажатием. Например, сделаем чашку эспрессо.

Шаг 1: Нажмите «Эспрессо» («Espresso») и кофе начнет готовиться.



Шаг 2: В процессе приготовления можно настроить дополнительные параметры напитка (крепость, время предв. смачивания, объем), нажимая кнопки «-» или «+» в меню справа.



Шаг 3: Напиток в процессе приготовления. При необходимости можно мгновенно остановить приготовление кнопкой «Отмена» («Cancel»).



Приготовление эспрессо завершено.

## 7.2. Молочные напитки

Приготовление молочных напитков аналогично приготовлению кофейных напитков. Например, приготовим чашку капучино.

Шаг 1: Нажмите «Капучино» («Cappuccino») и кофе начнёт готовиться.



Шаг 2: В процессе приготовления можно настроить дополнительные параметры напитка (включая объем молока), нажимая кнопки «-» или «+» в меню справа.



Шаг 3: Напиток в процессе приготовления. При необходимости можно мгновенно остановить приготовление кнопкой «Отмена» («Cancel»).



Приготовление напитка завершено.



### 7.3. Горячая вода

Для приготовления чашки горячей воды достаточно одного нажатия.

Шаг 1: Нажмите «Горячая вода» («Hot Water») и напиток начнет готовиться.



Шаг 2: В процессе приготовления можно настроить объем напитка, нажимая кнопки «-» или «+» в меню справа.



Шаг 3: При необходимости, процесс приготовления можно мгновенно остановить кнопкой «Отмена» («Cancel»).



Приготовление горячей воды завершено.

## 8. Промывка и техническое обслуживание

Следующие шаги должны выполняться персоналом прошедшим обучение или авторизованным сервисным центром.

### 8.1. Ежедневная очистка

Ежедневная очистка должна проводиться регулярно.

#### 8.1.1. Быстрая чистка заварочной системы

Шаг 1: Нажмите на значок внизу экрана.



Шаг 2: Нажмите кнопку «Чистка завар. сис.» («Brewer Rinse») в нижнем меню.



Шаг 3: Дождитесь окончания процесса промывки. Прогресс будет отображен на дисплее.



Когда процесс завершится, дисплей автоматически возвратится на главную страницу.

## 8.1.2. Быстрая промывка молочной системы

Шаг 1: Нажмите на значок внизу экрана.



Шаг 2: Нажмите кнопку «Чистка молоч. сис.» («Milk Rinse») в нижнем меню экрана.



Шаг 3: Дождитесь окончания процесса промывки. Прогресс будет отображен на дисплее.



Когда промывка молочной системы завершится, дисплей автоматически возвратится на главную страницу.

### 8.1.3. Извлечение и очистка системы вспенивания молока

Шаг 1: Нажмите кнопку с обеих сторон системы вспенивания молока пальцами, потяните вниз, выньте систему вспенивания молока.



Шаг 2: Вытяните соединение и силиконовую часть из системы вспенивания молока, промойте его водой. После этого установите обратно.



Чистка системы вспенивания молока закончена.

## 8.2. Техническое обслуживание

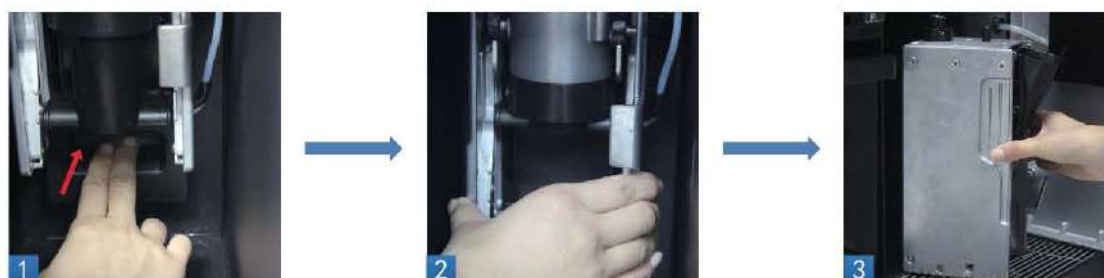
### 8.2.1. Очистка варочного модуля

#### 8.2.1.1. Извлечение варочного модуля

Шаг 1: Откройте дверь, выньте контейнер для отходов.



Шаг 2: Надавите на фиксатор внутрь и опустите его вниз. Выньте варочный модуль.



### 8.2.1.2. Установка варочного модуля

Шаг 1: Установите варочный модуль на фиксатор.



Шаг 2: Потяните вверх варочный модуль как показано на первом рисунке. Установите контейнер для отходов.



Варочный модуль установлен.

### 8.2.1.3. Очистка варочного модуля

Шаг 1: Нажмите кнопку «ОК» для следующего шага.



Шаг 2: Откройте дверцу и выньте контейнер для отходов, затем нажмите «ОК»



Шаг 3: Надавите на фиксатор внутрь и опустите его вниз. Выньте варочный модуль, чтобы очистить под струей воды. Нажмите «ОК»



Шаг 4: После очистки установите варочный модуль на фиксатор и потяните вверх. Нажмите «ОК» для перехода к следующему шагу.



Шаг 5: Верните на место контейнер для отходов и закройте дверь. Нажмите «ОК».



Шаг 6: Дождитесь окончания процесса очистки варочного модуля.



Шаг 7: Когда очистка варочного модуля будет завершена, нажмите «ОК», для возврата на главную страницу.

## 8.2.2. Полная очистка варочного модуля

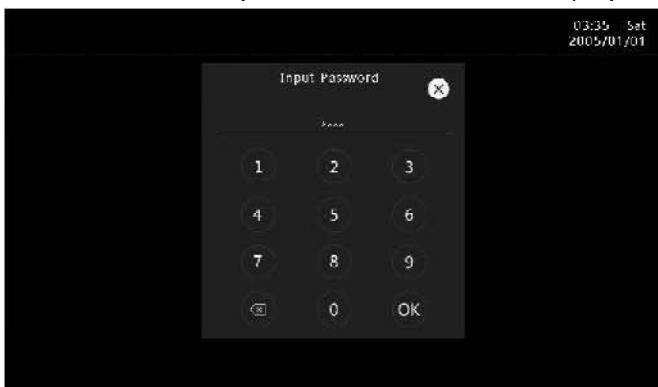
Шаг 1: Удерживайте иконку внизу меню.



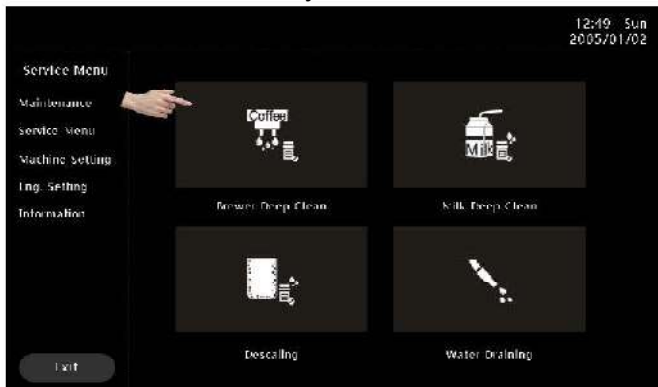
Шаг 2: Нажмите вкладку «Сервисное меню» («Service Menu») для перехода к следующему шагу.



Шаг 3: Введите пароль для входа в меню (пароль по умолчанию: 1609).



Шаг 4: Нажмите «Обслуживание», затем нажмите «Полная очистка варочного модуля».



Шаг 5: Нажмите кнопку «ОК».



Шаг 6: Откройте дверцу и выньте контейнер для отходов. Нажмите «ОК».



Шаг 7: Надавите на фиксатор внутрь и опустите его вниз. Выньте варочный модуль, чтобы очистить под струей воды. Нажмите «ОК».



Шаг 8: После очистки, поставьте варочный модуль на фиксатор и потяните вверх. Нажмите кнопку «ОК» для перехода на следующий шаг.





Шаг 9: Верните контейнер для отходов на место и закройте дверцу. Нажмите «ОК».



Шаг 10: Откройте крышку и поместите одну очищающую таблетку в канал для таблеток. Нажмите «ОК» и перейдите к следующему шагу.



Шаг 11: Глубокая очистка варочного модуля в процессе, может потребоваться 10 мин, пожалуйста, подождите.



Шаг 12: Когда очистка будет завершена, нажмите кнопку «ОК», чтобы вернуться обратно на главную страницу.



### 8.2.3. Полная очистка молочной системы

Шаг 1: Нажмите на значок внизу экрана в меню.



Шаг 2: Нажмите «Сервисное меню» («Service Menu»), затем перейдите к следующему шагу.



Шаг 3: Введите пароль (пароль по умолчанию: 1609).



Шаг 4: Нажмите «Обслуживание», затем нажмите «Полная очистка молочной системы».



Шаг 5: Нажмите «ОК» для перехода на следующий шаг.

Шаг 6: Следуйте инструкциям на экране. Залейте 0,5 л чистой воды и 1 пакет очистителя для системы приготовления молока, затем подключите трубку для молока.



Шаг 7: Глубокая очистка от молока в процессе, может потребоваться 15 минут, пожалуйста, подождите.



Шаг 8: Следуйте инструкциям на экране: промойте резервуар для молока под чистой водой и заполните чистой водой, затем подключите молочную трубку. Нажмите кнопку "OK".



Шаг 9: Промывка молочной системы в процессе, может потребоваться до 3 минут, пожалуйста, подождите.



Шаг 10: После завершения процесса нажмите «ОК» для возврата на главную страницу.



## 8.2.4. Удаление накипи

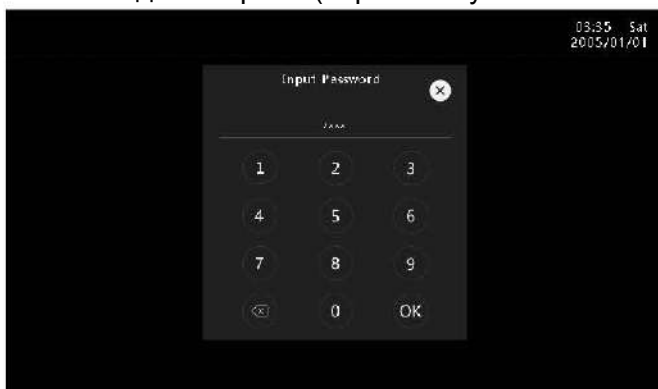
Шаг 1: Нажмите на значок внизу экрана.



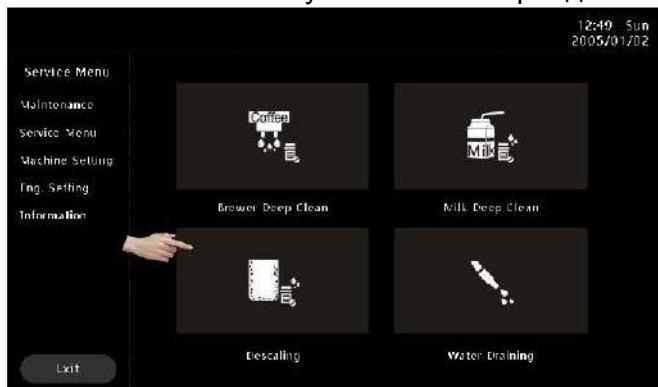
Шаг 2: Нажмите «Сервисное меню» («Service Menu») и перейдите к следующему шагу.



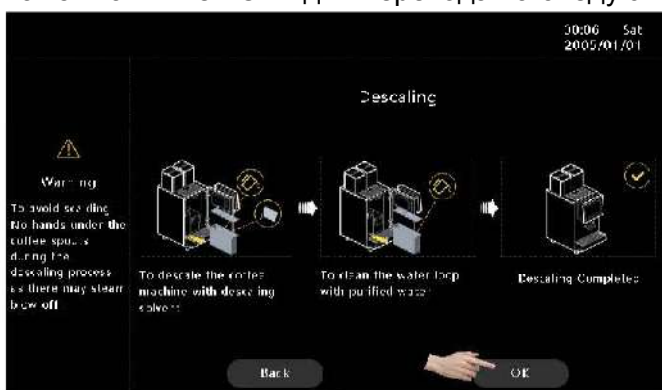
Шаг 3: Введите пароль (пароль по умолчанию: 1609).



Шаг 4: Нажмите «Обслуживание» и перейдите на вкладку «Декальцинация» («Descaling»).



Шаг 5: Нажмите «OK» для перехода на следующий шаг.

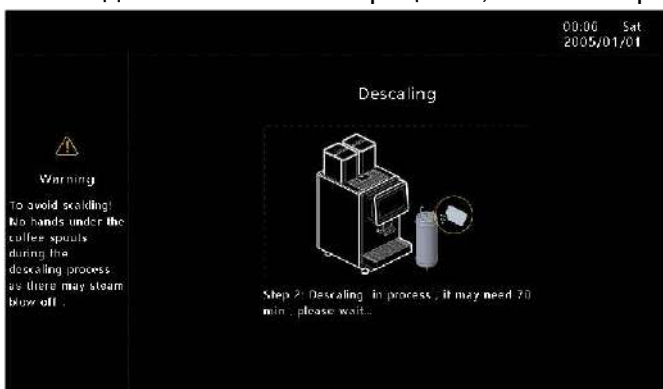


Шаг 6: Откройте дверцу, заполните резервуар для воды (~2 л), засыпьте два пакетика порошка для удаления накипи в бак, установите бак и закройте дверь.



Нажмите на вкладку «OK» и перейдите к следующему шагу.

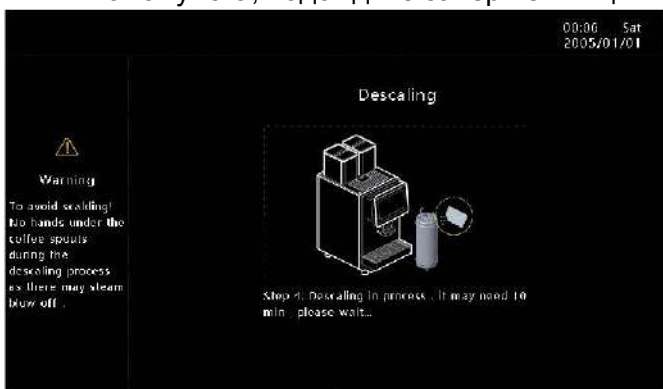
Шаг 7: Удаление накипи в процессе, может потребоваться 70 мин, подождите.



Шаг 8: Откройте дверь и залейте воду в резервуар после очистки. Вставьте резервуар назад, закройте дверь и нажмите «ОК».



Шаг 9: Промывка после удаления накипи в процессе. Может потребоваться 10 мин. Пожалуйста, подождите завершения цикла.



Шаг 10: После окончания цикла, нажмите «ОК» для возврата на главную страницу.



## 8.2.5. Слив воды

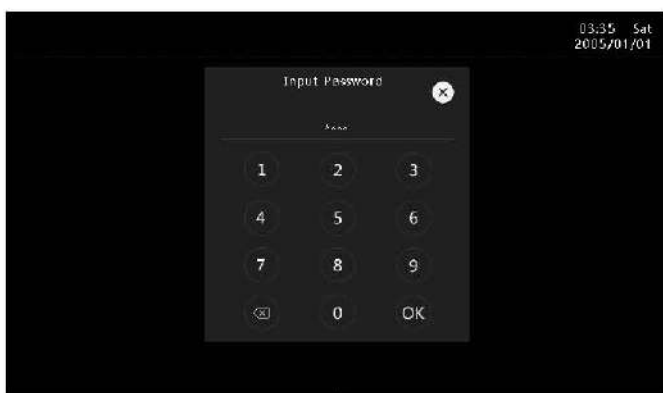
Шаг 1: Нажмите на значок внизу экрана.



Шаг 2: Нажмите «Сервисное меню» («Service Menu»), для перехода к следующему шагу.



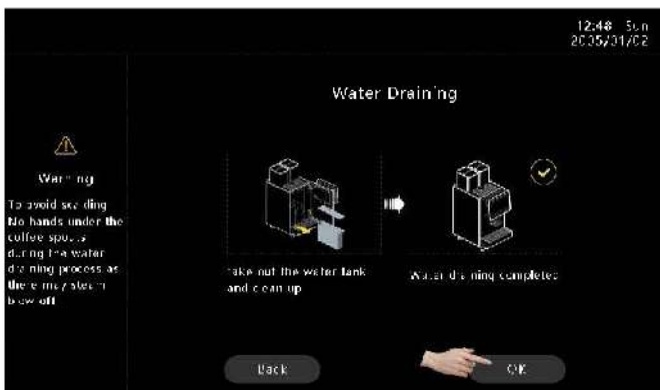
Шаг 3: Введите пароль (пароль по умолчанию: 1609).



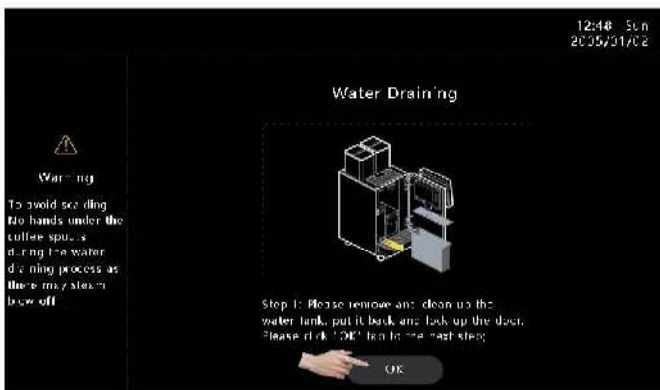
Шаг 4: Нажмите «Слив воды» («Water Draining») для перехода на следующий шаг.



Шаг 5: Нажмите «ОК» и перейдите на следующий шаг.



Шаг 6: Извлеките и очистите резервуар для воды (примечание: если машина соединена с подачей воды, то сначала отключите ее от водопровода), затем вставьте его обратно и закройте дверь. Нажмите «ОК».



Шаг 7: Слив контейнера с водой в процессе, пожалуйста, подождите.



Шаг 8: Слив воды завершен, пожалуйста, нажмите «Выключение» («Power Off»).





## 9. Сервисное меню

### 9.1. Вход в Сервисное меню

Для изменения параметров напитка, настройки расположения напитков на экране и других технических действий необходимо зайти в Сервисное меню кофемашины. Для этого выполните стандартные действия:

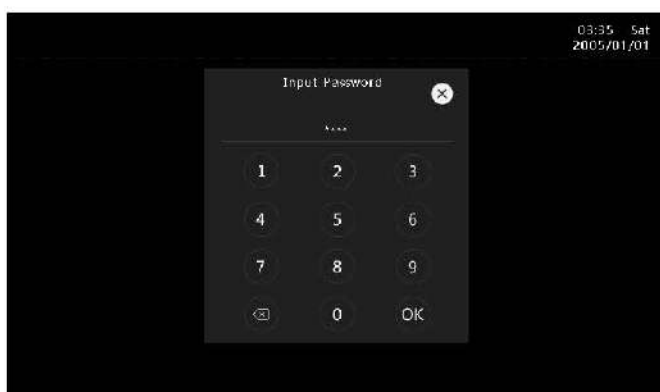
Шаг 1: Нажмите и удерживайте значок внизу экрана.



Шаг 2: Нажмите «Сервисное меню» («Service Menu»), для перехода к следующему шагу.



Шаг 3: Введите пароль (пароль по умолчанию: 1609) и «ОК».



Далее, в зависимости от необходимости, выберите пункты в меню слева.

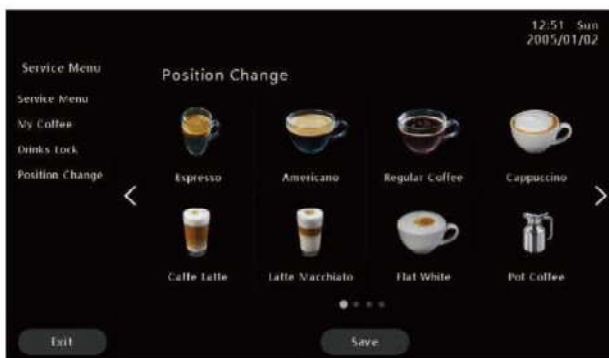
## 9.2. Настройка напитков

### 9.2.1. Настройка стандартных напитков

Характеристики каждого из напитков могут быть изменены. В «Сервисном меню» нажмите «Настройка напитков» и иконку настраиваемого напитка.

Например, для приготовления Эспрессо можно изменить такие параметры:

- ❖ Количество (смолотого кофе на порцию, по шкале от 1 до 5).
- ❖ Объем кофе (порция напитка, мл).
- ❖ Уровень температуры кофе (градация: низкая / средняя / высокая).
- ❖ Предварительная варка (длительность смачивания смолотого кофе, 1-5 сек).



После изменения параметров можно нажать кнопку «Проверка» («Test») и приготовить пробный напиток.

Если характеристики напитка Вас устраивают, нажмите «Сохранить» («Save») и «Выход» («Exit») для возврата в предыдущее меню.

### 9.2.2. Мой кофе

Существует возможность создать собственное название напитка и сохранить его.



Для напитка можно выбрать количество и объем кофе, длительность подачи молока (сек.) и молочной пенки, объем горячей воды (мл). Задайте необходимые параметры на дисплее.

Функция «Порядок приг.» («Make Mode») позволяет менять порядок подачи воды. Например, для Американо можно выбрать подачу горячей воды в напиток: «Сначала», «После» или «Одновременно» с приготовлением кофе.

### 9.2.3. Смена расположения напитков на дисплее

По очереди коснитесь иконок любых двух напитков, и они поменяются местами на дисплее.



### 9.2.4. Отключение неиспользуемых напитков

Если необходимо отключить показ напитка на дисплее, коснитесь кнопки «Блокировать» («Drink Lock»), выберите иконку и заблокируйте его, затем сохраните данные.



После отключения напитков вернитесь в главное меню: заблокированные напитки будут окрашены в серый цвет, а при нажатии на их иконки ничего не произойдет.

### 9.3. Настройки кофемашины

В «Сервисном меню» нажмите «Настройка кофемашины» и выберите нужный пункт.

#### 9.3.1. Язык

Выберите язык и сохраните данные.

#### 9.3.2. Дата и время

Выберите дату и время, затем сохраните их. Выберите 12- или 24-часовой формат времени. Часы и минуты. Год, месяц, число.

#### 9.3.3. Автоматическое выключение

Настройте время и дату автоматического выключения. Опция: вкл/выкл. Время: часы/минуты. После сохранения информации оборудование будет ежедневно отключаться в указанное время. При длительном бездействии устройство также отключится.

#### 9.3.4. Экологичный режим

Выберите «вкл./выкл.» и сохраните данные.

#### 9.3.5. Единицы измерения

Выберите единицы измерения и сохраните данные.

#### 9.3.6. Пароль

При необходимости можно изменить пароль.

- ❖ Введите старый пароль (предустановленный пароль – 1609).
- ❖ Затем введите новый пароль (требования к паролю: любая комбинация из 4 цифр),
- ❖ Нажмите «ОК» и сохраните данные.

#### 9.3.7. Настройки дисплея

Настройте и сохраните данные. Подсветка, Яркость, Контрастность.

#### 9.3.8. Контроль за процессом

Включите или отключите функцию переключателем «вкл./выкл». Если функция отключена, изменение параметров напитка во время приготовления будет недоступно.

### 9.4. Сервисные программы

В «Сервисном меню» нажмите слева пункт «Сервисные программы» («Mashine Service»), введите пароль и нажмите «ОК».



Инженерный пароль зависит от текущего времени. Если сейчас 13:05, код доступа будет 0405 (сумма цифр числа часов и сумма цифр числа минут).

### 9.4.1. Подключение к воде

Выберите необходимый источник подачи воды: резервуар (контейнер кофемашины), бак с водой (внешняя емкость), водопровод. Сохраните и перезапустите систему.



**Внимание, сохранив данные, выключите и включите устройство, изменения вступят в силу только после перезагрузки кофемашины.**

### 9.4.2. Заводские настройки

При необходимости можно вернуться к начальным заводским настройкам. Для сброса настроек выберите соответствующий пункт, сохраните и перезапустите систему. Доступно:

- ❖ Сброс напитков.
- ❖ Сброс инженерных настроек.
- ❖ Сброс до заводских настроек.

После сохранения данных машина начнет автоматическую промывку, выключится, перезапустится и будет работать как при первом включении.

## 9.5. Информация

В «Сервисном меню» пункт «Информация» («Information») позволяет проверить количество приготовленных кофемашиной чашек отдельного напитка и общее количество чашек.



Для возврата назад используйте кнопку «Выход» («Exit»).

## 10. Инструкции по технике безопасности

### 10.1. Транспортировка

- ❖ Сохраняйте коробку от кофемашины для будущих перевозок.
- ❖ Всегда сливайте воду из гидросистемы перед транспортировкой, иначе машина повредится.
- ❖ После удаления воды, протрите и очистите машину.

### 10.2. Работа с чистящими средствами



**ВНИМАНИЕ!** Потенциальный риск для здоровья от чистящих средств!

Пожалуйста, соблюдайте следующие пункты:

#### 10.2.1. Использование:

- ❖ Всегда держите чистящие средства в недоступном для детей месте.
- ❖ Не употребляйте в пищу средства для очистки.
- ❖ Не смешивайте чистящие средства с другими средствами и кислотными материалами.
- ❖ Держите чистящие средства подальше от емкостей с молоком и водой.
- ❖ Средства для очистки следует использовать строго по инструкции указанной на этикетке.
- ❖ Запрещается пользоваться кофемашиной во время использования средств для чистки.
- ❖ Обеспечивайте хорошую вентиляцию и вытяжку воздуха из помещения во время очистки.
- ❖ Используйте перчатки. Немедленно мойте руки после контакта с чистящим средством.

#### 10.2.2. Хранение:

- ❖ Всегда храните чистящие средства вне досягаемости детей и неподготовленного персонала.
- ❖ Не допускайте попадание солнечных лучей и влаги на средства для очистки.
- ❖ Храните их далеко от кислотных материалов.
- ❖ Храните средства вдали от продуктов питания и питьевой воды.
- ❖ Храните чистящие средства в соответствии с местными законами и правилами.

### 10.3. Требование к гигиене



**ВНИМАНИЕ!** Несоблюдение правил при работе с водой, молоком и кофе опасно для здоровья!

Пожалуйста, соблюдайте следующие пункты:

#### 10.3.1. Кофе:

- ❖ При вскрытии пакета кофе проверяйте его на герметичность.
- ❖ Заполняйте емкость не больше, чем необходимо для ежедневного использования.
- ❖ Всегда закрывайте бункер для зерна.
- ❖ Держите зерно в сухом, прохладном и закрытом месте.
- ❖ Держите зерно вдали от чистящих средств.
- ❖ Используйте свежие зерна.
- ❖ Используйте зерно только в течение срока хранения.

### 10.3.2. Вода:

- ❖ Используйте только чистую воду с низким содержанием хлора.
- ❖ Максимальная жесткость воды: 60 мг СаО/л (6°dH).
- ❖ Перед заполнением чистите резервуар для воды.
- ❖ При использовании внешней или внутренней емкости для подачи воды, каждый день наполняйте ее чистой водой.

### 10.3.3. Молоко:

- ❖ Используйте только пастеризованное и термообработанное молоко.
- ❖ Температура молока должна быть 3-5°С.
- ❖ Обязательно очищайте емкость для молока перед заполнением.
- ❖ Проверяйте срок годности молока и герметичность упаковки.
- ❖ Заполняйте емкость молока не больше, чем для ежедневного использования.

## **10.4. Утилизация**

- ❖ Выбрасывайте отработанные отходы из контейнера в бытовые отходы.
- ❖ В результате обработки кофемашиной вода остается органически целостной и не требует особых правил утилизации.
- ❖ В соответствии со всеми требованиями безопасности, после растворения в воде чистящие средства не требуют особых правил утилизации.
- ❖ Не выбрасывайте кофемашину в бытовые отходы! Машина и комплектующие изготовлены из высококачественных материалов, пригодных к промышленной переработке. Эта кофемашина и все вспомогательные блоки сконструированы и изготовлены из материалов, которые утилизируются компаниями имеющих лицензию на данный вид деятельности.

## **11. Особое внимание!**

Обратите особое внимание при повседневном использовании и уходе на следующие пункты:

- ❖ Регулируйте высоту устройства подачи напитка под высоту чашки.
- ❖ Не допускайте попадания воды в бункер для зерен.
- ❖ Не открывайте дверцу, не извлекайте контейнер для отходов, поддон для капель, бак с водой и все другие части, когда работает машина.
- ❖ Резервуар для воды предназначен только для холодной и чистой воды. Наличие в нем горячей воды и ледяной воды не допускается.
- ❖ Внимание, риск ожогов. Не прикасайтесь к устройству подачи напитка в процессе приготовления.
- ❖ Использование щетки и абразивных чистящих средств не допускается. В случае загрязнения машины, пожалуйста, очистите машину мягкой тканью.
- ❖ Уровень воды и зерен в контейнерах не должны быть выше отметки MAX.
- ❖ Очищайте контейнер для отходов и бак для использованной воды ежедневно.
- ❖ Чтобы обеспечить высокое качество напитков, мы рекомендуем чистить резервуар для воды и менять воду ежедневно.
- ❖ Если машина подключена к водопроводу, то не используйте кофемашину, когда водоснабжение в помещении приостановлено.
- ❖ Не выключайте питание, когда машина делает напиток, самотестирование или автоматическую очистку.
- ❖ Корректное выключение питания: нажмите на дисплее кнопку «Выключить» (машина промоется автоматически); когда промывка завершится, и дисплей будет выключен, нажмите кнопку питания и отключите машину из розетки.

## 12. Ответственность и гарантии

### 12.1. Ответственность пользователя

- ❖ В случае обнаружения неисправности изделия, пожалуйста, обратитесь в авторизованный сервисный центр. Ремонтные и эксплуатационные работы могут выполняться только специалистами авторизованного сервисного центра.
- ❖ Проведение своевременного технического обслуживания в авторизованном сервисном центре.

### 12.2. Ответственность поставщика и изготовителя

Поставщик не несет гарантийные обязательства в следующих случаях:

- ❖ В случае нарушения правил и условий эксплуатации, изложенных в Инструкции по эксплуатации.
- ❖ Если изделие имеет следы попыток неквалифицированного ремонта.
- ❖ Если нарушена гарантийная пломба, этикетка, маркировка.
- ❖ Если дефект вызван действием непреодолимых сил, несчастными случаями, умышленными или неосторожными действиями пользователя или третьих лиц.
- ❖ Если изделие использовалась в целях, не соответствующих его прямому назначению.
- ❖ Если обнаружены повреждения, вызванные попаданием внутрь изделия посторонних предметов, веществ, жидкостей, насекомых, грызунов и т.п.
- ❖ Если изделие хранилось или транспортировалось при температуре ниже нуля градусов по Цельсию.
- ❖ Если изделие вышло из строя вследствие не проведения (или несвоевременного) обязательного технического обслуживания в авторизованном сервисном центре (см. Регламент проведения технического обслуживания в Гарантийном талоне).

Поставщик и изготовитель не несут ответственности за любую физическую травму или потерю имущества, вызванные следующими причинами:

- ❖ Неправильный монтаж, тестирование, чистка и техническое обслуживание.
- ❖ Эксплуатация неисправной машины.
- ❖ Эксплуатация изделия без соблюдения правил хранения, установки, эксплуатации.
- ❖ Несоблюдение Регламента технического обслуживания, указанного в гарантийном талоне.
- ❖ Использование машины в аварийном состоянии и ненадлежащий ремонт.
- ❖ Использование не оригинальных или не рекомендованных запчастей.
- ❖ Использование не рекомендованных средств очистки.
- ❖ Механические повреждения машины.
- ❖ Попадание инородных тел в машину.

Изготовитель принимает на себя полные гарантийные обязательства только в случае, когда пользователь соблюдает изложенные в данной инструкции требования и Регламент проведения технического обслуживания (см. Гарантийный талон) в авторизованном сервисном центре,

Актуальная контактная информация об авторизованных сервисных центрах доступна в сети Интернет по адресу: <https://proxima.pro/service>