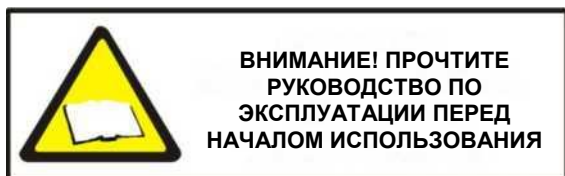




**СОКОВЫЖИМАЛКА ДЛЯ ЦИТРУСОВЫХ АК/7-AUT**  
**РУКОВОДСТВО ПО ЭКСПЛУАТАЦИИ И ТЕХНИЧЕСКОМУ**  
**ОБСЛУЖИВАНИЮ**



**KIOSIDIS PRIVATE COMPANY P.C., COMMERCIAL BAR EQUIPMENT**

16<sup>th</sup> km OF THE ROAD THESSALONIKI - SERRES, P.O.BOX 21

572 00 LITI, THESSALONIKI, GREECE

TEL: +30 23940 73536 FAX: +30 23940 73538

e-mail: [export@johny.gr](mailto:export@johny.gr), Web site: [www.johny.gr](http://www.johny.gr)

Данное руководство по эксплуатации, сборке и техническому обслуживанию является частью исследования соответствия соковыжималки для цитрусовых АК/7-OUT европейским директивам (LVD) по низкому напряжению 2014/35/EU (EMC), электромагнитной совместимости 2014/30/EU (RoHS), ограничению опасных веществ 2015/863/EU с поправками 2011/65/EU.

Данное руководство является неотъемлемой частью соковыжималки для цитрусовых АК/7-AUT и всегда должно быть в распоряжении каждого, кто желает управлять, обслуживать, ремонтировать или регулировать работу прибора.

Храните данное руководство в подходящем месте рядом с прибором и сообщайте о его местонахождении всем пользователям. В случае его уничтожения или утери вам следует запросить копию у производителя или официального дилера.

Производитель не несет ответственности за любые проблемы, которые могут возникнуть из-за неправильной установки и технического обслуживания. Соковыжималку для цитрусовых следует обслуживать только квалифицированным специалистом по техническому обслуживанию.

Написано и опубликовано компанией



JOHNY- KIOSIDIS PRIVATE COMPANY PC.



Вы можете обнаружить небольшие различия между данным руководством и приобретенным вами прибором. Это связано с постоянным совершенствованием нашей продукции. Если из-за этих различий возникнут какие-либо вопросы, незамедлительно обратитесь к производителю.

---

**СОДЕРЖАНИЕ**

<b>1.</b>	<b>ВВЕДЕНИЕ .....</b>	<b>4</b>
1.1	ОБЩАЯ ИНФОРМАЦИЯ .....	4
1.2	ПРОДУКЦИЯ .....	4
<b>2.</b>	<b>ПРАВИЛА ТЕХНИКИ БЕЗОПАСНОСТИ И ОБЩИЕ ИНСТРУКЦИИ. ОБЩИЕ ЗАМЕЧАНИЯ.....</b>	<b>5</b>
<b>3.</b>	<b>МАРКИРОВКА .....</b>	<b>6</b>
<b>4.</b>	<b>ИСПОЛЬЗУЕМЫЕ СИМВОЛЫ .....</b>	<b>7</b>
<b>5.</b>	<b>ЗНАКОМСТВО С УСТРОЙСТВОМ .....</b>	<b>8</b>
<b>6.</b>	<b>ПРАВИЛА ДЛЯ БЕЗОПАСНОГО ИСПОЛЬЗОВАНИЯ .....</b>	<b>9</b>
<b>7.</b>	<b>ТРАНСПОРТИРОВКА, УСТАНОВКА И ПОДКЛЮЧЕНИЕ.....</b>	<b>10</b>
7.1	ТРАНСПОРТИРОВКА .....	10
7.2	УСТАНОВКА .....	10
7.3	ПОДКЛЮЧЕНИЕ .....	11
<b>8.</b>	<b>ВНЕШНИЕ РАЗМЕРЫ .....</b>	<b>12</b>
<b>9.</b>	<b>НАЗНАЧЕНИЕ ОБОРУДОВАНИЯ .....</b>	<b>13</b>
9.1	ДЕТАЛИ ОБОРУДОВАНИЯ .....	13
9.2	ПЕРЕД ПЕРВЫМ ИСПОЛЬЗОВАНИЕМ .....	14
9.3	ИНСТРУКЦИИ ПО ЭКСПЛУАТАЦИИ .....	14
<b>10.</b>	<b>ГИГИЕНА И ОЧИСТКА.....</b>	<b>15</b>
10.1	СОВЕТЫ ПО ОЧИСТКЕ.....	15
<b>11.</b>	<b>КОГДА ОБОРУДОВАНИЕ НЕ ИСПОЛЬЗУЕТСЯ.....</b>	<b>16</b>
11.1	УПАКОВКА - ХРАНЕНИЕ - ПЕРЕРАБОТКА.....	16
<b>12.</b>	<b>ТЕХНИЧЕСКИЕ НЕИСПРАВНОСТИ И ИХ УСТРАНЕНИЕ .....</b>	<b>17</b>
<b>13.</b>	<b>ТЕХНИЧЕСКИЕ ХАРАКТЕРИСТИКИ.....</b>	<b>17</b>
<b>14.</b>	<b>ЗАПАСНЫЕ ЧАСТИ .....</b>	<b>18</b>
14.1	КОНСТРУКЦИЯ ДЕТАЛЕЙ .....	19
14.2	ТАБЛИЦА ЗАПЧАСТЕЙ .....	19
<b>15.</b>	<b>ЭЛЕКТРИЧЕСКАЯ СХЕМА .....</b>	<b>20</b>
<b>16.</b>	<b>ДЕКЛАРАЦИЯ СООТВЕТСТВИЯ .....</b>	<b>21</b>

## 1. ВВЕДЕНИЕ

### 1.1 ОБЩАЯ ИНФОРМАЦИЯ

Компания "JOHNNY - KIOSIDIS PRIVATE COMPANY P.C." была основана в 1993 году как индивидуальный предприниматель в продолжение предыдущей компании, в которой участвовал г-н И. Киосидис и которая действовала с 1982 года, с аналогичной целью.

Основная цель новой компании - предоставить клиентам полную линейку профессионального оборудования для баров, отвечающего высоким европейским стандартам, а также требованиям современных профессионалов.

В 2004 году компания переехала в новое частное помещение (2000 м<sup>2</sup>) на 16-м километре дороги Салоники - Серрес, недалеко от центра Салоники, где в настоящее время работает как "**JOHNNY - KIOSIDIS PRIVATE COMPANY P.C.**".

С тех пор как компания "JOHNNY - KIOSIDIS PRIVATE COMPANY P.C." начала свою деятельность, она была направлена на постоянное совершенствование:

- качества изготовления,
- простоты управления,
- высокой производительности своих приборов и, главным образом,
- безопасности.

Наши многочисленные клиенты поняли это и, как и вы, положительно оценили наши усилия и доверились нашей продукции. Всегда стремясь к совершенству, чтобы обслуживать наших клиентов, и в соответствии с европейской ориентацией нашей страны, мы сертифицировали нашу бытовую технику на соответствие европейским директивам **(LVD) Низкое напряжение 2014/35/ЕС, (EMC) Электромагнитная совместимость 2014/30/ЕС, (RoHS) Ограничение опасных веществ 2015/863/ЕС с поправками 2011/65/ЕС.**

Для конечного пользователя это означает еще большую безопасность.

Мы надеемся продолжить наше сотрудничество в будущем при ответственной работе с вашей стороны и постоянных усилиях по совершенствованию с нашей.

### 1.2 ПРОДУКЦИЯ

Продукция, производимая компанией:

- Миксеры для напитков.
- Соковыжималки для цитрусовых (автоматические и механические).
- Блендеры.
- Ховоли для приготовления традиционного кофе Джезве/Ибрик на песке.
- Приборы для приготовления хот-догов (пароварка, бойлер, роллер).
- Тостеры с конвейерной лентой.
- Дробилки для льда.
- Машины для шоколада.

## **2. ПРАВИЛА ТЕХНИКИ БЕЗОПАСНОСТИ И ОБЩИЕ ИНСТРУКЦИИ. ОБЩИЕ ЗАМЕЧАНИЯ**

При сборке и выборе деталей этого оборудования мы сделали все возможное, чтобы улучшить вашу работу.

Однако осторожность незаменима, и наилучшее регулирование - это то, которое предотвращает несчастный случай.

Соковыжималка для цитрусовых была спроектирована, изготовлена и собрана в соответствии с требованиями следующих директив:

- **Директива 2014/35/ЕС о низком напряжении.**
- **Директива 2014/30/ЕС по электромагнитной совместимости.**
- **Директива по ограничению использования опасных веществ 2015/863/ЕС с поправками 2011/65/ЕС.**

### 3. МАРКИРОВКА

Термин "маркировка" относится ко всем указаниям или этикеткам, используемым для идентификации типа прибора или детали, которые прикрепляются производителем прибора или детали.

Все оборудование изготовлено в соответствии с мерами безопасности, чтобы обеспечить защиту оператора. Тем не менее, все еще существуют риски, которые указаны на приборе с помощью соответствующих этикеток. Эти этикетки, представленные ниже, указывают на различные опасные ситуации.



Содержите этикетки в чистоте и немедленно заменяйте их, если они оторвались или повредились.

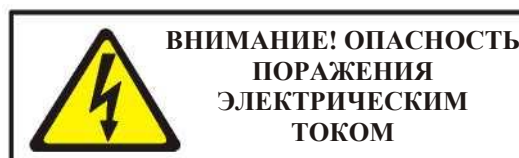
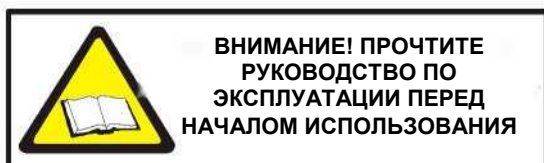
#### А) ТАБЛИЧКА С УКАЗАНИЕМ ПРОИЗВОДИТЕЛЯ И ТЕХНИЧЕСКИХ ХАРАКТЕРИСТИК

Табличка производителя находится на видном месте на приборе и содержит все данные производителя, а также технические характеристики прибора.



### В) ОПОЗНАВАТЕЛЬНЫЕ ЗНАКИ ОПАСНОСТИ

Эти надписи размещены на видном месте, чтобы их было хорошо видно и легко читалось. Рекомендуется размещать их вблизи мест, представляющих остаточную опасность, которую нельзя было исключить или ограничить на этапе проектирования, например, вблизи движущихся частей или частей, находящихся под напряжением. Если этикетки утеряны или уничтожены, их следует незамедлительно заменить.



### 4. ИСПОЛЬЗУЕМЫЕ СИМВОЛЫ



За этим символом безопасности следует сообщение об опасностях, которые следует принимать во внимание для предотвращения несчастных случаев.



За этим символом следует сообщение об информации, изложенной в данном или прилагаемом руководстве пользователя, которая должна быть принята во внимание пользователем.



За этим символом следует соответствующая надпись.

Если вы наткнетесь на вышеупомянутые надписи, это означает, что вы должны быть предупреждены о несчастных случаях или получить важную информацию, касающуюся эксплуатации машины, и внимательно прочитать приведенное ниже сообщение.

## 5. ЗНАКОМСТВО С УСТРОЙСТВОМ

Данное руководство содержит инструкции по эксплуатации и техническому обслуживанию соковыжималки для цитрусовых фирмы "JOHNNY - KIOSIDIS PRIVATE COMPANY P.C.". Перед использованием соковыжималки для цитрусовых внимательно прочтите приведенную ниже инструкцию. В нее включена декларация о соответствии европейским стандартам безопасности. Компания не несет никакой ответственности за несчастные случаи или ущерб, вызванные небрежностью или несоблюдением инструкций, содержащихся в данном руководстве. Кроме того, компания не несет никакой ответственности за ущерб, причиненный в результате неправильного использования машины.

По вопросам любого ремонта или действий, требующих выполнения сложных процедур, вам необходимо обратиться в авторизованные сервисные центры с квалифицированным персоналом или напрямую в компанию "JOHNNY - KIOSIDIS PRIVATE COMPANY P.C.", поскольку она всегда в вашем распоряжении и может предложить вам быструю и тщательную техническую поддержку.

Вы должны внимательно ознакомиться с содержанием этикеток, прикрепленных к соковыжималке для цитрусовых, чтобы избежать повреждений, которые могут нарушить целостность прибора и привести к возникновению опасных ситуаций.

Мы уверены, что, приняв все это во внимание, вам будет проще пользоваться вашей новой соковыжималкой, которая прослужит вам всю жизнь и полностью удовлетворит ваши требования. С помощью соковыжималки вы можете выжимать сок из лимонов, апельсинов, грейпфрутов и любых других цитрусовых, чтобы насладиться их соком.



**ВНИМАНИЕ!** Данное руководство является неотъемлемой частью прибора и должно храниться вместе с ним при каждом перемещении или перепродаже. Его следует хранить в надежном месте, известном ответственному персоналу. Персонал несет ответственность за сохранность руководства, чтобы иметь возможность пользоваться им в течение всего срока службы прибора. В случае уничтожения или утери руководства вам следует немедленно запросить новую копию у компании-производителя.



Храните данное руководство в подходящем месте рядом с прибором и доведите его расположение до сведения всех пользователей.



Независимо от вашего предыдущего опыта, обязательно ознакомьтесь с руководством. Потратив несколько минут на ознакомление с этим руководством, вы сэкономите время и нервы, а также избавите себя от ненужных расходов.



Внимательно прочтите, прежде чем переходить к запуску, эксплуатации, техническому обслуживанию или другим действиям с прибором, и следуйте инструкциям и предупреждениям, приведенным ниже.



Сохраняйте этикетки на приборе и заменяйте те, которые утеряны или неразборчивы.



## 6. ПРАВИЛА ДЛЯ БЕЗОПАСНОГО ИСПОЛЬЗОВАНИЯ



**ВНИМАНИЕ!** Несоблюдение следующих правил техники безопасности может привести к несчастному случаю и возможным травмам.

- Персонал, ответственный за эксплуатацию прибора, должен быть ознакомлен с соответствующими инструкциями по эксплуатации и соблюдать их в том виде, в каком они приведены в данном руководстве.
- Не допускайте к работе с прибором детей или людей с ограниченными возможностями.
- Прибор следует устанавливать на сухую поверхность, очищенную от воды и масел.
- Не оставляйте включенный в сеть прибор без присмотра после окончания его использования, если вы хотите его почистить или если он поврежден.
- Не растягивайте кабель питания и не прилагайте чрезмерных усилий при обращении с ним.
- Не пользуйтесь прибором, если он поврежден, или если повреждены кабель питания и вилка. Обратитесь к поставщику за дополнительной информацией.
- Не доверяйте прибор лицам, не имеющим разрешения компании-производителя. Обратитесь к своему поставщику за дополнительной информацией.
- Ни в коем случае не модифицируйте прибор.
- Используйте только детали, изготовленные компанией-производителем.
- Не допускайте попадания на прибор воды или какой-либо другой жидкости.
- Не заменяйте кабель питания самостоятельно.

## 7. ТРАНСПОРТИРОВКА, УСТАНОВКА И ПОДКЛЮЧЕНИЕ

### 7.1 ТРАНСПОРТИРОВКА

Соковыжималка для цитрусовых транспортируется в собранном виде и упакована в соответствующую упаковку с необходимыми защитными приспособлениями, чтобы избежать повреждений при транспортировке. Вес нетто прибора составляет 8,540 кг.



Как только вы получите прибор, вам необходимо проверить, нет ли каких-либо повреждений, возникших при транспортировке.

### 7.2 УСТАНОВКА

- Устройство должно быть установлено на устойчивой, плоской и гладкой поверхности, такой как устойчивый стол или скамья, чтобы исключить риск его падения во время установки или эксплуатации.

- Поверхность для установки должна быть чистой и сухой, без каких-либо следов воды и масел.

- Для обеспечения работы прибора вам необходимо убедиться в наличии электроустановки, соответствующей требованиям, предъявляемым к данному прибору.

- Пространство должно соответствовать требуемым размерам. Вокруг прибора должно быть свободное пространство, чтобы ничто не мешало подаче питания, эксплуатации и техническому обслуживанию прибора.

- Его всегда следует размещать в помещении с температурой окружающей среды около 25°C (максимальная температура 35°C).

- Питание осуществляется с помощью вилки (заземленной вилки Schuko), которая предназначена для подключения к стационарной розетке. Рекомендуется не использовать удлинитель для кабеля питания.



**ВНИМАНИЕ!** Как вилка, так и розетка должны быть заземлены. Защита от поражения электрическим током зависит от заземления токоведущих частей.



**ВНИМАНИЕ!** Напряжение в основной электрической цепи должно соответствовать напряжению, указанному на табличке прибора.

Перед установкой оборудования вам следует принять во внимание следующую информацию:

- Обязательна первоначальная проверка напряжения и требуемой мощности основного подключения прибора,

В зоне установки должны быть:

- Электрическая розетка со следующими характеристиками: Напряжение 220-240 В, частота 50/60 Гц.



**ВНИМАНИЕ!** Защитите кабель питания от повреждений.

### 7.3 ПОДКЛЮЧЕНИЕ

Прибор необходимо подключить к электросети. На конце кабеля питания имеется вилка, которую необходимо подключить к розетке с аналогичными характеристиками (220-240 В, 50/60 Гц).



**ВНИМАНИЕ!** В целях вашей собственной безопасности, прежде чем подключать прибор к электросети, вам необходимо убедиться в следующем:

- Выполнено ли подключение фаз и заземление. Защитный проводник (заземление) имеет желто-зеленую изолирующую оболочку.
- Пригодность провода питания сертифицирована.
- Напряжение и частота работы прибора соответствуют характеристикам электросети.

## 8. ВНЕШНИЕ РАЗМЕРЫ



Рисунок 1: Внешние размеры оборудования

Внешние размеры (мм)	
Длина (L)	210 мм
Высота (H)	380 мм
Ширина (W)	295 мм

## 9. НАЗНАЧЕНИЕ ОБОРУДОВАНИЯ

### 9.1 ДЕТАЛИ ОБОРУДОВАНИЯ

Соковыжималка для цитрусовых в основном используется в развлекательных заведениях или на предприятиях общественного питания (кофейнях, закусочных, гостиницах или ресторанах) для приготовления сока из цитрусовых (апельсинов, лимонов, грейпфрутов и т.д.). Особенностью соковыжималки АК-7 является ее автоматическая работа, которая включается нажатием на рукоятку.

Соковыжималка состоит из следующих компонентов:

- |                          |                         |
|--------------------------|-------------------------|
| 1: Основание             | 6: Корпус чаши          |
| 2: Основание для стакана | 7: Чаша                 |
| 3: Главный выключатель   | 8: Соковыжималка        |
| 4: Вилка                 | 9: Крышка соковыжималки |
| 5: Корпус                | 10: Крышка              |
|                          | 11: Рукоятка            |

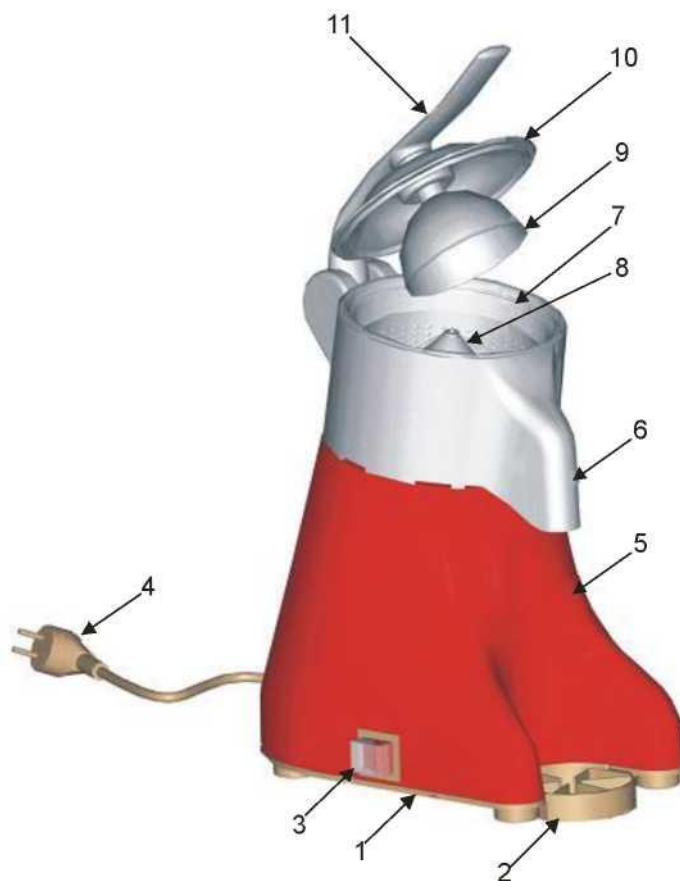


Рисунок 2: Детали соковыжималки



**ВНИМАНИЕ!** После отключения питания во время работы прибора необходимо включить его с помощью главного выключателя.

## 9.2 ПЕРЕД ПЕРВЫМ ИСПОЛЬЗОВАНИЕМ

Перед первым использованием соковыжималки оператор должен выполнить следующие действия:

- Ознакомьтесь с прибором и его компонентами.
- Проверьте стабильность работы прибора.

## 9.3 ИНСТРУКЦИИ ПО ЭКСПЛУАТАЦИИ



**ВНИМАНИЕ!** Убедитесь, что вилка подключена к розетке.



Убедитесь, что конус для выжимания сока чистый.

Для того чтобы включить машину, вам необходимо следовать следующим инструкциям:

- Поместите соковыжималку для цитрусовых на поверхность, на которой она будет использоваться, поверхность должна быть очищена от воды и масел.
- Поверните общий переключатель (3) в положение ON. Соковыжималка теперь подключена к сети и находится в режиме ожидания.
- Поставьте стакан на специальное основание (2), чтобы сок попадал в него.
- Разрежьте фрукты, которые вы будете использовать, пополам.
- Положите одну половину на соковыжималку (8).
- Закройте крышку (10) соковыжималки, потянув вниз рукоятку (11).

Потяните ручку вниз, чтобы двигатель заработал, и соковыжималка начала вращаться в течение примерно 5 секунд. Двигатель работает до тех пор, пока вы нажимаете на ручку.

- Откройте крышку и достаньте выжатые фрукты. Повторяйте процесс до получения желаемого количества сока.



**ВНИМАНИЕ!** Не нажимайте на соковыжималку руками, если только она не закрыта крышкой. Существует опасность травмирования.



**ВНИМАНИЕ!** Как только вы закончите свою работу, поверните общий переключатель (3) в положение ВЫКЛ.



Прибором должен управлять специализированный и обученный персонал, не находящийся в состоянии алкогольного или наркотического опьянения.

## 10. ГИГИЕНА И ОЧИСТКА



**ВНИМАНИЕ!** Работы по техническому обслуживанию следует выполнять, когда прибор выключен и вилка шнура питания вынута из розетки.

### 10.1 СОВЕТЫ ПО ОЧИСТКЕ

- Поверните главный выключатель в положение 0.
- Выньте вилку (4) из электрической розетки.
- Снимите все съемные детали, внутреннюю чашу (7) и соковыжималку (8) и промойте большим количеством горячей воды с моющим средством.
- Хорошо промойте и высушите съемные детали.
- Протрите остальные части прибора слегка влажной тканью.
- Обратите особое внимание на чистку крышки соковыжималки (9), так как именно она соприкасается с фруктами.
- Высушите прибор безворсовой салфеткой.

Если вы хотите провести техническое обслуживание или ремонт прибора, вам необходимо отключить его от сети. По окончании технического обслуживания или ремонта снова соберите соковыжималку.



**ВНИМАНИЕ!** Не пытайтесь чистить, обслуживать или ремонтировать прибор, когда он подключен к сети (главный выключатель находится во включенном положении).



Всегда содержите в чистоте используемые вами детали, особенно соковыжималку, крышку соковыжималки и стакан, в который собирается сок.



**ВНИМАНИЕ!** Техническое обслуживание и чистка прибора должны выполняться только лицом, прошедшим обучение по эксплуатации прибора (оператором или специалистом по техническому обслуживанию).



**ВНИМАНИЕ!** Не допускайте попадания влаги на прибор

**ВНИМАНИЕ!** Не нажимайте на соковыжималку руками, если только она не закрыта крышкой. Существует опасность травмирования.



В конце рабочего дня выключите общий выключатель и выньте вилку из розетки.



**ВНИМАНИЕ!** Никогда не пытайтесь отремонтировать соковыжималку для цитрусовых самостоятельно. Обратитесь к уполномоченному персоналу или к своему поставщику.



**ВНИМАНИЕ!** Не заменяйте кабель питания. Если кабель питания поврежден, он должен быть заменен производителем или персоналом, прошедшим аналогичную подготовку, во избежание поражения электрическим током.

## 11. КОГДА ОБОРУДОВАНИЕ НЕ ИСПОЛЬЗУЕТСЯ

### 11.1 УПАКОВКА - ХРАНЕНИЕ - ПЕРЕРАБОТКА

Если прибор не используется в течение длительного периода времени, вам необходимо:

- Обслуживать его в соответствии с инструкциями по техническому обслуживанию.
- Упакуйте его надлежащим образом, чтобы предотвратить попадание грязи и влаги внутрь прибора.
- Перед повторным использованием необходимо проверить и почистить прибор.

Если у вас возникнут какие-либо сомнения, вам необходимо обратиться непосредственно к своему поставщику. Даже после истечения срока действия гарантии мы всегда будем готовы помочь вам и дать наилучший совет относительно вашего прибора. Не поручайте обслуживание или ремонт вашего прибора неквалифицированным специалистам и, что более важно, не пытайтесь выполнять эти задачи самостоятельно, если у вас нет необходимых знаний.



При выводе прибора из эксплуатации рекомендуется обратиться в компанию, занимающуюся утилизацией материалов. Эта компания разберет прибор и отправит детали в наиболее подходящие места для их переработки или хранения.



**ПЕРЕРАБОТКА!!!**



**Директива 2012/19/ЕС**



## 12. ТЕХНИЧЕСКИЕ НЕИСПРАВНОСТИ И ИХ УСТРАНЕНИЕ

Возможные неисправности и способы их устранения описаны в этом параграфе. Если возникнет проблема, не указанная ниже, обратитесь в компанию-поставщика.

В рамках наших усилий по постоянному совершенствованию наших услуг и сотрудничеству с нашими потребителями мы хотели бы попросить вас связаться с нами в случае возникновения проблем, не указанных в следующей таблице.

Неисправность	Возможная причина	Устранение
Соковыжималка не работает	Вилка не подключена к розетке	Подключите прибор к розетке с тем же напряжением, что и у самого прибора
Чрезмерные вибрации	Прибор должен устанавливаться на ровной поверхности	Поставьте прибор на ровную поверхность
Утечка сока из чаши	Чаша переполнена	Опустошите чашу
	Чаша неправильно установлена	Установите чашу правильно
Сок не вытекает из соковыжималки	Носик чаши заблокирован	Очистите чашу от остатков фруктов

## 13. ТЕХНИЧЕСКИЕ ХАРАКТЕРИСТИКИ

Технические характеристики соковыжималки АК/7-AUT	
Рабочее напряжение	220-240 V
Рабочая частота	50/60 Hz
Вес нетто	8.540 Kg
Вес брутто	9.080 K g
Мощность	400 W
Скорость вращения	1,300 rpm
Время работы	5 сек. /15-20 сек. Раб. цикл
Конденсатор	Напряжение 425V-475V
	Емкость 16±5%

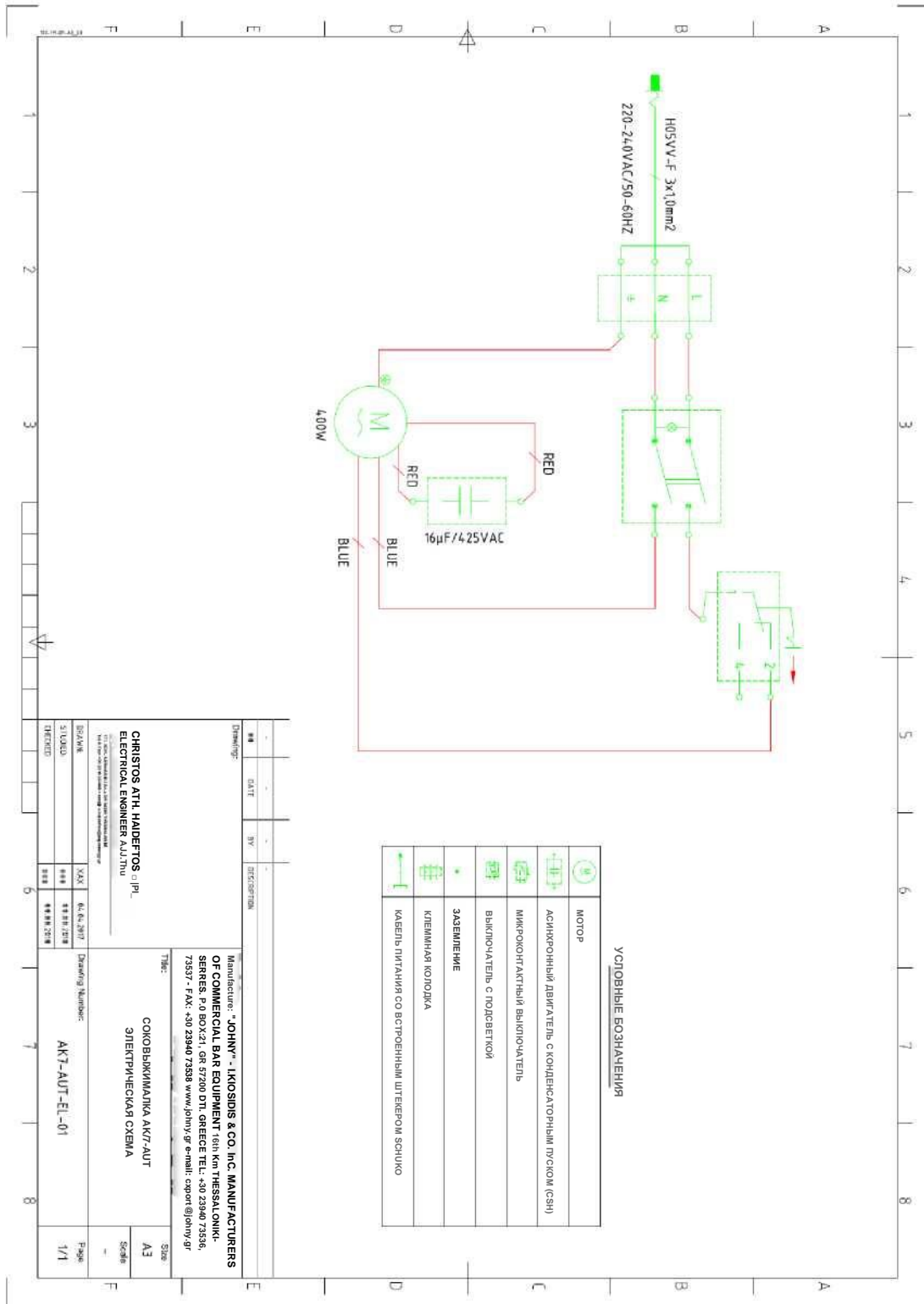


## 14.2 ТАБЛИЦА ЗАПАСНЫХ ЧАСТЕЙ

S/N	Название	Кол-во
1	Основание	1
2	Ножки основания	4
3	Винты основания	6
4	Корпус	1
5	Общий выключатель	1
6	Вилка	1
7	Подставка для стакана	1
8	Уплотнение корпуса чаши	1
9	Корпус чаши	1
10	Чаша	1
11	Соковыжималка	1
12	Крышка соковыжималки	1
13	Крышка	1
14	Регулятор расстояния крышки	1
15	Пружина	1
16	Пластиковая пружина	1
17	Рукоятка	1
18	Штифт рукоятки	1
19	Регулятор расстояния рукоятки	2
20	Верхняя крышка мотора	1
21	Крышки – соединительные шпильки	4
22	Прокладка мотора	1
23	Роликовый подшипник 1 (6203)	1
24	Ротор	1
25	Штифт	1
26	Статор	1
27	Роликовый подшипник 2 (6202)	1
28	Регулятор расстояния между роликовыми	1
29	Нижняя крышка мотора	1
30	Винт	1
31	Основание конденсатора	1
32	Конденсатор	1
33	Пружина	1
34	Гайка крепления пружины	2
35	Шайба пружины	1
36	Гайка регулятора	1
37	Шайба регулятора	1
38	Регулятор	1
39	Выключатель	1
40	Винт	1
41	Держатель шнура	1
42	Мотор АК/7	1

Соковыжималка для цитрусовых АК7-AUT

15. ЭЛЕКТРИЧЕСКАЯ СХЕМА



16. ΔΕΚΛΑΡΑЦΙΑ СООТВΕΤСТВИЯ

	<p>"JOHNY" – KIOSIDIS PRIVATE COMPANY P.C. 16<sup>TH</sup> KM THESSALONIKIS – SERRES, LITI, 57200 THESSALONIKI, GREECE</p>	
<p><b>ΔΗΛΩΣΗ ΣΥΜΜΟΡΦΩΣΗΣ ΕΕ</b> <b>EU DECLARATION OF CONFORMITY</b></p>		
<p><b>σύμφωνη με τις παρακάτω οδηγίες / according to the following directives:</b></p>		
<p><b>(LVD) Low Voltage 2014/35/EU</b> <b>(EMC) Electromagnetic Compatibility 2014/30/EU</b> <b>(RoHS) Restriction of Hazardous Substances 2015/863/EU amending 2011/65/EU</b></p>		
<p>Τύπος εξοπλισμού / Type of equipment:</p>	<p>ORANGE SQUEEZER</p>	
<p>Μάρκα / Brand name or trademark:</p>	<p>JOHNY</p>	
<p>Τύπος – Μοντέλο / Type designation – Model:</p>	<p>AK/7-AUT, AK/6</p>	
<p>Αριθμός σειράς / Serial no:</p>	<p>N/A</p>	
<p>Εξουσιοδοτημένος αντιπρόσωπος – Εισαγωγέας Authorized Representative – Importer:</p>	<p>N/A</p>	
<p>Ο κατασκευαστής δηλώνει με αποκλειστική του ευθύνη, ότι ο εξοπλισμός ακολουθεί τις πρόνοιες των παραπάνω οδηγιών, όπως αυτές σχετίζονται με τα παρακάτω έγγραφα αναφοράς. Εάν γίνει οποιαδήποτε αλλαγή στο προϊόν, το οποίο καλύπτεται από την παρούσα δήλωση συμμόρφωσης, η παρούσα δήλωση δεν είναι πλέον έγκυρη.</p>		
<p>The manufacturer declares under sole responsibility that the equipment follows the provisions of the Directives stated above as these related to the following reference documents. If changes are made to the product that is covered by this declaration of conformity then the declaration of conformity is no longer valid.</p>		
<p><b>LVD:</b> IEC 60335-2-14:2006 (Fifth Edition) + A1:2008 + A2:2012 in conjunction with IEC 60335-1:2010 (Fifth Edition)</p>		
<p><b>EMC:</b> EN 55014-1:2017, EN 55014-2:2015, EN 61000-3-2:2014, EN 61000-3-3:2014</p>		
<p><b>RoHS:</b> IEC 62321-1:2013, IEC 62321-2:2013, IEC 62321-3-1:2013, IEC 62321-4:2014, IEC 62321-5:2013, IEC 62321:2008, IEC 62321-7-1:2015, IEC 62321-6:2015, EN 14372:2004</p>		
<p>Έτος πρώτης επίθεσης σήματος CE Year in which CE marking initially was affixed:</p>	<p>15</p>	
<p>Ημερομηνία και τόπος έκδοσης: Date and place of issue:</p>	<p>04/07/2017 – Θεσσαλονίκη – Ελλάδα 04/07/2017 – Thessaloniki – Greece</p>	
<p>Εξουσιοδοτημένο άτομο για να υπογράψει το παρόν εκ μέρους του κατασκευαστή: Person empowered to sign on behalf of the manufacturer:</p>	<p>ΑΝΑΣΤΑΣΙΑ ΚΙΟΣΙΔΟΥ ANASTASIA KIOSIDOU</p>	
<p>Υπογραφή / Signature</p> 	<p>Σφραγίδα / Stamp</p> 	



# CERTIFICATE

Management system as per  
**DIN EN ISO 9001 : 2015**

The Certification Body TÜV NORD CERT GmbH hereby confirms as a result of the audit, assessment and certification decision according to ISO/IEC 17021-1:2015, that the organization

**KIOSIDIS P.C.**  
**"JOHNY"**  
16<sup>th</sup> km Thessaloniki - Serres Road  
P.O. BOX 21  
572 00 Liti  
Hellas



operates a management system in accordance with the requirements of ISO 9001 : 2015 and will be assessed for conformity within the 3 year term of validity of the certificate.

Scope

**Design and Manufacturing of Professional Electrical Bar Equipment.**

Certificate Registration No. 44 100 084506  
Audit Report No. GR-2384/2023

Certification Body  
at TÜV NORD CERT GmbH

End of Validity of Previous Certificate: 2023-01-10  
Valid from 2023-03-02  
Valid until 2026-01-10  
Initial certification 2008

Athens, 2023-03-02

TÜV NORD CERT GmbH

Am TÜV 1

45307 Essen

[www.tuev-nord-cert.com](http://www.tuev-nord-cert.com)

