

GAGGIA

MILANO



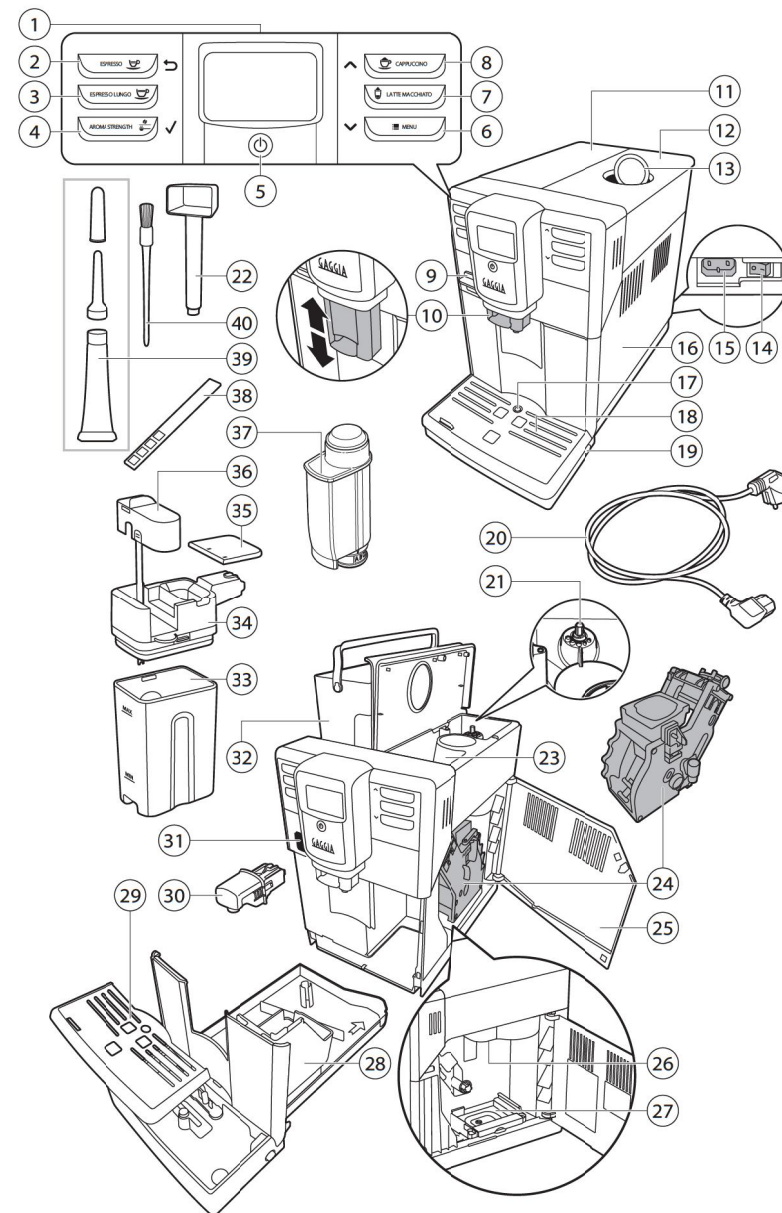
GAGGIA ANIMA PRESTIGE /CLASS

RI8762- RI8759
SUP 043U

Инструкция по эксплуатации



2



Содержание

Основные компоненты	8
Предисловие	8
Управление и дисплей	9
Приготовление одним касанием	9
Кнопки управления	9
Кнопка AROMA STRENGTH	9
Кнопка MENU	10
Установка	10
Измерение жесткости воды	12
Фильтр "INTENZA+"	13
Установка фильтра "INTENZA+"	13
Замена фильтра "INTENZA+"	14
Типы напитков	14
Приготовление кофе	15
Использование зернового кофе	15
Использование молотого кофе	15
Приготовление напитков на основе молока	16
Наполнение контейнера для молока	16
Установка контейнера для молока	17
Снятие контейнера для молока	17
Приготовление напитков на основе молока	17
Специальные напитки и горячая вода	18
Как приготовить специальные напитки	18
Приготовление горячей воды	18
Настройка напитков	19
Настройка объема кофе и молока	19
Настройка крепости Aroma Strength	19
Настройка кофемолки	20
Очистка и обслуживание	20
Таблица периодичности очистки	20
Очистка устройства приготовления	22
Очистка под струей воды	22
Очистка с помощью специальных средств	22
Смазка	24
Очистка контейнера для молока	24
Быстрая очистка	24
Очистка	24
Еженедельная очистка	25
Ежемесячная очистка	26
Очистка от накипи	27
Что делать, если цикл очистки был прерван	28
Предупреждающие значки и ошибки	29
Значения предупреждающих значков	29
Значение кодов ошибок	30
Устранение неисправностей	31
Технические характеристики	34

БЕЗОПАСНОСТЬ

Машина оснащена предохранительными устройствами. Тем не менее, следует внимательно прочитать и соблюдать данную инструкцию; машина должна использоваться только согласно описания, во избежание случайного нанесения ущерба людям или имуществу в следствие ее неправильного использования. Храните эту инструкцию по эксплуатации для возможности дальнейших консультаций.

Внимание

- Включите машину в розетку, основное напряжение которой соответствует техническим характеристикам машины.
- Розетка должна быть оснащена заземлением.
- Избегайте ситуации, когда шнур питания свисает со стола или столешницы, либо когда он касается горячих поверхностей.
- Во избежание поражения электрическим током никогда не погружайте машину, сетевую вилку или шнур питания в воду или любую другую жидкость.
- Не проливайте жидкости на коннектор шнура питания.
- Чтобы избежать опасности ожогов, держитесь вдали от струй воды, создаваемых машиной.
- Не прикасайтесь к горячим поверхностям.
- Выключите машину с помощью главного выключателя, расположенного на задней панели (14), и выньте вилку сетевого шнура из розетки:
 - Если произошел сбой.
 - Если вы не собираетесь использовать машину в течение длительного времени.
 - Перед очисткой машины.
- Тяните за штепсельную вилку, а не за шнур питания.
- Не касайтесь штепсельной вилки мокрыми руками.
- Не пользуйтесь машиной, если сетевая вилка, шнур питания или машина повреждены.
- Запрещается изменять и модифицировать машину или шнур питания.
- Все ремонтные работы должны производиться авторизованным сервисным центром во избежание любых проблем.
- Машина не предназначена для использования детьми младше 8 лет.
- Машина может использоваться детьми в возрасте 8 лет и старше при условии предварительного инструктажа по правильному использованию машины и понимания соответствующих рисков либо под присмотром взрослого.

- Операции по чистке и техническому обслуживанию не должны выполняться детьми, за исключением выполнения этих операций детьми старше 8 лет под присмотром взрослого.
- Обеспечьте, чтобы машина и шнур питания находились в недосягаемости для детей младше 8 лет.
- Не оставляйте детей без присмотра и не позволяйте им играть с машиной.
- Ни в коем случае не вставляйте пальцы или любые другие предметы в кофемолку.

Внимание

- Машина предусмотрена только для домашнего использования. Машина не предназначена для работы в столовых или на кухнях в магазинах, офисах, хозяйствах или в других рабочих помещениях.
- Всегда располагайте машину на ровной и устойчивой поверхности.
- Не ставьте машину на горячие поверхности, вблизи к горячим духовкам, нагревательным приборам и иным источникам тепла.
- Наполняйте емкость для кофе в зернах только жареным кофе в зернах. Молотый кофе, растворимый кофе, сырой кофе в зернах, а также различные вещества, помещенные внутрь емкости для кофе в зернах, могут повредить машину.
- Дайте машине остыть, прежде чем вставлять или снимать какую-либо деталь. Нагревающиеся поверхности могут содержать остаточное тепло после использования.
- Запрещается заливать в бак для воды горячую или кипящую воду. Используйте только холодную питьевую воду без газа.
- Для чистки не следует использовать абразивные порошки или агрессивные чистящие средства. Достаточно мягкой тряпки, смоченной водой.

- Регулярно осуществляйте удаление накипи из машины. Машина сама уведомит, когда нужно будет выполнить удаление накипи. Если эта операция не будет выполнена, это приведет к неполадкам прибора.
- Не держите машину при температуре ниже 0 °С. Остатки воды в нагревательной системе могут замерзнуть и повредить машину.
- Не оставляйте воду в баке для воды, если машина не будет использоваться в течение длительного периода времени. Вода может загрязниться. При работе машины всегда используйте свежую воду.
- Никогда не используйте какие-либо принадлежности или детали других производителей. Используйте только рекомендованные Gaggia принадлежности. Если вы используете такие аксессуары или детали, ваша гарантия становится недействительной.
- Регулярная очистка и техническое обслуживание продлевают срок службы вашей машины и обеспечивают оптимальное качество и вкус вашего кофе.
- Машина постоянно подвергается воздействию влаги, кофе и накипи. Поэтому очень важно регулярно чистить и обслуживать машину, как описано в данной инструкции. Если вы не выполните эти процедуры очистки и обслуживания, ваша машина в конечном итоге может перестать работать. В этом случае гарантия не распространяется.
- Не чистите устройство приготовления в посудомоечной машине и не используйте моющую жидкость или чистящее средство для его очистки. Это может привести к тому, что устройство приготовления будет плохо функционировать, может отрицательно повлиять на вкус кофе и привести к поломке.
- Не вытирайте устройство приготовления тканью или салфетками, чтобы предотвратить сбор волокон внутри.
- Никогда не пейте раствор, выдаваемый во время процесса удаления накипи.
- Используйте только предварительно молотый кофе в отсеке для молотого кофе. Другие вещества и предметы могут нанести серьезный ущерб машине. В этом случае гарантия не распространяется.
- При использовании машину не следует устанавливать в шкаф.

Машины с контейнером для молока

Внимание

- Чтобы избежать опасности ожогов, имейте в виду, что перед началом приготовления могут выдаваться струи молока и пара. Подождите до конца цикла, прежде чем снять молочный контейнер.

Внимание

- Убедитесь, что молочный контейнер установлен, и раздаточный носик для молока открыт, прежде чем приготовить кофе с молоком или молочную пену.
- Не помещайте другие жидкости в молочный контейнер, кроме воды (для чистки) или молока.
- Не чистите молочный контейнер в посудомоечной машине.

Электромагнитные поля

Эта машина соответствует всем применимым стандартам и правилам, касающимся воздействия электромагнитных полей.

Переработка



- Данный символ на изделии указывает на соответствие требованиям европейской директивы 2012/19/ЕС. Ознакомьтесь с правилами раздельного сбора отходов, действующими для электрических и электронных приборов. Выполняйте местные правила и не утилизируйте изделие вместе с бытовыми отходами. Правильная утилизация старых изделий помогает предотвратить негативные последствия для окружающей среды и человеческого здоровья

Гарантия

Для получения более подробной информации о гарантии и связанных с ней условиях см. гарантийный талон, предоставляемый отдельно. Производитель оставляет за собой право улучшать модели своих машин, не внося изменений в главные спецификации, описанные в данном руководстве.

Основные компоненты

1 Управление и дисплей	21 Регулировка помола
2 Кнопка ESPRESSO	22 Ключ регулировки помола и мерная ложка для молотого кофе
3 Кнопка ESPRESSO LUNGO	23 Контейнер для кофе
4 Кнопка AROMA STRENGTH	24 Устройство приготовления
5 Кнопка Standby	25 Дверца для обслуживания
6 Кнопка MENU	26 Кофевод
7 Кнопка LATTE MACCHIATO	27 Поддон устройства приготовления
8 Кнопка CAPPUCCINO	28 Контейнер для сбора отходов
9 Защитное покрытие	29 Решетка поддона для капель
10 Диспенсер кофе настраиваемый по высоте	30 Устройство подачи горячей воды
11 Крышка контейнера для воды	31 Место установки молочного контейнера или устройства подачи воды
12 Крышка контейнера кофе	32 Контейнер для воды
13 Отсек для молотого кофе	33 Контейнер для молока
14 Главный выключатель	34 Верхняя часть контейнера для молока
15 Розетка для шнура питания	35 Крышка контейнера для молока
16 Дверца для обслуживания	36 Капучинатор
17 Индикатор наполнения поддона для капель	37 'INTENZA+' фильтр*
18 Поддон для капель	38 Тест жесткости воды
19 Кнопка снятия поддона для капель	39 Пищевая смазка для устройства приготовления*
20 Шнур питания	40 Щетка для очистки

* не входит в комплект поставки

Предисловие

Поздравляем с покупкой полностью автоматической кофемашины Gaggia!

В этой инструкции вы найдете всю информацию, необходимую для установки, использования, очистки и удаления накипи для вашей кофемашины. Прежде чем использовать вашу кофемашину в первый раз, внимательно прочитайте данную инструкцию.

Управление и дисплей

Эта кофемашина имеет дисплей для удобства использования. Для краткого обзора кнопок, пожалуйста, прочтите следующий раздел.

Приготовление одним касанием

Нажмите кнопку приготовления один раз (**ESPRESSO, ESPRESSO LUNGO, CAPPUCCINO** или **LATTE MACCHIATO**) для быстрого приготовления одно из предустановленных напитков.

- Убедитесь, что контейнер для молока установлен и готов к использованию, перед нажатием кнопки





CAPPUCCINO или **LATTE MACCHIATO**.

- Чтобы остановить приготовление до того как кофемашина автоматически его завершит, просто нажмите кнопку **OK**.

- После приготовления напитка с молоком на дисплее появится запрос, хотите ли вы быстро очистить контейнер для молока.

Кнопки управления

Некоторые кнопки имеют двойную функцию. Они также могут использоваться для навигации по меню:

	↩	Кнопка ESPRESSO = ESC нажмите эту кнопку, чтобы вернуться в главное меню.		Кнопка CAPPUCCINO = ВВЕРХ: нажмите эту кнопку для прокрутки вверх в меню дисплея.
	✓	Кнопка AROMA STRENGTH = ОК: нажмите эту кнопку, чтобы выбрать, подтвердить или остановить функцию.		Кнопка MENU = ВНИЗ: нажмите эту кнопку для прокрутки вниз в меню дисплея.

Кнопка AROMA STRENGTH

Используйте кнопку **AROMA STRENGTH** для регулировки интенсивности кофейного аромата (см. «Регулировка интенсивности аромата») или для приготовления напитка с использованием молотого кофе (см. «Приготовление из молотого кофе»).

Кнопка MENU

Используйте кнопку **MENU** для приготовления вспененного молока или горячей воды. Вы также можете использовать кнопку **MENU**, чтобы изменить следующие настройки:

- Температура кофе;
- Настроить Stand-by режим: это период времени, после которого машина входит в режим энергосбережения;
- Контрастность дисплея;
- Жесткость воды: влияет на настройки кофемашины в зависимости от жесткости воды;
- Активировать функцию установленного фильтра "INTENZA+";
- Начать цикл очистки от накипи.

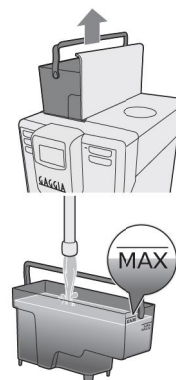
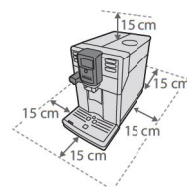
Внимание! Эта кофемашина была протестирована с использованием зернового кофе. Несмотря на очистку, она может содержать остатки кофе.

Извлеките машину из коробки

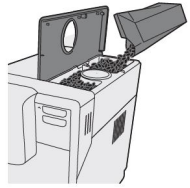
Установка

Для наилучшего использования мы рекомендуем:

- выбрать безопасную и ровную поверхность, где не будет опасности опрокидывания машины или получения травмы;
- выберите место, которое достаточно хорошо освещено, чистое и легко доступной розеткой;
- соблюдайте минимальное расстояние от сторон машины, как показано на рисунке.

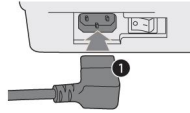


Снимите контейнер для воды, промойте его и заполните его питьевой водой до уровня MAX. Убедитесь, что контейнер для воды полностью вставлен в отсек.

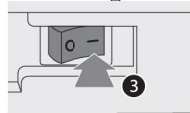


Поднимите крышку контейнера для кофе.

Насыпьте кофейные зерна и закройте крышку.



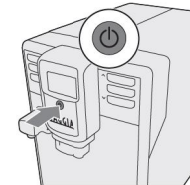
Вставьте вилку в розетку для шнура питания, расположенную на задней панели машины, а другой конец шнура питания - в розетку с подходящим напряжением питания.



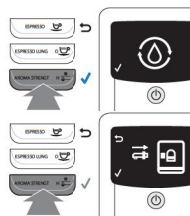
Переведите главный выключатель в положение "I".



Поместите емкость под диспенсер кофе и под устройство подачи горячей воды.



Кнопка **standby** будет мигать. Нажмите кнопку, чтобы включить кофемашину.



Нажмите кнопку **OK**, чтобы запустить цикл заполнения водяного контура.

Машина сообщит о необходимости установки устройства подачи горячей воды. Нажмите **OK** для подтверждения.

Машина начнет цикл заполнения водой и будет выдавать горячую воду.

На панели под значком отображается ход операции. Когда операция будет завершена, машина автоматически остановится и начнет прогрев.

Измерение жесткости воды



Используйте прилагаемый тест для измерения жесткости воды.

- 1 Погрузите тест в воду на 1 секунду.
- 2 Выньте тест и подождите 1 минуту.
- 3 Подсчитайте количество квадратов, которые стали красными, и сравните результат таблицей ниже.

Количество красных квадратов	Значение для установки	Жесткость воды	INTENZA+
■ □ □ □	1	очень мягкая	A
■ ■ □ □	2	мягкая	A
■ ■ ■ □	3	жесткая	B
■ ■ ■ ■	4	очень жесткая	C

4 Нажмите кнопки **MENU** и **OK**, выберите меню и прокрутите список до выбора жесткости воды. Выберите предпочтительную настройку жесткости воды и нажмите кнопку **OK** для подтверждения.

"INTENZA+" фильтр для воды

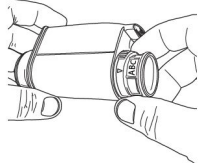


Мы рекомендуем установить фильтр воды «INTENZA +», так как это предотвращает образование накипи в вашей машине и сохраняет более интенсивный аромат вашего кофе. Фильтр воды «INTENZA +» можно приобрести отдельно. Вода является важной частью каждого кофе, поэтому очень важно всегда профессионально фильтровать ее. Использование водяного фильтра «INTENZA +» предотвратит образование отложений и улучшит качество воды.

Установка фильтра "INTENZA+"



Удалите маленький белый фильтр из бака для воды и храните его в сухом месте. Погрузите фильтр воды «INTENZA +» вертикально в холодную воду (с отверстием, расположенным вверх) и аккуратно нажмите на боковые стороны, чтобы выпустить воздух.



Установите фильтр воды «INTENZA +» в соответствии с выполненными измерениями (см. «Измерение жесткости воды») обозначенными на основании фильтра:

A = мягкая вода - 1 или 2 квадрата на тесте жесткости воды

B = жесткая вода (стандартная) - равна 3 квадратам

C = очень жесткая вода - равна 4 квадратам

Вставьте фильтр воды «INTENZA +» в пустой контейнер для воды и опустите его до самой нижней точки.

Заполните контейнер питьевой водой и верните его в машину.

Израсходуйте всю воду из контейнера для воды с помощью функции горячей воды (см. «Приготовление горячей воды»).

Затем, снова заполните контейнер питьевой водой.



1. Нажмите кнопки **MENU** и **OK** для подтверждения. Прокрутите список до раздела фильтр. Нажмите кнопку **OK**.
2. Выберите **ON**, затем нажмите **OK** для подтверждения, выйдите из меню.



Замена фильтра "INTENZA+"



Когда фильтр "INTENZA+" будет необходимо заменить, на дисплее появится значок фильтра..

Замените фильтр воды, прокрутив меню до раздела фильтр для воды, как описано в главе «INTENZA + Установка фильтра».



Выберите **RESET** и подтвердите действие кнопкой **OK**.

Настройки использования фильтра "INTENZA+" будут обновлены.

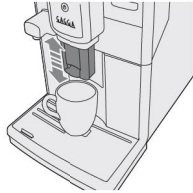
Не забудьте заменить фильтр в контейнерах для воды.

Типы напитков

Наименование	Описание	Выбор режима
Эспрессо	Кофе с плотной пенкой, подается в маленькой чашке.	Готовится одним нажатием кнопки на панели управления
Эспрессо лунго	Кофе с плотной пенкой, подается в чашке среднего размера.	Готовится одним нажатием кнопки на панели управления
Капучино	1/3 эспрессо, 1/3 горячего молока и 1/3 молочной пены, подается в большой чашке.	Готовится одним нажатием кнопки на панели управления
Латте макиато	Молочная пена с кофе эспрессо в пропорции 3:1, подается в высоком стакане.	Готовится одним нажатием кнопки на панели управления
Вспененное молоко	Горячая молочная пена.	MENU/DRINKS
Горячая вода		MENU/DRINKS

Приготовление кофе

Использование зернового кофе



ВНИМАНИЕ: Предупреждение: используйте только цельные кофейные зерна эспрессо. Не используйте молотый кофе, кофе без кофеина, сублимированный или растворимый кофе в контейнере для кофейных зерен, так как они могут повредить машину.

1. Поместите 1 или 2 чашки под диспенсер кофе, вручную подняв или опустив диспенсер, чтобы отрегулировать его высоту в зависимости от высоты чашек.

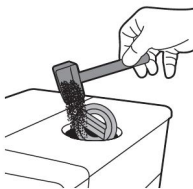


2. Для приготовления кофе, нажмите кнопку Espresso или Espresso Lungo.

Приготовление кофе прекращается автоматически при достижении установленного уровня; однако, его можно остановить раньше, нажав кнопку **OK**.

Примечание: чтобы приготовить две чашки Espresso или Espresso Lungo, нажмите кнопку приготовления напитка дважды. Машина выполнит два последовательных цикла помола и приготовления.

Использование молотого кофе



Для приготовления кофе с использованием молотого кофе воспользуйтесь мерной ложкой, чтобы соблюсти дозировку.

1. Поднимите крышку отсека для молотого кофе.
2. Добавьте в отсек одну мерную ложку молотого кофе.

ВНИМАНИЕ: Используйте кофе помола эспрессо. Использование других веществ, кроме молотого кофе, может привести к поломке.

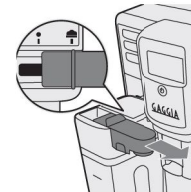
3. Поместите чашку под диспенсер кофе.
4. Нажмите кнопку **AROMA STRENGTH** и выберите функцию приготовления из молотого кофе.



5. Нажмите кнопку приготовления напитка. Начнется приготовление.

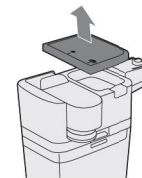
Примечание: при использовании молотого кофе, можно приготовить только одну чашку кофе за один раз.

Приготовление напитков на основе молока и молочной пены



ВНИМАНИЕ: перед выбором напитка с молоком или молочной пеной убедитесь, что установлен молочный контейнер и открыт носик для молока. Если молочный контейнер установлен неправильно, носик для молока может распылять пар или горячее молоко.

Наполнение контейнера для молока



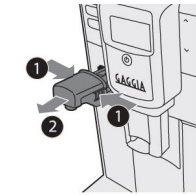
Перед использованием молочного контейнера тщательно очистите его, как описано в разделе «Очистка и обслуживание».

Молочный контейнер можно заполнить до или во время использования.



1. Снимите крышку верхней части контейнера для молока.
2. Налейте молоко в молочный контейнер: уровень молока должен быть между минимальными (MIN) и максимальными (MAX) уровнями, показанными на контейнере. Установите крышку обратно.

Установка молочного контейнера



Снимите устройство подачи горячей воды, если оно установлено.

1. Зажмите обе боковые кнопки устройства, чтобы разблокировать устройство подачи горячей воды и слегка потяните его.
2. Извлеките устройство подачи воды.



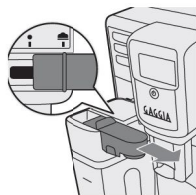
3. Слегка наклоните контейнер для молока. Вставьте его полностью в направляющие.
4. Нажмите и поверните контейнер вниз до сцепления с поддоном для капель.

Не следует вставлять контейнер для молока силой.

Снятие контейнера для молока

Поверните контейнер для молока вверх до отсоединения его от поддона для капель. Затем отсоедините его от кофемашины.

Приготовление напитков на основе молока



1. Вытяните носик для подачи молока вправо до значка 

Примечание: если носик для подачи был выдвинут не полностью, молоко не может быть вспенено.

2. Установите чашку под носиком подачи молока.
3. Выберите напиток на основе молока.
 - Нажмите кнопку **CAPPUCCINO** или **LATTE MACCHIATO** один раз, чтобы приготовить один из этих напитков.
 - Нажмите кнопку **MENU**, выберите **DRINKS**, затем **OK**, прокрутите до пункта **MILK FROTH** затем нажмите **OK**, для приготовления молочной пены.

Кофемашина напомнит вам установить контейнер для молока и открыть носик для подачи молока.

3. Машина нальет в чашку или в стакан предварительно заданное количество молочной пены, а затем заданное количество кофе.

Примечание: нажмите кнопку **OK**, чтобы прервать приготовление молока или кофе.



4. После приготовления кофе и молочных напитков на дисплее появится запрос о том, хотите ли вы быстро очистить капучинатор молочного контейнера. Эту операцию можно включить в течение 10 секунд (см. «Быстрая очистка молочного контейнера»). Эта операция может быть выполнена с молоком в контейнере. Рекомендуется выполнять очистку по крайней мере один раз в день. Нажмите кнопку **OK**, чтобы подтвердить или кнопку **ESC**, чтобы выполнить очистку позже.

Специальные напитки и горячая вода

Как приготовить специальные напитки

1. Нажмите кнопку **MENU** и выберите **DRINKS**.
2. Нажмите **OK** для подтверждения.
3. Прокрутите меню и выберите напиток.

Приготовление горячей воды



ВНИМАНИЕ: когда начинается приготовление горячей воды, устройство подачи может распылять пар и горячую воду. Перед извлечением устройства горячей воды дождитесь окончания приготовления.

1. Установите устройство подачи горячей воды
 2. Нажмите кнопку **MENU**, выберите **DRINKS**, подтвердите и выберите **"HOT WATER"**.
- ВНИМАНИЕ:** начинайте приготовление горячей воды только, когда установлено устройство подачи горячей воды.

3. Нажмите кнопку **OK**. На дисплее появится напоминание об установке устройства подачи горячей воды: нажмите **OK** для подтверждения. Машина начнет приготовление горячей воды.
4. Для завершения приготовления, нажмите кнопку **OK**.

Настройка напитков

Регулировка количества кофе и молока

Можно настроить объем напитка на свой вкус и под размер чашек.

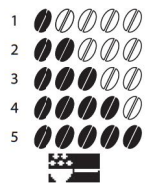


1. Чтобы отрегулировать количество эспрессо, удерживайте кнопку **ESPRESSO** пока на дисплее не появится значок **MEMO**. Машина войдет в режим программирования и начнет приготовления напитка

2. Когда необходимый объем напитка будет приготовлен, нажмите кнопку **OK**. Индикатор на дисплее указывает, что при каждом нажатии машина будет готовить запрограммированное количество эспрессо.

Примечание: для настройки объема порций **ESPRESSO LUNGO**, **CAPPUCCINO** и **LATTE MACCHIATO**, следуйте тем же инструкциям: удерживайте кнопку напитка, затем нажмите **OK**, когда будет приготовлен необходимый объем. Чтобы настроить объем напитков на основе молока, установите молочный контейнер и сначала настройте сьем молока, а затем объем кофе.

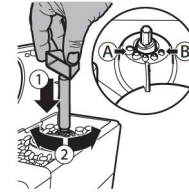
Настройка крепости



Для настройки крепости кофе, нажмите кнопку **AROMA STRENGTH**. При каждом нажатии кнопки **AROMA STRENGTH** уровень крепости будет изменяться на одну единицу. **На дисплее отображается уровень крепости, который будет сохранен после приготовления кофе с выбранным уровнем.**

1. Очень мягкий
2. Мягкий
3. Нормальный
4. Сильный
5. Очень сильный

Настройка кофемолки



Вы можете отрегулировать параметры помола, используя ключ регулировки помола. Керамические жернова, установленные в кофемолке гарантируют идеальный и ровный помол. Аромат сохраняется, и каждая чашка обеспечивает идеальный аромат.

ВНИМАНИЕ: Настройка кофемолки должна проводиться только когда машина перемалывает кофе в зернах (во время работы кофемолки).

ВНИМАНИЕ: не поворачивайте кофемолку более чем на одну ступень за раз, чтобы предотвратить повреждение.

1. Установите чашку под диспенсер кофе.
2. Откройте крышку контейнера для кофе.
3. Нажмите кнопку **ESPRESSO**.
4. Когда кофемолка начнет работать, нажмите и поверните ключ регулировки помола на один уровень за раз. Метки в контейнере для кофе указывают на степень помола. Существует 5 степеней, от положения (A) для грубого помола - более легкий вкус до положения (B) для тонкого помола - более сильный вкус.

Разница вкуса после регулировки станет ощутимой после приготовления 2-3 чашек кофе.

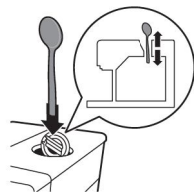
Очистка и обслуживание

Регулярная очистка и техническое обслуживание позволяют сохранять машину в идеальных условиях и обеспечивают идеальный аромат кофе и отличную молочную пену. Обратитесь к следующей таблице, чтобы узнать, когда и как очистить съемные части машины. Для получения более подробной информации ознакомьтесь с соответствующими разделами.

Таблица периодичности очистки

Название части	Периодичность	Способ
Устройство приготовления	Еженедельно	Снимите устройство приготовления и промойте под струей воды.
	В зависимости от типа использования	Смазка устройства.
	Ежемесячно	Очистка от кофейных масел.

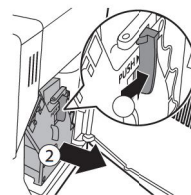
Наименование части	Периодичность	Способ
Контейнер для молока	После каждого использования	После приготовления напитка на основе молока запустите операцию QUICK CLEAN в соответствии с указаниями на дисплее.
	Ежедневно	Очистите контейнер от молока.
	Еженедельно	Разберите контейнер и промойте все его части под струей воды.
	Ежемесячно	Для этого цикла очистки используйте «Средство для очистки молочной системы.»
Поддон для капель	Когда красный индикатор появляется из решетки поддона для капель.	Вылейте отходы из поддона и промойте его под струей воды.
Контейнер для сбора отходов	По запросу кофемашины	Опустошите контейнер и промойте его под струей водой. Убедитесь, что машина включена, когда вы снимаете контейнер.
Контейнер для воды	Еженедельно	Промойте контейнер под струей воды.
Отсек для молотого кофе и кофевод	Еженедельно	Очистите верхнюю часть с помощью ложки, как показано ниже.



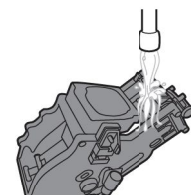
Очистка устройства приготовления

ВНИМАНИЕ: запрещается мыть устройство в посудомоечной машине и использовать моющие средства, так как они могут вызывать сбои, повреждения устройства и влиять на аромат кофе.

Очистка устройства приготовления под струей воды



1. Выключите машину и отключите ее от розетки.
2. Снимите поддон для капель и контейнер для сбора отходов.
3. Откройте дверцу для обслуживания
4. Нажмите рычаг с надписью PUSH (1) и потяните на себя устройство, чтобы извлечь устройство (2).
5. Тщательно промойте устройство под струей воды.
6. Просушите устройство на воздухе перед установкой.

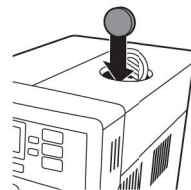


Примечание: не протирайте устройство тряпками или салфетками, чтобы избежать попадания волокон в подвижные части.

Очистка устройства приготовления с помощью специальных средств

ВНИМАНИЕ: используйте средство для удаления кофейных масел

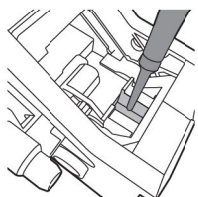
1. Установите емкость под диспенсер кофе.
2. Нажмите кнопку **AROMA STRENGTH** и выберите режим приготовления из молотого кофе.
3. Добавьте средство для очистки от кофейных масел в отсек для молотого кофе.
4. Нажмите кнопку **ESPRESSO LUNGO**, начнется приготовление.
5. Когда индикатор приготовления достигнет середины, выключите машину с помощью главного выключателя.
6. Подождите не менее 15 минут.



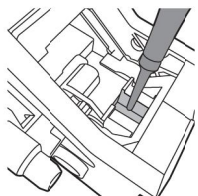
7. Включите машину.
8. Дождитесь окончания цикла автоматической промывки.
9. Очистите устройство приготовления под струей воды
10. Снимите поддон для капель и контейнер для сбора отходов. Очистите их и установите обратно
11. Нажмите кнопку **AROMA STRENGTH** и выберите режим приготовления из молотого кофе.
12. Нажмите кнопку **ESPRESSO LUNGO**. Машина запустит цикл приготовления.
13. Повторите шаги 11 и 12 дважды. Очистка завершена.

Смазка устройства приготовления

Частота использования	Количество ежедневных приготовлений кофе	Частота смазки
Низкая	1-5	Каждые 4 месяца
Средняя	6-10	Каждые 2 месяца
Высокая	>10	Каждый месяц



1. Выключите и отсоедините кофемашину от розетки
2. Снимите устройство и промойте его под струей воды.
3. Распределите тонкий слой смазки вокруг штифта в нижней части устройства приготовления (см. рис.).
4. Нанесите тонкий слой смазки на направляющие с обеих сторон (см. рис.).
5. Установите устройство обратно.



Очистка молочного контейнера

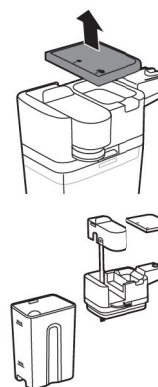
Быстрая очистка



После приготовления напитков с молоком на дисплее отображается значок для очистки.

1. Когда значок отобразится, нажмите кнопку **OK**. Очистка может быть запущена в течение 10 секунд.
2. Установите емкость под носик подачи молока.
3. Нажмите **OK** для проведения цикла очистки.

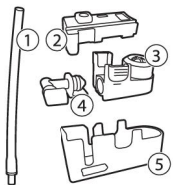
Очистка



1. Снимите крышку контейнера.
2. Извлеките капучинатор.
3. Отсоедините трубку от капучинатора.
4. Промойте капучинатор и трубку под струей воды.

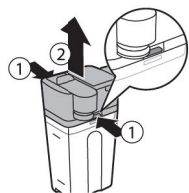
Еженедельная очистка капучинатора

Капучинатор состоит из 5 частей. Отсоединяйте все все части один раз в неделю и промывайте их под струей воды. Вы также можете мыть все компоненты в посудомоечной машине, кроме контейнера для молока.

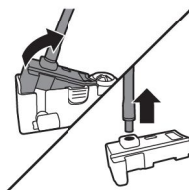


1. Трубка
2. Резиновый держатель
3. Панарелло
4. Коннектор панарелло
5. Корпус

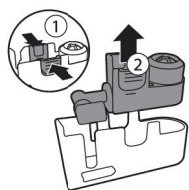
Снятие капучинатора



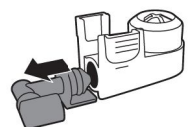
1. Снимите верхнюю часть контейнера зажав держатели (1) с двух сторон и потяните верхнюю часть вверх (2). Для снятия капучинатора, сначала снимите крышку контейнера для молока, затем переведите носик в исходное положение и потяните его вверх.



2. Переверните капучинатор и потяните за трубку. Затем снимите трубку с резинового держателя.

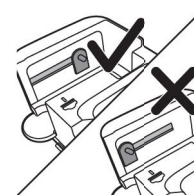


3. Зажмите фиксаторы и снимите панарелло.



4. Извлеките коннектор из панарелло
5. Промойте все компоненты под струей воды.

Установка капучинатора



1. Чтобы собрать капучинатор, пройдите шаги в обратном порядке.
2. Вставьте капучинатор в верхнюю часть контейнера молока.
3. Вставьте верхнюю часть в молочный контейнер.

Примечание: перед установкой капучинатора в верхнюю часть молочного контейнера, убедитесь, что штифт находится в правильном положении (см. рис.)

Ежемесячная очистка контейнера для молока



Используйте средство для очистки молочной системы.

1. Добавьте средство для очистки молочной системы в контейнер для молока. Наполните контейнер водой до отметки **MAX**.
2. Установите контейнер в кофемашину и установите емкость под носик подачи молока.
3. Нажмите кнопку **MENU**, выберите **DRINKS**, подтвердите кнопкой **OK**, затем перейдите в раздел **MILK FROTH**. Нажмите кнопку **OK** для старта.
4. Повторяйте пункт 3 пока в контейнере не закончится вода со средством для очистки.
5. Затем снимите контейнер.
6. Тщательно промойте контейнер и заполните его водой до уровня **MAX**.
7. Установите контейнер в кофемашину.
8. Установите емкость под носик подачи молока.
9. Нажмите кнопку **MENU**, выберите **DRINKS**, подтвердите кнопкой **OK**, затем перейдите в раздел **MILK FROTH**. Нажмите кнопку **OK** для старта. 10. Повторяйте пункт 9 пока в контейнере не закончится вода.

Примечание: не добавляйте средство для очистки на этом этапе.

11. Повторите пункты 6-9 еще раз.
12. Когда вода в контейне для молока закончится, цикл очистки завершен.
13. Разберите все компоненты и промойте под струей воды.

Очистка от накипи



Когда на дисплее появится сообщение **START CALC CLEAN**, вы должны провести цикл очистки от накипи. Если вы не сделаете этого, машина перестанет работать правильно. В этом случае гарантия на кофемашину не распространяется.

Используйте только специализированные средства для очистки от накипи кофемашин, не содержащие уксуса. Мы рекомендуем использовать средство для очистки от накипи GAGGIA.

Цикл удаления накипи длится около 30 минут и состоит из цикла удаления и цикла промывки. Вы можете приостановить цикл удаления накипи или цикл промывки, нажав кнопку **ESC**. Чтобы продолжить цикл удаления накипи или цикл промывки, нажмите кнопку **OK**.

Примечание: во время цикла очистки от накипи не снимайте устройство приготовления

ВНИМАНИЕ: не глотать раствор для удаления накипи или воду, подаваемую во время процедуры удаления накипи.

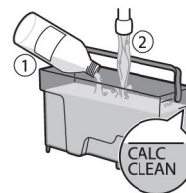
1. Снимите фильтр "INTENZA+".
2. Снимите поддон для капель и контейнер для отходов, очистите их и установите на место.
3. Установите емкость (1.5 л.) под диспенсер кофе
4. Когда на дисплее отображается сообщение **START CALC CLEAN**, нажмите кнопку **OK** для запуска цикла очистки. Снимите устройство подачи горячей воды, если оно установлено.



- Установите контейнер для молока.

- Откройте носик подачи молока.

Примечание: вы можете нажать **ESC**, чтобы отложить удаление накипи. Если вы хотите начать процедуру удаления накипи, нажмите кнопку **MENU**, выберите **MENU**, нажмите **OK** и прокрутите список до выбора **START CALC CLEAN**. Нажмите **OK** для подтверждения.



4. Налейте раствор для удаления накипи в контейнер для воды. Заполните контейнер чистой водой до уровня **CALC CLEAN**. Установите контейнер обратно в машину. Нажмите кнопку **OK** для подтверждения. Начнется первый этап удаления накипи. Машина начнет выдавать раствор для удаления накипи через регулярные промежутки времени. На дисплее отображается значок удаления, этап и продолжительность. Первый этап длится 20 минут.
5. Дождитесь пока машина выдаст весь раствор для удаления накипи до тех пор и контейнер для воды не станет пустой.
6. Снимите и промойте контейнер для воды.
7. Наполните контейнер для воды чистой водой до уровня **CALC CLEAN**. Установите контейнер обратно и нажмите **OK**.
8. Снимите контейнер для молока и промойте. Наполните контейнер для молока водой до уровня **MIN**. Установите контейнер и откройте носик подачи молока.
9. Вылейте жидкость из емкости и нажмите **OK**.
10. Начнется вторая стадия цикла очистки, то есть цикл промывки. Этот этап длится 3 минуты. На дисплее отображается значок промывки и продолжительность этого этапа.

Примечание: если контейнер для воды не заполнен до уровня **CALC CLEAN**, может потребоваться повторить цикл промывки.

11. Подождите, пока машина закончит выдавать воду. Процедура удаления накипи завершается, когда на дисплее отображается галочка.
12. Чтобы выйти из режима удаления накипи, нажмите кнопку **OK**. Машина запустится и будет проведен автоматический цикл промывки.
13. Уберите емкость.
14. Проведите очистку контейнера молока, как описано в разделе "Еженедельная очистка контейнера для молока"
15. Промойте устройство приготовления.
16. Установите фильтр "INTENZA+".

Что делать, если цикл удаления накипи был прерван

Вы можете выйти из цикла удаления накипи, нажав кнопку **STAND-BY** на панели управления. Если цикл удаления накипи прерывается до его завершения, выполните следующие операции:

1. Тщательно промойте контейнер для воды.
2. Заполните контейнер для воды с помощью чистой воды до уровня **CALC CLEAN** и снова включите машину. Будет выполнен автоматический цикл промывки.


3. Перед приготовлением любого напитка выполните ручной цикл промывки. Чтобы выполнить ручной цикл промывки, запустите приготовление горячей воды пока контейнер для воды не будет на половину пуст. Затем приготовьте 2 порции кофе в режиме использования молотого кофе, не добавляя молотый кофе в отсек.

Примечание: если эта процедура не завершена необходимо выполнить еще один цикл удаления накипи.

Предупреждающие значки и коды ошибок

Значения предупреждающих значков

Значки предупреждения красные. В приведенном ниже списке предупреждающие значки, которые могут отображаться на дисплее.

	Заполните контейнер для воды до отметки MAX .		Контейнер для молока не установлен. Установите контейнер.
	Контейнер для зерен пуст. Добавьте зерна кофе в контейнер.		Контейнер для отходов заполнен. Не выключая машину очистите контейнер.
	Устройство приготовления не установлено или установлено не правильно. Установите устройство приготовления.		Устройство приготовления забито. Очистите устройство приготовления
	Устройство подачи горячей воды не установлено. Установите устройство.		Установите поддон для капель и закройте дверцу для обслуживания.
	Если на дисплее отображается сообщение об ошибке, см. Раздел «Значение кодов ошибок». Вы не можете использовать машину, когда на дисплее отображается этот значок.		Установите поддон для капель.
	Очистите контейнер для отходов. Подождите около 5 секунд, прежде чем вставлять его.		

Значение кодов ошибок

В приведенном ниже списке указаны коды ошибок, которые могут отображаться на дисплее, их значения и способы решения проблемы. Если указанные решения неэффективны и дисплей продолжает показывать значок кода ошибки, машина работает неправильно, обратитесь в сервисный центр.

В случае появления других кодов ошибок, пожалуйста, предоставьте машину в сервисный центр.

Код ошибки	Проблема	Причина	Решение
01	Кофемолка забита.	Кофевод забит.	Выключите машину, используя главный выключатель, снимите устройство приготовления. Полностью очистите кофевод, используя ручку ложки или кисточку. Включите машину снова.
03 - 04	Проблема устройства приготовления.	Устройство приготовления загрязнено или не смазано.	Выключите кофемашину, снимите устройство приготовления и обратитесь к разделу "Очистка устройства приготовления".
		Устройство приготовления установлено неправильно.	Установите устройство приготовления заново.
05	Проблема водяного контура.	Воздушная пробка в водяном контуре.	Снимите и снова установите контейнер для воды дважды. Убедитесь, что контейнер правильно вставлен в машину. Если вы используете фильтр «INTENZA +»: вытащите фильтр из контейнера для воды и встряхните его, чтобы удалить весь воздух из фильтра. Установите фильтр обратно.
14	Перегрев.	Возможно по нескольким причинам.	Выключите машину и включите ее через 30 минут. Выполните эту операцию 2 или 3 раза.

Устранение неисправностей

В этой главе описываются наиболее распространенные неисправности, с которыми вы можете столкнуться при использовании кофемашины. Если вы не можете решить проблему, следуя приведенной ниже информации, обратитесь в сервисный центр.

Неисправность	Причина	Решение
Машина не включается	Машина не подключена к розетке и не включен главный выключатель.	Убедитесь, что шнур питания правильно вставлен. Убедитесь, что главный выключатель включен.
Машина находится в режиме DEMO.	Вы удерживали кнопку Standby более 8 секунд.	Выключите машину и снова включите ее, используя основной выключатель.
Поддон для капель быстро заполняется	Это нормальное явление. Машина использует воду для ополаскивания внутреннего контура и устройства приготовления.	Опорожните поддон для сбора капель, когда красный индикатор отображается через решетку поддона.
На дисплее постоянно отображается значок «Полный контейнер для отходов».	Контейнер для отходов был очищен, когда машина была выключена.	Всегда очищайте контейнер, когда машина включена.
	Контейнер для отходов был слишком быстро установлен обратно.	Снимите контейнер и установите его обратно не ранее чем через 5 секунд, чтобы счетчик порций обнулится.
Контейнер для отходов переполнен, на дисплее не отображается сообщение об очистке.	Контейнер для капель был снят без очистки контейнера для отходов.	При удалении поддона для сбора капель полностью очистите контейнер для отходов, даже если он почти пуст. Таким образом, счетчик порций будет сброшен.
Машина запрашивает очистку контейнера для отходов, даже если он пуст.	Счетчик порций не был сброшен.	Снимите контейнер и установите его обратно не ранее чем через 5 секунд, чтобы счетчик порций обнулится. Всегда очищайте контейнер, когда машина включена.
Не удается снять устройство приготовления.	Устройство находится в неправильном положении.	Закройте дверцу для обслуживания, включите машину и дождитесь сообщения о готовности к работе. Затем выключите машину и снимите устройство.
	Контейнер для отходов не был снят.	Снимите контейнер для отходов перед снятием устройства.

Неисправность	Причина	Решение
Устройство приготовления не устанавливается	Вал устройства в неправильном положении.	Совместите два треугольника расположенных на вале и внешней стороне устройства приготовления. Сбросьте положение редуктора в кофемашине. Выключите кофемашину, установите поддон для капель и контейнер для отходов не устанавливая устройство приготовления. Включите машину попробуйте установить устройство.
	Машина все еще выполняет цикл удаления накипи.	Когда цикл удаления накипи не завершен, устройство невозможно снять. Дождитесь окончания цикла удаления накипи.
На кофе мало пенки или он водянистый.	Кофемолка настроена на слишком грубый помол.	Сделайте помол более тонким.
	Кофейные зерна низкого качества	Смените кофейные зерна.
	Машина выполняет операцию авторегуляции.	Приготовьте несколько порций кофе.
	Устройство приготовления грязное или не смазано.	Очистите устройство и смажьте его.
Кофе капает из диспенсера.	Диспенсер кофе забит.	Очистите диспенсер и его отверстия с помощью щетки.
Кофе недостаточно горячий	Чашки слишком холодные.	Подогрейте чашки перед приготовлением напитка.
	Установлена слишком низкая температура	Установите температуру напитков в меню на значение "MAX".
	Вы добавили холодное молоко	Добавление молока всегда снижает температуру напитка.
Машина мелет кофе, но не готовит.	Кофевод забит.	Прочистите кофевод с помощью щетки или ложки. Выключите и включите кофемашину.
	Кофемолка установлена на слишком тонкий помол.	Сделайте помол более грубым.
	Устройство приготовления грязное.	Очистите устройство приготовления.
	Диспенсер кофе забит.	Очистите диспенсер кофе щеткой.
Кофе подается медленно.	Кофемолка установлена на слишком тонкий помол.	Попробуйте разные смеси кофе для настройки кофемолки.
	Устройство приготовления грязное.	Очистите устройство приготовления.
	Диспенсер кофе забит.	Очистите диспенсер кофе.
	Образовалось много накипи.	Проведите очистку от накипи.

Неисправность	Причина	Решение
Взбитое молоко холодное	Чашки слишком холодные.	Подогрейте чашки перед использованием.
Нет молочной пены.	Контейнер для молока грязный или установлен неправильно.	Очистите контейнер для молока или правильно установите его.
	Носик для молока открыт не полностью.	Проверьте открыт ли носик подачи молока полностью.
	Контейнер для молока собран неправильно.	Проверьте правильность сборки контейнера, особенно капучинатора и трубки.
	Данное молоко не подходит для взбивания.	Количество и качество пены изменяются в зависимости от типа молока. Попробуйте заменить молоко.
Сообщение "INTENZA+" осталось на дисплее после замены фильтра.	Установка не была подтверждена в меню машины.	Подтвердите замену фильтра в меню.
Фильтр "INTENZA+" не устанавливается	Белый колпачок не был удален.	Удалите колпачок из контейнера для воды.
	В контейнере все еще есть вода.	Удалите воду перед установкой фильтра.
	Вы устанавливаете фильтр другого типа.	Установите фильтр "INTENZA+"
	Уплотнительное кольцо не установлено на фильтре.	Проверьте установлено ли уплотнительное кольцо на фильтре "INTENZA+"
Под машиной есть вода.	Поддон для капель переполнен.	Очистите поддон для капель.
	Машина была установлена на неровную поверхность.	Поместите машину на горизонтальную поверхность так, чтобы индикатор поддона для капель работал правильно.

Технические характеристики

Габариты	221 x 340 x 430 мм
Вес	7.5 кг
Длина шнура питания	1200 мм
Максимальная высота чашек	152 мм
Объем контейнера для воды	1.8 л
Объем контейнера для кофе	250 гр
Объем контейнера для отходов	15 порций
Давление помпы	15 бар
Материал бойлера	Нержавеющая сталь
Предохранители	Датчик перегрева

