

РОССИЯ

ООО «ЭЛИНОКС»

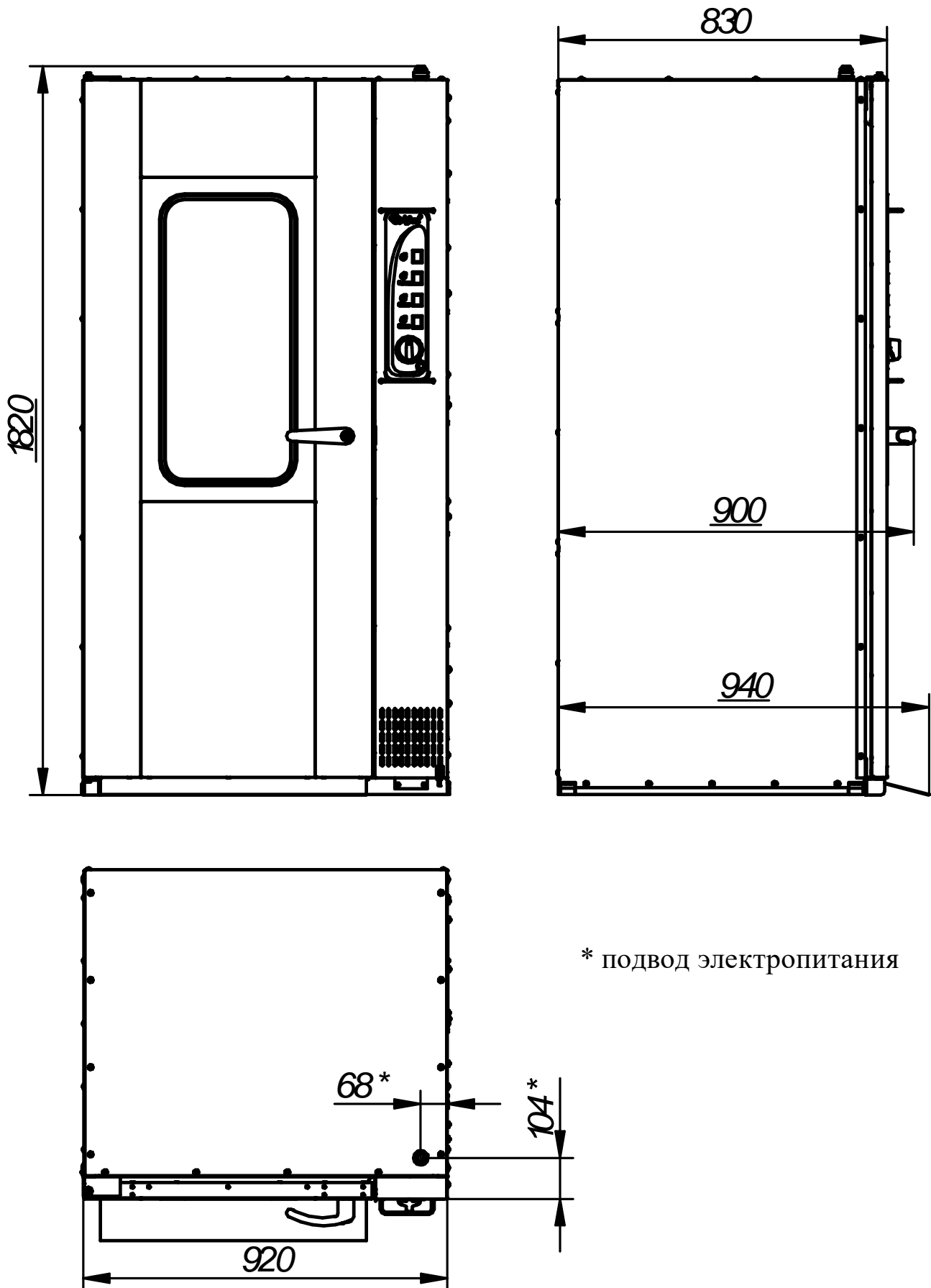


**ШКАФ РАССТОЕЧНЫЙ
ТЕПЛОВОЙ
ШРТ-16**

**ПАСПОРТ
И
РУКОВОДСТВО ПО ЭКСПЛУАТАЦИИ**

EAC

Рис.1 Шкаф расстоечный тепловой ШРТ-16.



1. НАЗНАЧЕНИЕ

Шкаф расстоечный тепловой ШРТ (далее - шкаф) предназначен для расстойки хлебобулочных и кондитерских изделий на предприятиях общественного питания. Основной режим работы – расстойка продукта при температуре от 30°C до 60°C. Шкафы используются на предприятиях общественного питания как самостоятельно, так и совместно с РПШ (Ротационный пекарский шкаф).

Шкаф изготавливают в климатическом исполнении УХЛ категории 4 ГОСТ 15150.

Сертификат соответствия № ТС RU C-RU.MX11.B.00003 Срок действия с 12.12.2013 по 11.12.2018г.

Декларация соответствия № ТС RU Д-RU.АЛ16.B.23488 Срок действия с 20.11.2013 по 19.11.2018г.

На предприятии действует сертифицированная система менеджмента качества в соответствии требованиям ИСО 9001:2008 . Регистрационный номер сертификата 73 100 3466 срок действия по 16.01.2017 г.

2. ТЕХНИЧЕСКИЕ ХАРАКТЕРИСТИКИ

Технические таблички с данными находится на правой боковой стенке, на которой указаны: название изделия, данные изготовителя, его масса и электрические характеристики.

Технические характеристики приведены в таблице 1.

Таблица 1

Наименование параметра	Величина параметра
1 Номинальное напряжение, В	230
2 Род тока	однофазный переменный
3 Частота тока, Гц	50
4 Номинальная потребляемая мощность электроприборов, кВт: -ТЭН-ов; - ламп освещения; - вентилятора; - суммарная	2,4+0,8=3,2 2 x 0,05=0,10 0,03 3,33
5 Количество ТЭН-ов, шт.	2
6 Количество терморегуляторов, шт.	1
7 Расход электроэнергии для поддержания температуры 40°C, кВт/ч, не более	0,8
8 Диапазон регулирования температуры воздуха в рабочей камере, °С	от 30 до 85
9 Рабочая температура на полках при установке терморегулятора на 40°C, °С, не менее:	40±5
10 Время разогрева шкафа до рабочей температуры 60°C, мин, не более	12
11 Объем воды, заливаемой в ванну, дм ³ , не более (литров).	2,6
12 Уровень влажности в объеме шкафа, %	от 50 до 90
13 Суммарная комбинированная освещенность в рабочей камере шкафа, ЛК, не менее	300
14 Полезный объем камеры, м ³	0,94
15 Габаритные размеры камеры ДхШхВ, мм	650x700x1630
16 Количество устанавливаемых тележек ТШГ, шт.	1
17 Габаритные размеры, мм, не более: ширина / ширина с порогом длина высота(с гермоводом)	830 / 940 920 1820
18 Масса, кг, не более	170

3. КОМПЛЕКТ ПОСТАВКИ

Комплект поставки приведен в таблице 2.

Таблица 2

№ п/п	Наименование	Кол-во, шт.
		В собранном виде
1.	Шкаф расстоечный тепловой ШРТ	1
2.	Паспорт и руководство по эксплуатации	1
3.	Упаковка	1

4. УСТРОЙСТВО И ПРИНЦИП РАБОТЫ

Шкаф расстоечный состоит из расстоечной камеры, облицовки, двери с термостойким ударопрочным стеклом и электрооборудованием.

В расстоечной камере расположены: баллончик датчика температуры; ванна для воды; две лампы освещения; электронагреватель горячего воздуха (ТЭН 1) и электронагреватель воды в ванне для поддержания влажности (ТЭН 2).

Электронагреватель воды в ванне для поддержания влажности (ТЭН 2) необходим для поддержания влажности во время отключенного электронагревателя горячего воздуха (ТЭН 1).

Вентилятор, вынесенный из зоны нагрева, перегоняет горячий воздух с верхней части шкафа в нижнюю.

Управление расстойкой производится с панели управления.

На панели размещены: ручка управления терморегулятором; выключатели сети, вентилятора, освещения и ТЭНа 2; индикатор «Работа».

Ванна для воды расположена в нижней части камеры таким образом, что нет необходимости снимать ее для добавления воды.

Внимание:

Нагрев электронагревателя воды в ванной (ТЭН 2) не регулируется терморегулятором. Во избежание перегрева расстоечной камеры не рекомендуется включать ТЭН 2 при отсутствии воды в ванне.

5. МЕРЫ БЕЗОПАСНОСТИ

К обслуживанию шкафа допускаются лица, прошедшие технический минимум по эксплуатации оборудования.

При работе со шкафом необходимо соблюдать следующие правила безопасности:

- не включать шкаф без заземления;
- не оставлять включенный шкаф без присмотра;
- санитарную обработку производить только при обесточенном шкафу;
- периодически проверять исправность электропроводки и заземляющего устройства шкафа;
- при обнаружении неисправностей вызывать электромеханика;
- включать шкаф только после устранения неисправностей.

- Внимание! Для очистки шкафа не допускается применять водяную струю.

ШРТ-16 не имеет в основании емкостей для сбора излишков воды.

Категорически запрещается:

- устанавливать шкаф на пожароопасные полы
- производить чистку и устранять неисправности при работе шкафа;
- работать без заземления;
- работать без внешней защиты.
- использовать шкаф в пожаро- и взрывоопасных зонах.

ОБЩИЕ ТРЕБОВАНИЯ БЕЗОПАСНОСТИ:

- не допускается установка шкафа ближе 1 м. от легковоспламеняющихся материалов;

- при монтаже шкафа должна быть установлена коммутационная арматура, гарантирующая защиту от пожароопасных факторов: короткого замыкания, перенапряжения, перегрузки, самопроизвольного включения.

6. ПОРЯДОК УСТАНОВКИ

ШРТ-16 может поставляться в сборном и разборном состоянии.

После хранения шкафа в холодном помещении или после перевозки в зимних условиях перед включением в сеть необходимо выдерживать его в условиях комнатной температуры в течение 6 ч.

Распаковка, установка и испытание шкафа должна производиться специалистами по монтажу и ремонту торгово-технологического оборудования.

Шкаф расстоечный следует разместить в хорошо проветриваемом помещении, если имеется возможность, то под воздухоочистительным зонтом. Необходимо следить за тем, чтобы шкаф был установлен в горизонтальном положении на полу с уклоном не более $0,5^\circ$. Шкаф можно размещать отдельно или вместе с другим кухонным оборудованием, оставляя расстояние между шкафом и каким-либо другим оборудованием и стенкой не менее 100мм. С правой стороны шкафа (со стороны панели управления) **запрещается** размещать нагревающее оборудование (плиты, сковороды, жарочные поверхности и др.) ближе, чем 150мм от боковой стенки.

При поставке в собранном виде:

Установку шкафа необходимо проводить в следующем порядке:

- перед установкой шкафа на предусмотренное место снять защитную пленку со всех поверхностей;
- установить шкаф на соответствующее место;
- присоединить поставляемый в комплекте «Порог» поз.14 рис.1 к основанию.

Порядок подключения к электросети:

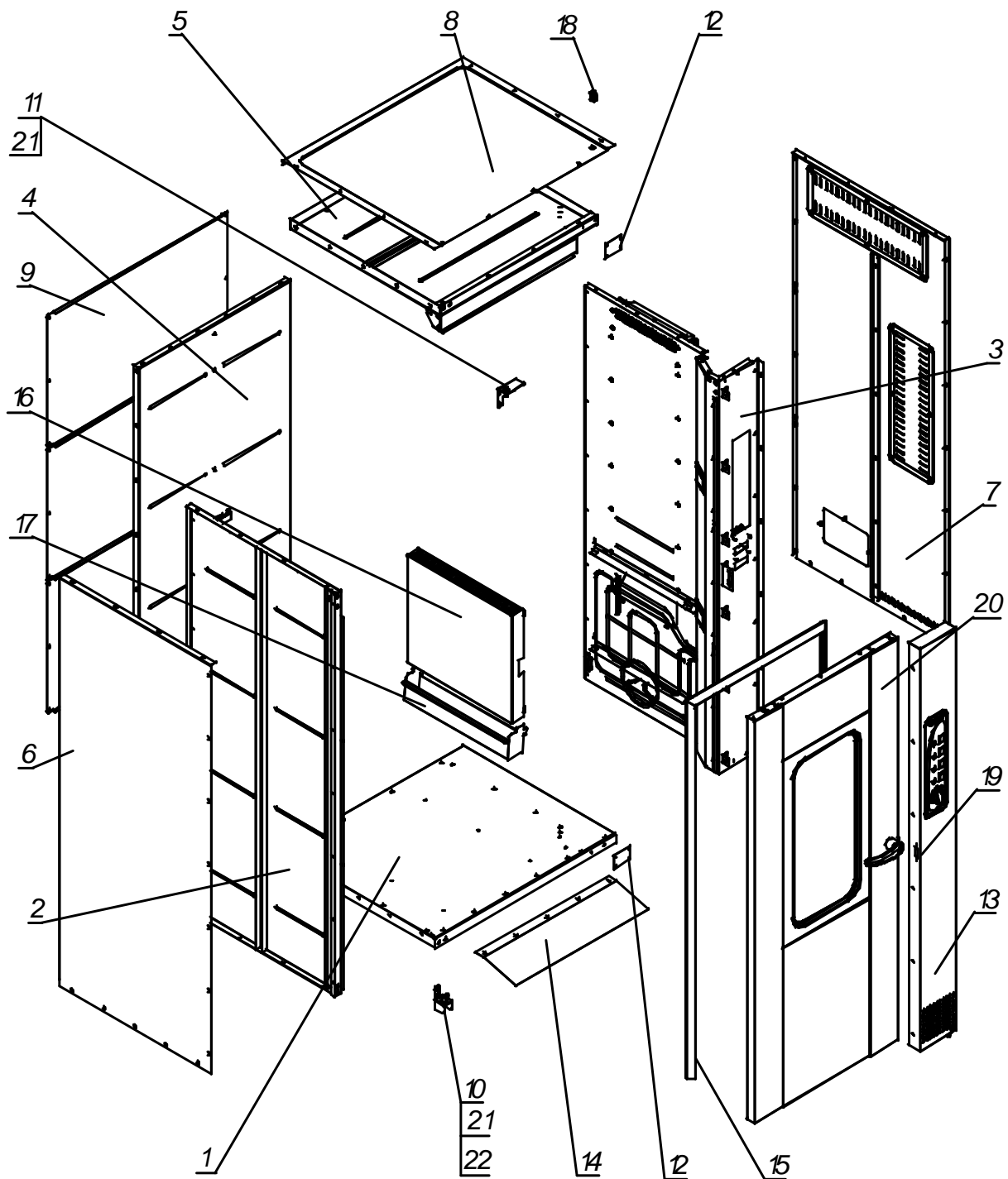
- подключить шкаф к электросети согласно действующему законодательству и нормативам. Электроподключение производится только уполномоченной специализированной службой с учетом надписей на табличках. Электропитание подвести на клеммный блок от распределительного щита через автоматический выключатель с комбинированной защитой типа ВАК 2 на ток 25А/30 мА

- монтаж и подключение произвести так, чтобы стало невозможным получить доступ к токопроводящим частям без применения инструментов;

- надежно заземлить шкаф, подсоединив заземляющий проводник к заземляющему зажиму;

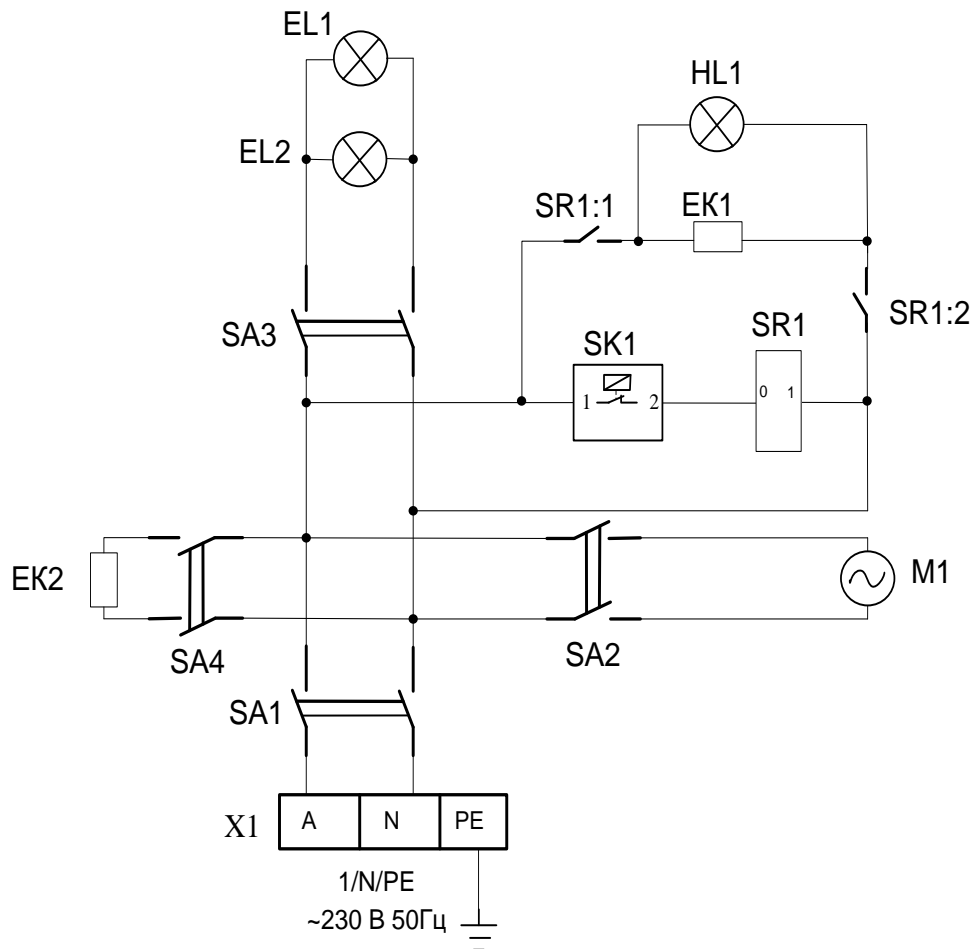
- провести ревизию соединительных устройств электрических цепей шкафа (винтовых и безвинтовых зажимов), при выявлении ослабления подтянуть или подогнуть до нормального контактного давления.

Рис.2 Схема сборки и разборки шкафа



- | | | | |
|-----|-----------------------|-----|------------------|
| 1. | Основание | 12. | Стяжка |
| 2. | Стенка боковая левая | 13. | Панель приборная |
| 3. | Стенка боковая правая | 14. | Порог |
| 4. | Стенка задняя | 15. | Уплотнение |
| 5. | Стенка верхняя | 16. | Кожух |
| 6. | Облицовка левая | 17. | Лоток для воды |
| 7. | Облицовка правая | 18. | Ввод кабельный |
| 8. | Облицовка верхняя | 19. | Ответная планка |
| 9. | Облицовка задняя | 20. | Дверь |
| 10. | Петля нижняя | 21. | Ось |
| 11. | Петля верхняя | 22. | Шайба латунная |

Рис. 3 Схема электрическая принципиальная ШРТ-16



Поз. Обозн.	Наименование	Кол.	Примечание
EK1	ТЭН ВЗ-181/190-7,5-6,5/2,4. Т220	1	P=2,4 кВт
EK2	ТЭН-84-5-8,5/0,8 J 230	1	P=0,8 кВт
EL1, EL2	Лампа освещения с плафоном «ВJB» Т300/250	2	P=25 Вт, U=250 В
HL1	Светосигнальная арматура	1	МК МДХ 11А (желтая)
SR1	Реле HF92F/220A5-2C21S(555)	1	I _н =25 А
M1	Вентилятор QLZ06/3000A53-3038LH-37 aze	1	
SK1	Терморегулятор (85 °С) EGO 55.13014.260	1	
X1	Блок КБ63(3) ТУ3424-003-03965778-97	1	
SA1...SA4	Выключатель влагостойкий S 489(4)	4	

Допускается замена элементов, не ухудшающая технические характеристики изделия

7. РАССТОЙКА ПРОДУКТА В ШКАФУ

Перед проведением расстойки шкаф необходимо прогреть до температуры, превышающей необходимую температуру для конкретного продукта на 15-20°C, т.к. при открывании двери происходит охлаждение расстоечной камеры. Для этого ручку терморегулятора установить на необходимую температуру. Так же, для получения нужной влажности в камере, необходимо включить ТЭН 2 нагрева воды в лотке. Вода в лотке необходима для создания необходимой влажности.

Внимание:

Необходимо регулярно следить за уровнем воды в лотке и при необходимости доливать до метки, нанесенной на лотке.

При осаждении солей на ТЭНе произвести очистку от накипи средством для удаления солей.

По достижении установленной температуры терморегулятор отключает ТЭН 1, о чем свидетельствует отключение сигнальной лампы. ТЭН 2 продолжает работать.

После набора необходимой влажности следует отключить ТЭН 2.

При расстойке необходимо уточнить требуемую температуру и при последующем включении можно установить терморегулятор на более высокую или низкую температуру, если качество первой было неудовлетворительным.

Для выключения шкафа поверните ручку терморегулятора в положение «0» - крайнее положение при вращении ручки против часовой стрелки.

По окончании работы электропитание отключить.

8. ТЕХНИЧЕСКОЕ ОБСЛУЖИВАНИЕ

Техническое обслуживание и ремонт должен производить электромеханик III - V разрядов, имеющий квалификационную группу по технике безопасности не ниже третьей.

Техническое обслуживание и ремонт шкафов осуществляется по следующей структуре ремонтного цикла:

«5 ТО » - « ТР » ,

где: ТО - техническое обслуживание, проводится 1 раз в месяц;

ТР - технический ремонт; проводится 1 раз в 6 месяцев.

При техническом обслуживании провести следующие работы:

- проверить внешним осмотром шкаф на соответствие правилам техники безопасности;

- проверить исправность защитного заземления шкафа;

- проверить исправность электропроводки от автоматического выключателя электрощита до клеммной коробки;

- при необходимости устранить неисправность соединительной, а также светосигнальной арматуры;

- при необходимости провести дополнительный инструктаж работников по технике безопасности при эксплуатации шкафа.

Перед проверкой контактных соединений, крепления переключателей и сигнальной арматуры, отключить шкаф от сети снятием плавких предохранителей или выключением автоматического выключателя цехового щита и повесить на рукоятки коммутирующей аппаратуры плакат «Не включать - работают люди», отсоединить, при необходимости, провода электропитания шкафа и изолировать их.


Номинальное поперечное сечение кабелей питания не должно быть меньше значений, указанных в таблице 4:

Таблица 4

Изделие	Обозначение шнура (марка, число и номинальное сечение жил)
ШРТ-16	ВВГ 3х1,5

Токи утечки не должны превышать:

- при рабочей температуре 3,3 мА;
- в холодном состоянии 6,6 мА.

Для выравнивания потенциалов при установке шкафа в технологическую линию предусмотрен зажим, обозначенный знаком  – эквипотенциальность.

9. ВОЗМОЖНЫЕ НЕИСПРАВНОСТИ И МЕТОДЫ ИХ УСТРАНЕНИЯ

Таблица 5

Наименование неисправности	Вероятная причина	Методы устранения
При включении электропитания не горит выключатель «Сеть»	Отсутствует напряжение в сети. Неисправен выключатель Обрыв в проводах	Проверить напряжение в сети. Заменить выключатель Устранить обрыв
При включении терморегулятора не горит индикатор «Работа»	Не исправны: - терморегулятор; - индикатор. Обрыв в проводах	Уточнить неисправный элемент и заменить Устранить обрыв
Температура в рабочей камере не достигает установленного значения (постоянно горит индикатор «Работа»)	Не исправны: - ТЭН; - терморегулятор. Обрыв в проводах	Заменить неисправный элемент Устранить обрыв
Отсутствует освещение духовки	Не исправны: - лампы освещения; - выключатель. Обрыв в проводах	Уточнить и заменить неисправный элемент Устранить обрыв
Неплотное прилегание дверцы жарочного шкафа.	Износ уплотнения.	Заменить уплотнение
Недостаточная влажность в расстойной камере	-Не исправен ТЭН нагрева воды -Обрыв в проводах -Отсутствие воды в лотке	Заменить неисправный элемент Устранить обрыв Долить воды в лоток

10. СВИДЕТЕЛЬСТВО О ПРИЕМКЕ

Шкаф расстоечный тепловой ШРТ-16 заводской номер
 _____, изготовленный на ООО «ЭЛИНОКС», соот-
 ветствует ТУ 5151-018-01439034-2004 и признан годным для эксплуатации.

Дата выпуска _____

 личные подписи (оттиски личных клейм) должностных лиц предприятия, от-
 ответственных за приемку изделия

11. СВИДЕТЕЛЬСТВО О КОНСЕРВАЦИИ

Шкаф расстоечный тепловой ШРТ-16 заводской номер подвергнут на ООО «ЭЛИНОКС» консервации согласно требованиям ГОСТ 9.014.

Дата консервации _____

Консервацию произвел _____
 (подпись)

Изделие после консервации принял _____
 (подпись)

12. СВИДЕТЕЛЬСТВО ОБ УПАКОВКЕ

Шкаф расстоечный тепловой ШРТ-16, заводской номер упакован на ООО «ЭЛИНОКС» согласно требованиям, предусмотренным конструкторской доку-
 ментацией.

Дата упаковки _____
 (подпись)

Упаковку произвел _____
 (подпись)

Изделие после упаковки принял _____
 (подпись)

13. ГАРАНТИИ ИЗГОТОВИТЕЛЯ

Гарантийный срок эксплуатации шкафа - 1 год со дня ввода в эксплуатацию.

Гарантийный срок хранения 1 год со дня изготовления.

В течение гарантийного срока предприятие-изготовитель гарантирует безвозмездное устранение выявленных дефектов изготовления и замену вышедших из строя составных частей шкафа, произошедших не по вине потребителя, при соблюдении потребителем условий транспортирования, хранения и эксплуатации изделия.

Гарантия не распространяется на случаи, когда шкаф вышел из строя по вине потребителя в результате несоблюдения требований, указанных в паспорте.

Время нахождения шкафа в ремонте в гарантийный срок не включается.

В случае невозможности устранения на месте выявленных дефектов предприятие-изготовитель обязуется заменить дефектный шкаф.

Все детали, узлы и комплектующие изделия, вышедшие из строя в период гарантийного срока эксплуатации, должны быть возвращены заводу-изготовителю шкафа для детального анализа причин выхода из строя и своевременного принятия мер для их исключения.

Рекламация рассматривается только в случае поступления отказавшего узла, детали или комплектующего изделия с указанием номера камеры, даты изготовления и установки, копии договора с обслуживающей специализированной организацией, имеющей лицензию и копию удостоверения механика, обслуживающего шкаф.

14. СВЕДЕНИЯ О РЕКЛАМАЦИЯХ

Рекламации предприятию-изготовителю предъявляются потребителем в порядке и сроки, предусмотренные Федеральным законом «О защите прав потребителей» от 09.01.1996г., с изменениями и дополнениями от 17.12.1999г., 30.12.2001г, 22.08.2004г., 02.10.2004г., 21.12.2004г., 27.07.2006г., 16.10.2006г., 25.11.2006г., 25.10.2007г., 23.07.2008г., Гражданским кодексом РФ (части первая от 30.11.1994г. № 51-ФЗ, вторая от 26.01.1996г. № 14-ФЗ, третья от 26.11.2001г. №146-ФЗ, четвертая от 18.12.2006г. № 230-ФЗ) с изменениями и дополнениями от 26.12, 20.02, 12.08.1996г.; 24.10.1997г.; 08.07, 17.12.1999г.; 16.04, 15.05, 26.11.2001г.; 21.03, 14.11, 26.11.2002г.; 10.01, 26.03, 11.11, 23.12.2003г.; 29.06, 29.07, 02.12, 29.12, 30.12.2004 г., 21.03, 09.05, 02.07, 18.07, 21.07.2005 г., 03.01, 10.01, 02.02, 03.06, 30.06, 27.07, 03.10, 04.12, 18.12, 29.12, 30.12.2006г.; 26.01, 05.02, 20.04, 26.06, 19.07, 24.07, 02.10, 25.10, 04.11, 29.11, 01.12, 06.12.2007г., 24.04, 29.04, 13.05, 30.06, 14.07, 22.07, 23.07, 08.07, 08.11, 25.12, 30.12.2008г., 09.02.2009г., а также Постановлением Правительства РФ от 19.01.1998г. № 55 «Об утверждении Правил продажи отдельных видов товаров, перечня товаров длительного пользования, на которые не распространяются требования покупателя о безвозмездном предоставлении ему на период ремонта или замены аналогичного товара, и перечня непродовольственных товаров надлежащего качества, не подлежащих возврату или обмену на аналогичный товар других размера, формы, габарита, фасона, расцветки или комплектации» изменениями и дополнениями от 20.10.1998г., 02.10.1999г., 06.02.2002г., 12.07.2003г., 01.02.2005г.; 08.02, 15.05, 15.12.2000г., 27.03.2007г., 27.01.2009г..

Рекламации направлять по адресу: **Чувашская Республика, г. Чебоксары,**

Базовый проезд, 17.

Тел./факс: (8352) 56-06-26, 56-06-85.

15. СВЕДЕНИЯ ОБ УТИЛИЗАЦИИ

При подготовке и отправке шкафа на утилизацию необходимо разобрать и рассортировать составные части шкафа по материалам, из которых они изготовлены.

Внимание! Конструкция шкафа постоянно совершенствуется, поэтому возможны незначительные изменения, не отраженные в настоящем паспорте и руководстве по эксплуатации.

Сведения о содержании драгоценных металлов.

Таблица 6

Наименование	Куда входит (наименование)	Масса 1 шт., г.	Количество в изделии, шт.
Серебро	терморегулятор	0,39	1

16. УСЛОВИЯ ТРАНСПОРТИРОВАНИЯ И ХРАНЕНИЯ

Транспортирование шкафа, упакованного в тару предприятия-изготовителя, допускается железнодорожным, автомобильным, речным, морским и воздушным транспортом в соответствии с действующими правилами перевозок грузов.

Продолжительность транспортирования шкафа не должна превышать 6 месяцев.

Расстановка и крепление в транспортных средствах упакованных шкафов должно исключить возможность их смещения относительно друг друга.

После транспортирования при отрицательной температуре воздуха шкаф необходимо выдержать упакованным в течении 6 часов в условиях хранения «1» по ГОСТ 15150.

Шафы, упакованные в собранном виде, должны храниться в условиях хранения «1» по ГОСТ 15150 в один ярус.

17. Учет технического обслуживания в период гарантийного ремонта

Таблица 7

Дата	Вид технического обслуживания	Краткое содержание выполненных работ	Наименование предприятия, выполнившего техническое обслуживание	Должность, фамилия и подпись	
				выполнившего работу	проверившего работу

Корешок талона №1
заводской №

Изъят « _____ » _____ 20__ г.

На гарантийный ремонт ШРТ16

Выполнены работы:

Исполнитель _____

(подпись)

М.П. _____

Ф.И.О

(Линия отреза)

Приложение А
ООО «ЭЛИНОКС»
428020, Чувашская Республика, г. Чебоксары,
Базовый проезд, 17
ТАЛОН № 1 НА ГАРАНТИЙНЫЙ РЕМОНТ

ШРТ16

Заводской № _____

_____ (месяц, год выпуска)

_____ [дата продажи (поставки) изделия продавцом (поставщиком)]

М.П. _____

_____ (подпись)

_____ (дата ввода изделия в эксплуатацию)

М.П. _____

_____ (подпись)

Выполнены работы _____

Исполнитель

Владелец

_____ (Ф.И.О. подпись)

_____ (Ф.И.О. подпись)

_____ (наименование предприятия, выполнившего ремонт

_____ и его адрес)

М.П. _____

_____ (должность и подпись руководителя предприятия, выполнившего ремонт)

Корешок талона №2

На гарантийный ремонт ШРТ16

Выполнены работы:

Изъят « ____ » ____ 20 ____ г.

Исполнитель

(подпись)

М.П.

Ф.И.О

(Линия отреза)

Приложение А
ООО «ЭЛИНОКС»
428020, Чувашская Республика, г. Чебоксары,
Базовый проезд, 17
ТАЛОН № 2 НА ГАРАНТИЙНЫЙ РЕМОНТ

ШРТ16

Заводской № _____

_____ (месяц, год выпуска)

_____ [дата продажи (поставки) изделия продавцом (поставщиком)]

М.П.

_____ (подпись)

_____ (дата ввода изделия в эксплуатацию)

М.П.

_____ (подпись)

Выполнены работы _____

Исполнитель

Владелец

_____ (Ф.И.О. подпись)

_____ (Ф.И.О. подпись)

_____ (наименование предприятия, выполнившего ремонт

_____ и его адрес)

М.П. _____

_____ (должность и подпись руководителя предприятия, выполнившего ремонт)

Корешок талона №3

На гарантийный ремонт ШРТ16

Выполнены работы:

Изъят « _____ » 20__ г.

Исполнитель _____

(подпись)

М.П. _____

Ф.И.О _____

(Линия отреза)

Приложение А ООО «ЭЛИНОКС»

428020, Чувашская Республика, г. Чебоксары,
Базовый проезд, 17
ТАЛОН № 3 НА ГАРАНТИЙНЫЙ РЕМОНТ

ШРТ16

Заводской № _____

(месяц, год выпуска)_____
[дата продажи (поставки) изделия продавцом (поставщиком)]

М.П. _____

(подпись)_____
(дата ввода изделия в эксплуатацию)

М.П. _____

(подпись)Выполнены работы _____

_____**Исполнитель****Владелец**_____
(Ф.И.О. подпись)_____
(Ф.И.О. подпись)_____
(наименование предприятия, выполнившего ремонт)_____
и его адрес)

М.П. _____

(должность и подпись руководителя предприятия, выполнившего ремонт)



ТАМОЖЕННЫЙ СОЮЗ ДЕКЛАРАЦИЯ О СООТВЕТСТВИИ

Заявитель, Общество с ограниченной ответственностью "ЭЛИНОКС"

428020, Российская Федерация, Чувашская Республика, г. Чебоксары, Базовый проезд, 17,
тел. +78352289944, факс +78352289952, E-mail: doz@elinox.ru, ОГРН 1072130009874

в лице Турков Федор Прохорович, Генеральный директор

заявляет, что Оборудование технологическое для предприятий общественного питания:
шкафы расстоечные тепловые электрические кухонные, торговая марка: «Abat», модели:
ШРТ-16, ШРТ-8Э, ШРТ-8-01-Э, ШРТ-8-02-Э

изготовитель: Общество с ограниченной ответственностью "ЭЛИНОКС", 428020,
Российская Федерация, Чувашская Республика, г. Чебоксары, Базовый проезд, 17

Стандарты, нормативные документы: ТУ 5151-018-01439034-2004

Код ТН ВЭД ТС: 8419818009

Серийный выпуск

соответствует требованиям

ТР ТС 020/2011 "Электромагнитная совместимость технических средств"

Декларация о соответствии принята на основании

Протокол № 750-ТС-13/ЭМС от 13.11.2013 г., Испытательная лаборатория «ЛСМ» ООО
«ТРАНСКОНСАЛТИНГ» № РОСС RU.0001.21AB61, 141260, Московская область,
Пушкинский район, пос. Правдинский, Степняковское шоссе, д. 17

Дополнительная информация

Условия хранения продукции в соответствии с ГОСТ 15150-69. Срок хранения (службы,
годности) указан в прилагаемой к продукции товаросопроводительной и/или
эксплуатационной документации

**Декларация о соответствии действительна с даты регистрации по 19.11.2018
включительно.**



Турков Федор Прохорович

(инициалы и фамилия руководителя организации-
заявителя или физического лица, зарегистрированного в
качестве индивидуального предпринимателя)

Сведения о регистрации декларации о соответствии:

Регистрационный номер декларации о соответствии: ТС № RU Д-РУ.АЛ16.В.23488

Дата регистрации декларации о соответствии: 20.11.2013

ТАМОЖЕННЫЙ СОЮЗ**СЕРТИФИКАТ СООТВЕТСТВИЯ**

№ TC RU C-RU.MX11.B.00003

Серия RU № 0077601

ОРГАН ПО СЕРТИФИКАЦИИ Орган по сертификации электрооборудования Автономной некоммерческой организации "Центр Испытаний и Сертификации "Союз", Адрес: 420044, г. Казань, ул. Чистопольская, д. 5; 420127, г. Казань, ул. Дементьева, д. 1, корп. 2 (фактический), Телефон: (843) 5713242., Факс: (843) 5713242, E-mail: souz7@mail.ru, Аттестат рег. № РОСС RU.0001.11MX11, выдан 05.11.2013; Росаккредитация

ЗАЯВИТЕЛЬ Общество с ограниченной ответственностью "ЭЛИНОКС", Адрес: 428020, Российская Федерация, Чувашская Республика, г. Чебоксары, Базовый проезд, 17; 428020, Российская Федерация, Чувашская Республика, г. Чебоксары, Базовый проезд, 17 (фактический), ОГРН: 1072130009874, Телефон: +78352289944.; Факс: +78352289952, E-mail: doz@elinox.ru

ИЗГОТОВИТЕЛЬ Общество с ограниченной ответственностью "ЭЛИНОКС", Адрес: 428020, Российская Федерация, Чувашская Республика, г. Чебоксары, Базовый проезд, 17; 428020, Российская Федерация, Чувашская Республика, г. Чебоксары, Базовый проезд, 17 (фактический)

ПРОДУКЦИЯ Шкафы расстоечные тепловые электрические кухонные: ШРТ-8, ШРТ-8Э, ШРТ-8-01, ШРТ-8-01Э, ШРТ-8-02, ШРТ-8-02Э, ШРТ-8С, ШРТ-16 по ТУ 5151-018-01439034-2004 «ШКАФЫ РАССТОЕЧНЫЕ ТЕПЛОВЫЕ ЭЛЕКТРИЧЕСКИЕ КУХОННЫЕ типа ШРТ», Серийный выпуск

КОД ТН ВЭД ТС 8419 81 800 9

СООТВЕТСТВУЕТ ТРЕБОВАНИЯМ Технического регламента Таможенного союза ТР ТС 004/2011 "О безопасности низковольтного оборудования"; Технического регламента Таможенного союза ТР ТС 010/2011 "О безопасности машин и оборудования"

СЕРТИФИКАТ ВЫДАН НА ОСНОВАНИИ Протоколов испытаний №S2-063-13 от 10.12.2013, №S2-064-13 от 10.12.2013 Испытательного центра электрооборудования АНО "Центр Испытаний и Сертификации "Союз" (аттестат аккредитации №РОСС RU.0001.21ME46, срок действия до 16.12.2015), акта о результатах анализа состояния производства от 10.12.2013

ДОПОЛНИТЕЛЬНАЯ ИНФОРМАЦИЯ Условия хранения по категории 4 ГОСТ 15150-69. Срок хранения 1 год. Срок службы 10 лет. Схема сертификации 1с

СРОК ДЕЙСТВИЯ 12.12.2013 ПО 11.12.2018 ВКЛЮЧИТЕЛЬНО

Руководитель (уполномоченное лицо) органа по сертификации  Н. В. Петряков
(инициалы, фамилия)

Эксперт (эксперт-аудитор) (эксперты (эксперты-аудиторы))  А. Г. Сафиуллин
(инициалы, фамилия)

Бланк разработан ЗАО "СЕРТИФИ" www.sertificat.ru/blank № 11-2013 ФАК РБ, тел. 880 128 4142, Москва, 2111