

Climadiff

**Перезаряжаемый штопор
TBEVOLUTION**

Перед использованием, пожалуйста, прочитайте и следуйте правилам безопасности и инструкциям по эксплуатации в данном руководстве.

Прежде всего, мы хотели бы поблагодарить вас за покупку изделия CLIMADIFF и надеемся, что этот аккумуляторный штопор полностью оправдает ваши ожидания. Мы уверены, что он быстро станет вашим лучшим партнером на любой дегустации, которую вы организуете.

1. ОБЩИЕ УКАЗАНИЯ ПО ТЕХНИКЕ БЕЗОПАСНОСТИ

- Для вашей безопасности и правильного использования, перед установкой и первым использованием прибора внимательно прочитайте данное руководство по эксплуатации, включая его подсказки и предупреждения. Во избежание ненужных ошибок и несчастных случаев, а также во избежание повреждения прибора, важно убедиться, что все люди, использующие прибор, хорошо знакомы с его работой и особенностями безопасности.
- Сохраните это руководство и убедитесь, что оно останется с прибором в случае его перемещения или продажи, чтобы все, кто пользуется прибором в течение всего срока его службы, были должным образом проинформированы о его использовании и правилах безопасности. Это обеспечит оптимальную работу прибора.
- Данным прибором могут пользоваться дети в возрасте от 8 лет и старше, а также лица с ограниченными физическими, сенсорными или умственными способностями или с недостаточным опытом и знаниями, если они получили надзор или инструктаж по безопасному использованию прибора и понимают связанные с этим опасности.
- Чистка и техническое обслуживание не должны производиться детьми, если только они не старше 8 лет и находятся под присмотром.
- Следите за тем, чтобы дети не играли с этим прибором, не подпускайте их к прибору и его главному кабелю.
- Держите все элементы упаковки (пластиковые, полистироловые пакеты и т.д.) подальше от детей, так как существует риск удушья.
- Перед использованием проверьте общее состояние прибора. Убедитесь, что ни одна деталь не сломана и нет неисправностей, которые могут повлиять на правильное использование, в противном случае обратитесь к дистрибьютору или профессиональному ремонтнику.
- Данный прибор предназначен исключительно для бытового использования. Любое другое использование считается нецелесообразным и опасным.
- Не используйте этот прибор на улице.
- Не надавливайте на прибор, когда устанавливаете его на бутылку.
- Не опускайте бутылку в воду во время использования прибора.
- Держите прибор вдали от источников тепла, не подвергайте его прямому воздействию солнечного света и не подвергайте его воздействию плохих погодных условий (дождь, снег, мороз, влажность).
- Не накрывайте прибор во время использования и не снимайте крышку или заднюю панель.
- Никогда не чистите прибор с помощью легковоспламеняющихся средств.
- Не храните и не распыляйте газ или горючую жидкость вблизи прибора.

- Во избежание опасности не заменяйте поврежденный сетевой кабель самостоятельно. Обратитесь к продавцу, в авторизованный сервисный центр или к профессиональному ремонтнику.
- Убедитесь, что напряжение в вашей электросети соответствует напряжению, указанному на заводской табличке прибора; прибор должен быть подключен к утвержденной, заземленной системе. Неправильный ремонт или подключение могут привести к угрозе безопасности. При возникновении сомнений обратитесь к специалисту для проверки электропроводки.
- Для защиты данный прибор должен быть правильно подключен к заземленной розетке. Не обрезайте и не удаляйте провод заземления на прилагаемом сетевом кабеле.
- В целях безопасности не используйте электрический удлинитель.
- Если ваш прибор поврежден (например, сильным ударом) или пострадал (скачок напряжения из-за удара молнии, наводнения, пожара), его использование может быть опасным. Отключите сетевую вилку и обратитесь к профессиональному ремонтнику.
- Никогда не нажимайте на бутылку с силой и не пытайтесь ускорить работу механизма. Штопор для бутылок работает лучше всего, когда он работает с предусмотренной скоростью.
- Не трогайте и не регулируйте механизм штопора для винных бутылок, спираль штопора или срез фольги. Держите штопор только за пластиковый корпус.
- Не пытайтесь открывать бутылки, если переключатель работает неправильно и не имеет исправных деталей.
- В случае случайного пролития жидкости (разбитая бутылка и т.д.) на электрические компоненты (двигатель и т.д.), немедленно отсоедините сетевую вилку.
- Во избежание риска возгорания, поражения электрическим током или травм не погружайте сетевой кабель, вилку или сам прибор в воду или любую другую жидкость. Не обращайтесь с прибором мокрыми руками.
- Не допускайте, чтобы сетевой кабель свисал со стола или соприкасался с острыми краями или горячими поверхностями.
- Не тяните за сетевой кабель - возьмитесь за вилку, чтобы отключить прибор.
- Отключите прибор перед выполнением любых операций по обслуживанию или чистке (отсоедините сетевую вилку или выключите соответствующий автоматический выключатель, в зависимости от модели).
- Злоупотребление алкоголем опасно для здоровья, употреблять его следует умеренно.

Компания Climadiff отказывается от любой ответственности за ущерб, возникший в результате несоблюдения инструкций по использованию.

Данный прибор соответствует требованиям всех применимых европейских директив и поправок к ним.



2. ОПИСАНИЕ ПРИБОРА



3. ОПЕРАЦИИ

Перед первым использованием штопора рекомендуется заряжать его не менее 12 часов.

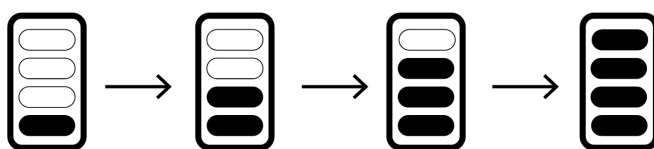
Пожалуйста, следуйте приведенным ниже инструкциям по зарядке:

• Подзарядка штопора

- Вставьте один конец шнура адаптера в корпус блока подзарядки, а другой - в сетевую розетку.
- Поместите штопор в блок подзарядки, убедившись, что он прочно установлен и полностью соединён с разъемами для подзарядки.
- Когда штопор полностью заряжен, с его помощью можно открыть около 30 бутылок.

• Примечания:

- Полный заряд обозначается 4 синими полосами.
- Индикатор заряда загорается по мере установки прибора в зарядную базу и во время работы прибора.



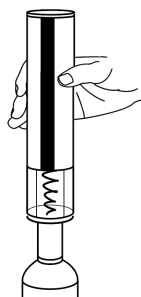
Резка фольги

Данный прибор оснащен съемным отсекателем фольги. Перед использованием штопора необходимо удалить фольгу с верхней части бутылки с помощью прилагаемого к нему отсекателя фольги.

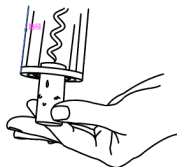
- Поместите нож для обрезания фольги на горлышко бутылки.
- Крепко держите бутылку за нижнюю часть, а с другой стороны - резак для фольги. Совершайте вращательные движения, чтобы разрезать защиту.
- Удалите все части защиты, которые будут находиться на верхней части пробки (в контакте с прибором).

Использование штопора

1. Удерживая бутылку одной рукой, установите прибор на горлышко бутылки в вертикальном положении.
 2. Слегка надавите на корпус прибора - загорится синий индикатор, и спираль штопора проникнет в пробку. Удерживайте прибор, пока механизм не остановится автоматически и световой индикатор не погаснет.
- Вы можете увидеть извлеченную пробку внутри прозрачной части корпуса.



Примечание: если держать штопор под углом к бутылке, он не сможет извлечь пробку должным образом.

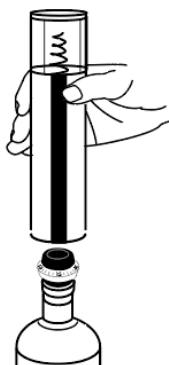


Всегда возвращайте штопор в подставку для вина, когда закончите с ним работать. Это защитит механизм, пока он не используется.

Сохранение вина



1. Установите пробку на горлышко бутылки.
2. Установите откачивающую сторону прибора на пробку. Держите прибор только в вертикальном



положении.

3. Положите прибор на пробку и слегка нажмите. Вакууматор начнет откачивать воздух из бутылки. Прибор работает как вакуумный насос.
4. Прибор выключится автоматически через 20 секунд. Не вынимайте прибор из бутылки, пока он не выключится.

5. Сдвиньте указатель на пробке, чтобы установить дату вакуумирования.



6. Всегда возвращайте штопор в подставку для вина, когда закончите с ним работать. Это защитит механизм, пока он не используется.

Рекомендации:

- Если при вакуумировании бутылка заполнена наполовину, достаточно одного использования прибора. Если бутылка заполнена менее чем наполовину, повторите процедуру.

Открытие бутылки после вакуумирования

- Одной рукой крепко держите бутылку, а другой осторожно снимите пробку.

4. ОСНОВНОЕ СОДЕРЖАНИЕ

1. Перед чисткой прибора (что следует делать регулярно) обесточьте его, вынув вилку из розетки или выдернув предохранитель из цепи.
2. Перед первым использованием прибора и регулярно после этого рекомендуется протирать внешние части мягкой и сухой тряпкой.

Примечание: никогда не используйте спирт или растворитель для очистки прибора. Никогда не погружайте прибор в воду или любую другую жидкость.

5. ЗАПАСНЫЕ ЧАСТИ

В случае поломки запасные части не поставляются. Если открывалка для вина неисправна, обратитесь в магазин пока прибор находится на гарантийном обслуживании. Вам обменяют прибор или вернут деньги.

6. ОКРУЖАЮЩАЯ СРЕДА

Данный прибор имеет маркировку в соответствии с европейской директивой 2012/19/CE об отходах электрического и электронного оборудования (WEEE). Обеспечив правильную утилизацию данного прибора, вы сможете предотвратить возможные негативные последствия для окружающей среды и здоровья людей, которые могут быть вызваны ненадлежащим обращением с отходами данного прибора.



Символ на приборе или на сопроводительных документах к прибору, перечеркнутый мусорный контейнер, указывает на то, что данный прибор не может рассматриваться как бытовой мусор. Вместо этого он должен быть сдан в соответствующий пункт сбора отходов электрического и электронного оборудования или, если вы покупаете аналогичный прибор, продавцу нового прибора.

Пользователь несет ответственность за сдачу прибора в соответствующий центр сбора по окончании срока его службы. Селективный и соответствующий сбор для утилизации более не используемых приборов и их утилизация и уничтожение экологически безопасным способом помогает предотвратить возможные негативные последствия для окружающей среды и здоровья, а также стимулирует повторное использование материалов, использованных для изготовления изделия.

Для получения более подробной информации об обработке, восстановлении и утилизации данного прибора обратитесь в местные органы власти, службу утилизации бытовых отходов или к продавцу, где вы приобрели изделие.

7. ВНИМАНИЕ

Поскольку мы постоянно совершенствуем нашу продукцию в интересах наших клиентов, мы оставляем за собой право изменять технические характеристики без предварительного уведомления.

Гарантии на продукцию марки CLIMADIFF предоставляются исключительно избранными продавцами. Никакая часть данной инструкции не может рассматриваться как дополнительная гарантия.

FRIO ENTREPRISE не несет ответственности за ошибки, технические или редакционные упущения в данном документе.